

INFORME *de* GESTIÓN • 2 0 1 9 •



Fe y Alegría
Colombia
Una educación justa para todos

INFORME de GESTIÓN

• 2 0 1 9 •



Fe y Alegría
Colombia
Una educación justa para todos

Contenido

01 FE Y ALEGRÍA
EN COLOMBIA
Página. 12

FE Y ALEGRÍA UN
MOVIMIENTO GLOBAL Y
UNA OBRA VINCULADA A
LA COMPAÑÍA DE JESÚS
Página. 19

02

03 CAMBIANDO
MANERAS DE
PROCEDER
Página. 29

04/05

FE Y ALEGRÍA EN COLOMBIA

SOMOS
MOVIMIENTO

SOMOS
ORGANIZACIÓN

Página. 40 | Página. 91

06 ESTADOS FINANCIEROS
Página. 104

07 DESAFÍOS
Página. 114

PRESENTACIÓN

Desde el inicio de la interpretación de la Nueva Partitura, aceptamos crecer tensionados entre el ser Movimiento y el ser Organización. Desde esa tensión, aceptada como parte constitutiva de Fe y Alegría, diseñamos las estructuras estables y dinámicas que queríamos que nos organizaran en el despliegue de la Nueva Partitura. Como Movimiento-Organización incursionamos en procesos de innovación que buscaban introducir novedades en las maneras de proceder con el fin de mejorar nuestro actuar en lo educativo, pedagógico y administrativo. Estamos completando un proceso de cinco años donde hemos querido instalar el cambio y el movimiento constante en nuestra manera de ser, estar, sentir, pensar, convivir y actuar.

El año 2019 se ha movido entre la estabilización lograda en lo administrativo y la aceptación de la incertidumbre en la búsqueda de nuevas fronteras, en las relaciones con el Estado, en la instalación de la innovación en nuestros centros de educación formal y de primera infancia, y en las iniciativas de desarrollo y empoderamiento comunitario, de la mano con las juventudes de Fe y Alegría.

En el 2018, después de un año de alistamiento, iniciamos la implementación del ERP¹ a través de SAP², con el apoyo de la consultoría de la Compañía de Jesús. Ubicar esta nota en el pentagrama de la partitura como una nueva manera de hacer las cosas que tiene que ver con los procesos de apoyo del Sistema de Gestión Integral (administración financiera, de recursos y jurídica, gestión humana y gestión de la información y el conocimiento) y renunciar a las maneras de hacer las cosas en el pasado, ha sido una experiencia dispendiosa y un proceso más complicado y complejo de lo esperado. Finalizando el 2019, podemos decir que lo hemos logrado. Nos hemos estabilizado y hemos mejorado el manejo, el registro y el procesamiento de la información, tenemos los datos *al día*. Hemos ganado en los procesos de digitalización y automatización, hemos aceptado y comprendido los procedimientos de SAP. Nos falta mejorar en prontitud y agilidad desde el origen de registro de datos y novedades, pero sabemos que en el 2020 habremos normalizado el nuevo saber hacer para seguir aprendiendo más. Felicitaciones sinceras y merecidas para todas las personas que lo hicieron posible, por haber dedicado tiempos y esfuerzos que van más allá de horarios y compromisos laborales. Gracias por haber entregado tanta vida y por aceptar tantas renunciadas.



1. Sistemas de información que permiten la integración de ciertas operaciones de una empresa.

2. Sistema informático que le permite a las empresas administrar sus recursos humanos, financieros-contables, productivos, logísticos entre otros.

Inicia el informe de gestión presentando nuestra identidad, nuestra misión y visión, los números que muestran la magnitud del Movimiento, el mapa de la presencia de Fe y Alegría en Colombia, y la manera como nos organizamos.

En el segundo capítulo nos ubicamos sintiéndonos integrantes de un Movimiento Global, la Federación Internacional de Fe y Alegría y de la Compañía de Jesús, Provincia de Colombia. Y lo hacemos porque desde la pertenencia y la participación en espacios

comunes hemos ido redefiniendo y reescribiendo las fronteras poblacionales, temáticas y geográficas, a la vez que cualificando nuestras actuaciones.

Sigue el capítulo “Cambiando maneras de proceder”. En él recogemos, desde nuestra experiencia, los no negociables del proceso que estamos viviendo, el espíritu que nos mueve y que necesitamos seguir alimentando, lo mismo que las razones por las cuales la innovación se convierte en un imperativo para Fe y Alegría. Termina el capítulo con el tema de las fronteras y el lema 2020: *Disñar al ritmo de nuevas fronteras.*

El capítulo “Somos Movimiento”, contiene las diferentes notas musicales que hemos interpretado durante el 2019 (llamadas iniciativas en nuestro Mapa Estratégico): Innovación para el

Aprendizaje y la Transformación Social, Nuevas Fronteras y Acción Pública, Programa Nacional de Educación para la Paz –Educapaz–, Iniciativas de Desarrollo y Empoderamiento Comunitario –IDEC–, Programa de Orientación Escolar –Cree-Siendo–, Primera Infancia –Creciendo e Impactando 2019-2020–, Desarrollo de la Dimensión de Sentido en Fe y Alegría Colombia, Proyectos que Inciden en la Calidad de la Educación y Nuevos Espacios para Incidir y Transformar.

El capítulo “Somos Organización” presenta: Avance en Iniciativas Planificadas, Sistema de Gestión Integral –SGI– y Sostenibilidad y Proyectos 2019.

Terminados los dos grandes capítulos que recogen el trabajo realizado desde nuestra actuar, se presentan los estados financieros de Fe y Alegría a 31 de diciembre de 2019 con el dictamen de la Revisoría Fiscal.

Finaliza el informe con los desafíos para el año 2020.

Como todos los años de nuestra larga historia, Dios ha estado grande con nosotros en el 2019 y estamos alegres, a pesar de las vicisitudes vividas. Agradecemos sus bendiciones repartidas entre todas las personas que hacen posible que suene la Partitura de Fe y Alegría y le damos las gracias por llamarnos a ser parte del MILAGRO de Fe y Alegría que Él sostiene, a pesar de nuestras vulnerabilidades. En Él y su Proyecto Humanizador encontramos nuestra razón de ser, estar, sentir, pensar, convivir y hacer. Deseamos y esperamos que siga fortaleciendo nuestra Fe y nuestra Alegría, a la vez que nos da el coraje necesario para seguir construyendo *la esperanza de Dios* que cantamos en nuestro himno.



Gracias a todas las personas que colaboran con Fe y Alegría por su entrega y compromiso, por poner su música y su vida al servicio de la misión institucional. Sin ustedes, lo que hoy compartimos en este informe, no hubiera sido posible. Gracias a la Junta Directiva Nacional y a la Junta Fronteras en cabeza del P. Carlos Eduardo Correa S.J., Provincial de la Compañía de Jesús, por sus aportes, apoyos, controles y aprobaciones para poder ejecutar las iniciativas que se desprenden del cumplimiento de la Misión y Visión de Fe y Alegría. Gracias a los comités Directivo y Programático por creer en las apuestas del Movimiento, por comprometerse en su implementación, por entregar sus saberes y asumir los sabores propios de Fe y Alegría en su proyecto vital. De nuevo, gracias a los equipos administrativos por su dedicación y logros alcanzados en los procesos de apoyo y soporte. Gracias a todos y todas por su responsabilidad, por su valentía y por su atrevimiento. Finalmente, agradecemos también a Deloitte, firma contratada para la revisoría fiscal, por la manera como nos han exigido el cumplimiento de las obligaciones que la normativa actual nos demanda y por seguir creyendo en Fe y Alegría.



Víctor Murillo Urraca
Director nacional Fe y Alegría Colombia



01 / FE Y ALEGRÍA
COLOMBIA



NUESTRA IDENTIDAD

1

Nuestro proyecto
nace de la **Fe**

Nace de las experiencias de fe en Jesús de Nazaret y de su invitación a construir el Reino de Dios y su Justicia. Fe en la humanidad, fe en las personas y sus capacidades para transformar la realidad y construir un mundo mejor.

2

Con la **Alegría**
como actitud

Cultivamos el optimismo y la esperanza para animar nuestro Movimiento de transformación social, a través, de la educación y el encuentro con los empobrecidos y excluidos.

ATRÉVANSE

3

Siempre en
Movimiento

Nos movilizamos individual y colectivamente en favor de la transformación integral de las personas y la sociedad en armonía con la naturaleza, trabajando juntos para erradicar la ignorancia, la desesperación, la desigualdad y la miseria, con la creatividad para movernos más allá de los límites y las fronteras.

4

Educamos

Nuestra apuesta es por la educación como un derecho para todos y todas; promovemos una educación inclusiva y de calidad para construir una sociedad más equitativa, justa y sostenible.



5

Somos
Educación Popular

Nuestra educación es popular porque mira desde el lugar social de los excluidos, empobrecidos y marginados, haciendo una propuesta ética, política y pedagógica para la transformación de la sociedad.

6

Somos
Promoción Social

Promovemos una relación armónica y sostenible de la comunidad con su ambiente natural. Trabajamos por tanto con, desde y para la comunidad en el desarrollo de capacidades y en procesos de transformación social.

7

Nos
Comprometemos

Tenemos un compromiso que nace del corazón para amar y trabajar por la justicia y la transformación social, lo que en términos cristianos se constituye en el proyecto humanizador de Dios.

8

Optamos por los
Sectores Excluidos

Hacemos una opción irrenunciable por acompañar en su proyecto histórico a los sectores de la sociedad que sufren la mayor pobreza, discriminación y exclusión.

9

Trabajamos por la
Justicia y la Paz

Soñamos con una sociedad fraterna, en paz consigo misma y con la naturaleza; nuestro compromiso y nuestra pasión giran alrededor de estos ideales.

10

Construimos con otras y otros una
sociedad **Fraterna y Democrática**

Construimos una nueva sociedad equitativa, democrática, tejida de relaciones de fraternidad y sin violencias.

ELEMENTOS CLAVES DE LA MISIÓN

¿QUÉ HACE?

- Ser un actor de construcción de paz y ciudadanía.
- Contribuir a la movilidad social, la equidad y la vida digna.

¿CÓMO LO HACE?

- Mejorar la educación pública.
- Generar y potenciar capacidades.

¿PARA QUIÉN LO HACE?

- Personas con condiciones de vulnerabilidad, pobreza y exclusión.
- Niños, niñas, adolescentes y personas adultas, que sean agentes de cambio, de sus propias vidas y de sus entornos.

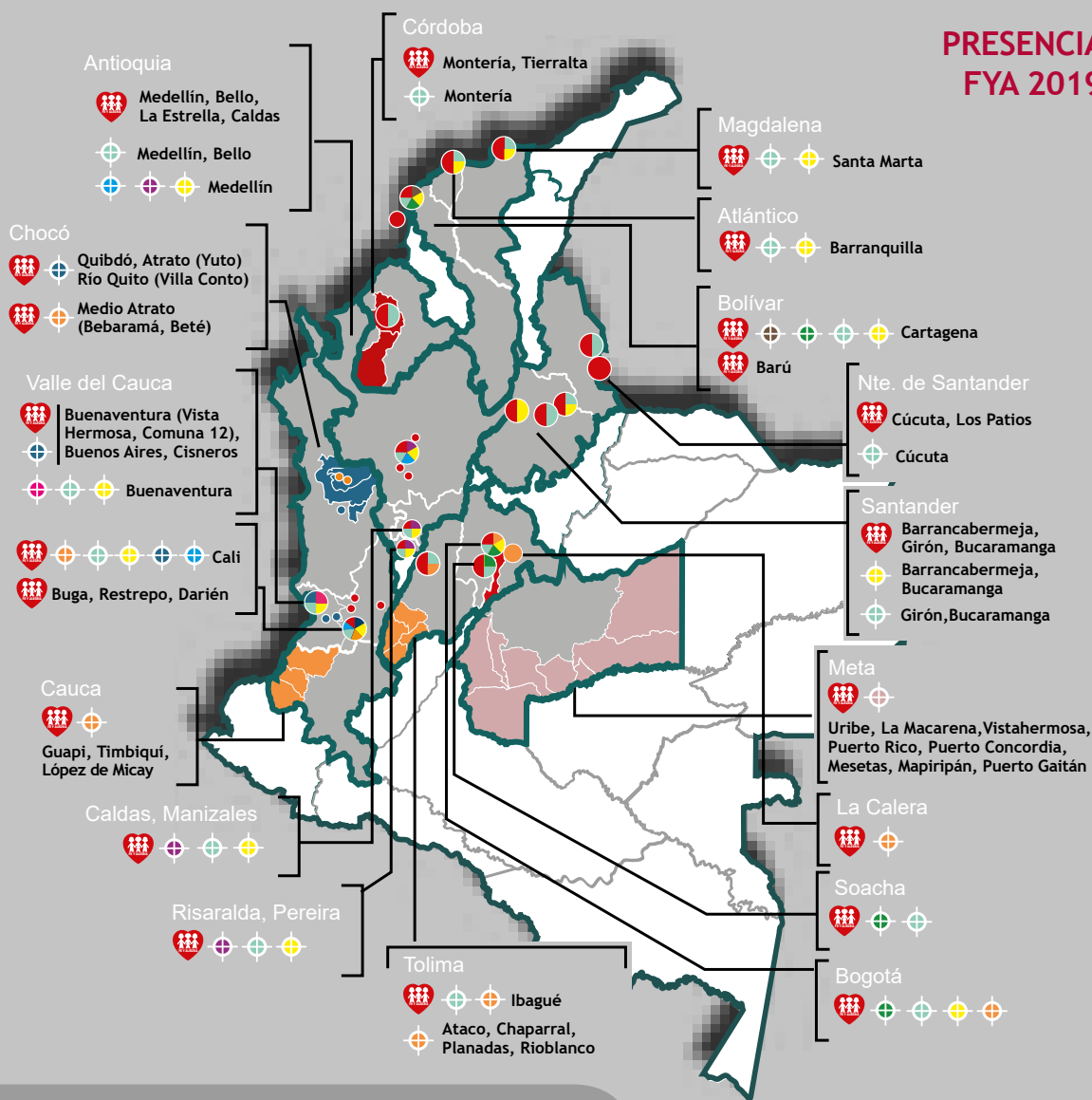
ELEMENTOS CLAVES DE LA VISIÓN AL 2020

¿QUÉ QUIERE LOGRAR?

- Educar, formar y motivar a la población más vulnerable y excluida del país.
- Fortalecer alianzas y definir nuevas iniciativas de trabajo conjunto con actores de fortalezas y experticias complementarias.
- Innovar en la oferta de servicios.
- Incursionar en la educación terciaria.
- Expandirse hacia nuevos territorios, priorizando zonas rurales, con baja presencia del Estado y alta incidencia del conflicto.

¿CÓMO QUIERE SER RECONOCIDA?

- Como un actor que lidera, ejecuta y articula iniciativas con el Estado, la sociedad civil y las empresas.
- Como una organización ejemplar por su trayectoria, calidad, vocación, rigurosidad y equipo humano.



Convenciones

Mapa presencia Fe y Alegría 2019

SERVICIO 1-Administración y Gestión de Centros Educativos, SERVICIO 2-Diseño y Desarrollo de Contenidos Pedagógicos y SERVICIO 3-Iniciativas de Desarrollo y Empoderamiento Comunitario –IDEC–

NUEVAS FRONTERAS

- | | |
|---|---|
| Ayuntamiento de Madrid // ParticipAcción Pacífico | Accenture // Empleabilidad |
| Educapaz // Programa Nacional de Educación para la Paz | AECID // Cultura de paz (sólo en Cartagena) e Innovación en el resto del país |
| Fundación Sociedad Portuaria de Buenaventura // Innovación Colegio Bartolomé de las Casas | Compañía de Jesús // Regionalización |
| Fe y Alegría USA // Esquinas de paz desde el arte | Diócesis de Granada // Educación Rural |
| Alboan // ParticiPaz | Fundación Bolívar Davivienda //Aulas flexibles |

NOTA: en algunos territorios Fe y Alegría llega con más de un aliado o proyecto.

Indicación de lectura: en Cartagena por ejemplo, Fe y Alegría Colombia desarrolla trabajo propio, representado por el color rojo, pero también implementa iniciativas con aliados específicos identificados por los colores azul, verde, menta y amarillo.

PARTICIPANTES

CUÁNTOS SOMOS

TOTAL

217.274
Participantes
3.912
Trabajadores/as

46%

99.727

TOTAL Estudiantes

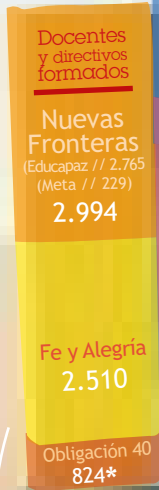
111.219 **51%**

TRABAJO CON ADULTOS Y DESARROLLO COMUNITARIO

IDEC
(Directos // 30.260)
(Indirectos // 39.729)
69.989

3%

6.328



Colegios Fe y Alegría e Institutos
63.536

Nuevas Fronteras (Educapaz // 27.202 (Bartolomé de las Casas // 231))
27.433

Primera Infancia
8.758

Formación de Familias (Centros FyA // 37.963) (Educapaz // 3.267)
41.230

Educación para el Trabajo y Desarrollo Humano

Primera Infancia

Colegios

Bartolomé de las Casas
Cultura de Paz
ParticipAcción Pacífico
Educapaz

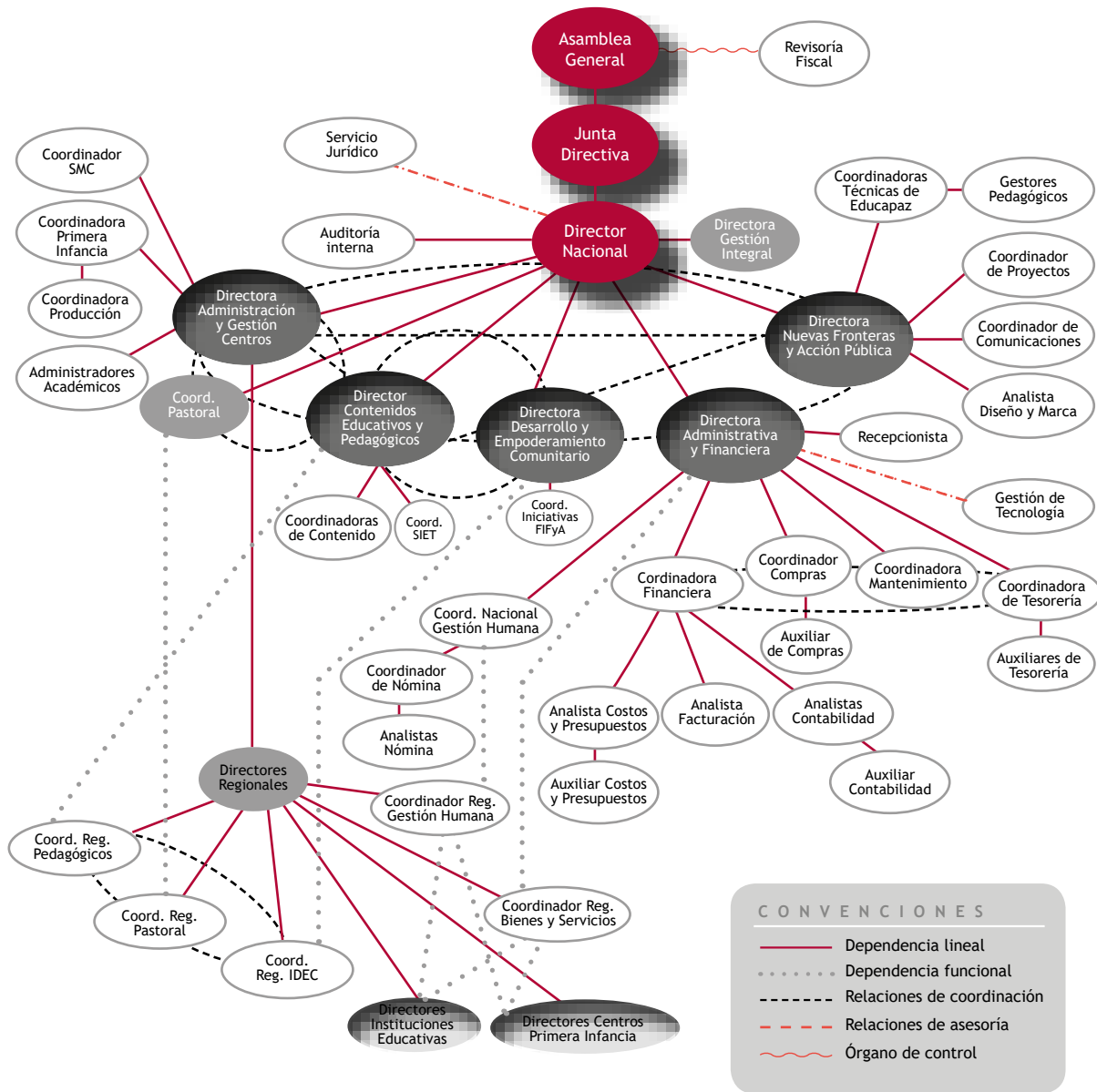
98 | CENTROS FE Y ALEGRÍA



CENTROS POR PROGRAMAS Y PROYECTOS | 106

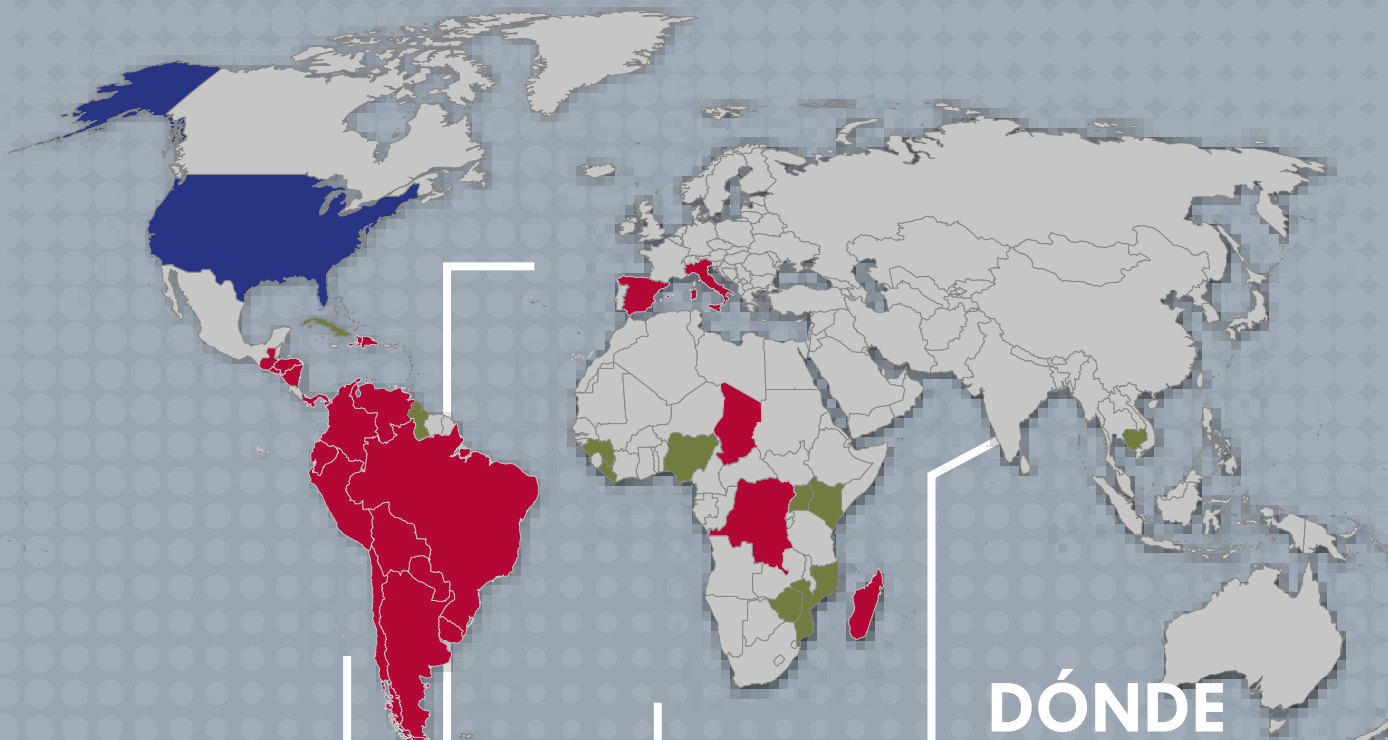
* Obligación 40 colegios en concesión: transferencia de buenas prácticas de Fe y Alegría a Instituciones Educativas oficiales de Bogotá.

CÓMO NOS ORGANIZAMOS



02

FE Y ALEGRÍA UN
MOVIMIENTO
GLOBAL Y UNA
OBRA VINCULADA A LA
COMPañÍA DE JESÚS



ESTAMOS

DÓNDE

AMÉRICA
 ARGENTINA
 BOLIVIA
 BRASIL
 CHILE
 COLOMBIA
 CUBA
 REPÚBLICA DOMINICANA
 ECUADOR
 ESTADOS UNIDOS
 EL SALVADOR
 GUATEMALA
 GUYANA
 HAITÍ
 HONDURAS
 NICARAGUA
 PANAMÁ
 PARAGUAY
 PERÚ
 URUGUAY
 VENEZUELA

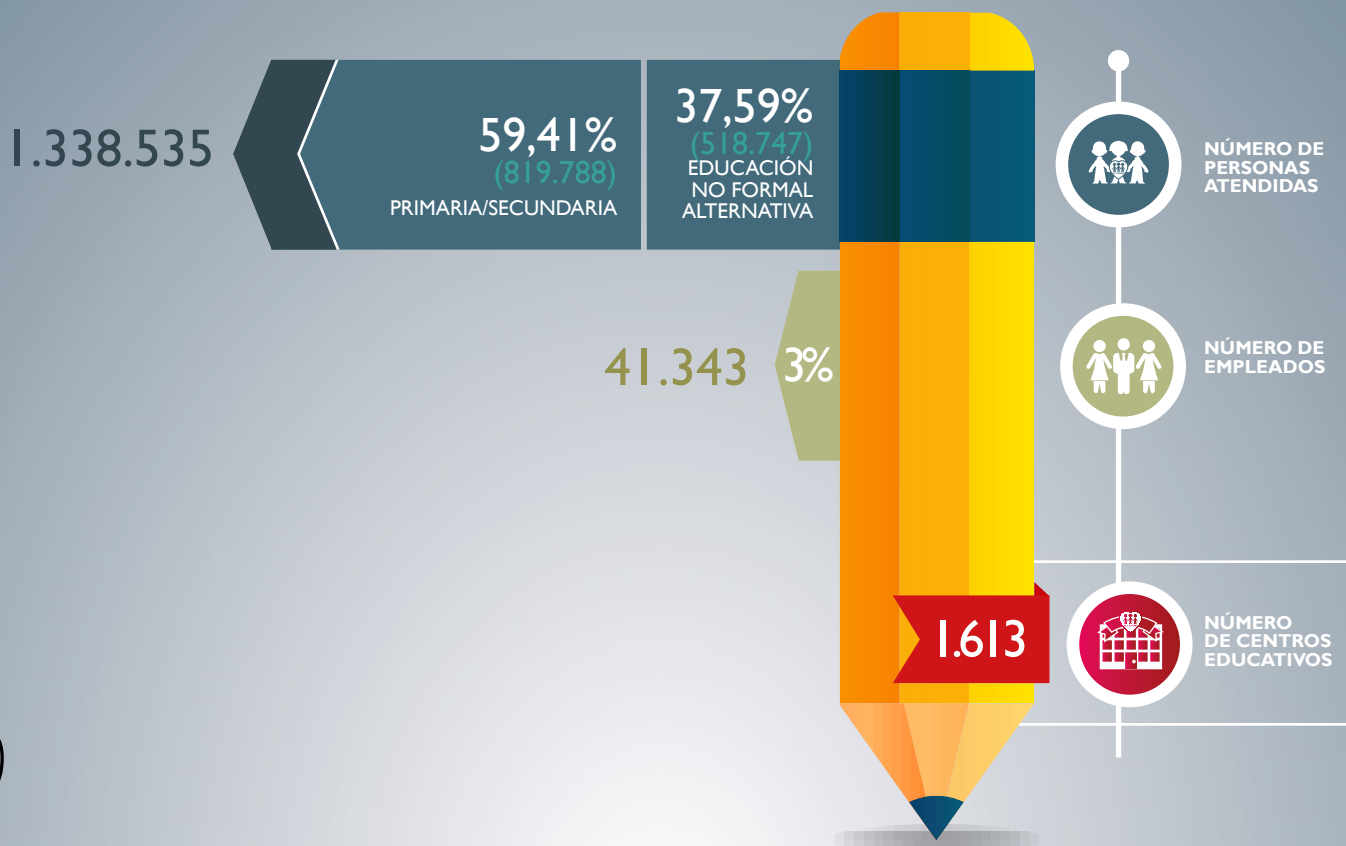
EUROPA
 ESPAÑA
 ITALIA

ÁFRICA
 CHAD
 GUINEA CONAKRY
 LIBERIA
 NIGERIA
 MADAGASCAR
 REPÚBLICA DEMOCRÁTICA DEL CONGO
 UGANDA
 KENIA
 ZIMBABUE
 MOZAMBIQUE

ASIA
 CAMBOYA

CONVENCIONES

- Países federados
- Países donde estamos iniciando conversaciones
- "Friends of Fe y Alegría" en Estados Unidos



TOTAL DE PERSONAS VINCULADAS A FEY ALEGRÍA

1.379.598

CUÁNTOS

SOMOS

Las cifras generales que se presentan, y las de cada país, corresponden al número de participantes en los diferentes programas ofrecidos: educación formal, educación inicial, educación alternativa y no formal, promoción social, educación especial, educación para adultos y refuerzo escolar. Esta información es suministrada por los países.

ARGENTINA	6.418	EL SALVADOR	20.335	NICARAGUA	55.578
BOLIVIA	384.802	ESPAÑA	4.681	PANAMÁ	2.425
BRASIL	9.812	GUATEMALA	31.688	PARAGUAY	11.795
CHAD	12.012	HAITÍ	4.940	PERÚ	132.799
CHILE	3.969	HONDURAS	10.165	R.D. CONGO	10.885
COLOMBIA	154.444	ITALIA	139	R. DOMINICANA	103.267
ECUADOR	30.402	MADAGASCAR	4.750	URUGUAY	2.033
				VENEZUELA	341.196

La participación en el 47 Congreso Internacional *Educamos en las fronteras*, el *Discurso del Padre General* y la *Declaración de El Escorial* emitida por la Federación Internacional de Fe y Alegría, fueron determinantes para que Colombia modificara su estructura organizacional, introduciendo la Dirección de Nuevas Fronteras y Acción Pública, a la vez que iniciaba un proceso de reflexión alimentado por las *Preferencias Apostólicas Universales de la Compañía de Jesús 2019-2029*.



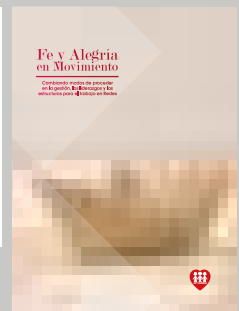
Fuente: adaptada de Sosa, A., S.J. (2019). Infografía Discurso Padre general Arturo Sosa S.J. 47 Congreso Internacional de Fe y Alegría. En Federación Internacional de Fe y Alegría-FIFyA, *Memoria Federación Internacional de Fe y Alegría 2018* (p. 17). Bogotá: Federación Internacional de Fe y Alegría.



47 Congreso Internacional Fe y Alegría Declaración final de El Escorial



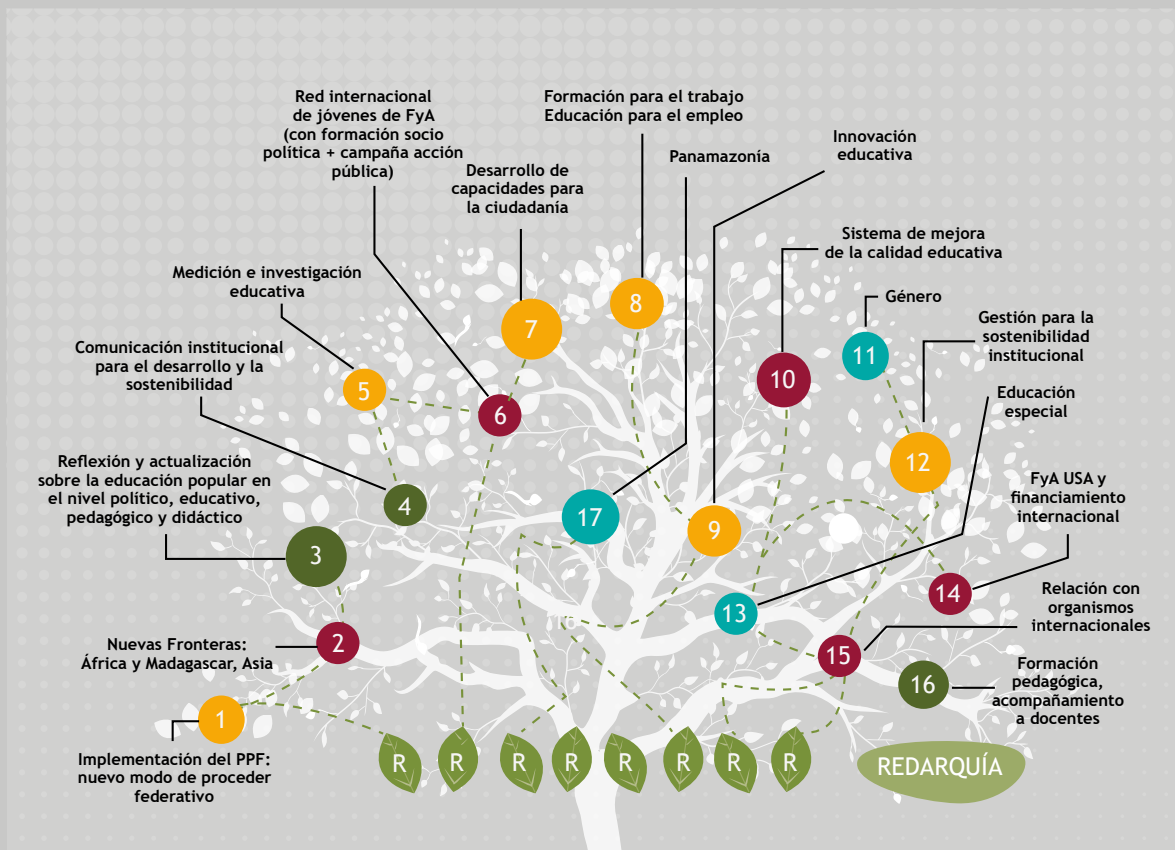
- Las fronteras de la exclusión como desafío para la humanización del mundo.
- La educación popular como instrumento para la promoción de la ciudadanía, la no violencia y el cuidado de la casa común.
- La misión de reconciliación y búsqueda de la justicia como camino para la paz.
- A incidir globalmente en la defensa de la educación como bien público.
- A impulsar propuestas socioeducativas que desarrollen las capacidades de todas las personas.
- A promover el cuidado de la vida en todas sus manifestaciones.
- A trabajar En-Red-Dados entre nosotros y nosotras.
- A desarrollar un estilo de liderazgo más inspirador de horizontes y procesos transformadores.
- A practicar el discernimiento comunitario para dar respuestas creativas y relevantes.
- Nuestro compromiso con una educación que promueve una ciudadanía global.
- Nuestra apuesta por ser sujetos sociales, constructores de condiciones de posibilidad para el florecimiento de la vida digna en todas sus manifestaciones.
- Nuestro reconocimiento de la necesidad urgente de participar en la construcción de sociedades libres, democráticas y promotoras de paz.



Como integrantes de la Federación Internacional asumimos las políticas construidas y publicadas, con concreciones, en el caso de los documentos de incidencia: *Política de igualdad-equidad de género de la Federación Internacional de Fe y Alegría*; *Documentos orientación sobre política y estrategia de comunicación* y *Política básica de prevención y actuación ante la violencia identificada en nuestros contextos de servicio*, a la vez que asumimos las reflexiones elaboradas durante el período 2016-2019.

En el despliegue federativo, Fe y Alegría Colombia participó, asumiendo el liderazgo, en la elaboración de un documento que compila las reflexiones realizadas sobre redes, liderazgo y estructura que concluyó con la publicación denominada *Cambiando modos de proceder en la gestión, los liderazgos y las estructuras para el trabajo en Redes*.

Iniciativas federativas y participación de Fe y Alegría Colombia



23

Responsables de iniciativas federativas en Colombia

TIPO DE INICIATIVA	n.º	NOMBRE INICIATIVA	RIP
INICIATIVAS DE IDENTIDAD	1	Implementación del PPF	Víctor Murillo
	3	Reflexión Educación Popular	Amanda Bravo
INICIATIVAS DE SERVICIO GLOBAL	4	Comunicación institucional	Julián Ricardo Campos Granja
INICIATIVAS DE ACCIÓN LOCAL	5	Medición e investigación educativa	Elizabeth Riveros
	6	Red Internacional de Jóvenes	Paula Andrea Vargas García
	7	Desarrollo de capacidades para el ejercicio de la ciudadanía	Claudia Marcela Vega González
	8	Formación para el trabajo	Lyda Martín
	9	Innovación Educativa	Jaime Benjumea
	10	SMCFyA (Sistema de Mejora de la Calidad FyA)	Alexander Zarto
	17	Panamazonia	Sabrina Burgos

Fe y Alegría en Colombia, una obra vinculada a la Compañía de Jesús

En el año 2019, Fe y Alegría Colombia generó la reflexión y proyección para redefinir sus fronteras, teniendo como referencia las *Preferencias Apostólicas Universales de la Compañía de Jesús 2019-2029*. Una vez comunicadas por el P. Arturo Sosa S.J., Superior General, y después de las reflexiones realizadas en diferentes escenarios de la Provincia Jesuita en Colombia y del Comité Programático de Fe y Alegría, decidimos redefinir y reescribir nuestras fronteras poblacionales y temáticas de cara a la expansión del Movimiento.



Ejercicios espirituales y discernimiento

Caminamos junto al rostro encarnado de nuestra espiritualidad: “Queremos compartir con otros el descubrimiento más fundamental de nuestras vidas, a saber, cómo el discernimiento y los Ejercicios Espirituales de San Ignacio muestran el camino hacia Dios” (Sosa, 2019, junio, p. 2).

Los descartados del mundo

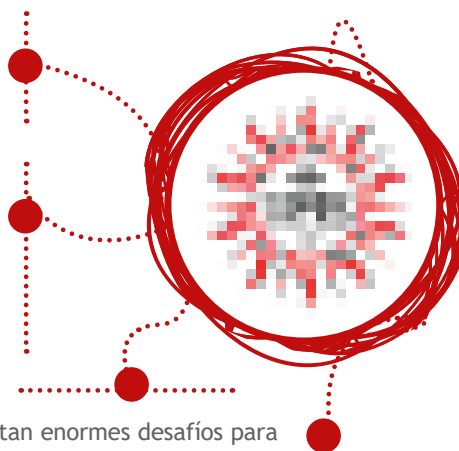
Caminamos junto al rostro de “*los pobres, los descartados del mundo, los vulnerados en su dignidad en una misión de reconciliación y justicia*” (Sosa, 2019, junio, p. 1. Cursivas en el original). Caminamos activando los sentidos para escuchar, cuestionar y actuar para transformar las situaciones que generan la injusticia estructural.

Las juventudes

Caminamos junto al rostro de las juventudes que enfrentan enormes desafíos para definir y desarrollar su proyecto de vida, en el **horizonte de un futuro esperanzador**. Por ello, al ritmo de las *Preferencias Apostólicas Universales de la Compañía de Jesús, 2019-2029* (2019, junio), apostamos por el diálogo y el discernimiento, para que las juventudes comprendan lo que viven y proyecten acciones esperanzadoras que contribuyan a la realización de su vida plena.

Cuidado de la casa común

Caminamos junto al rostro de la naturaleza, porque queremos: “Colaborar con otros en la construcción de modelos alternativos de vida basados en el respeto a la creación y en un desarrollo sostenible capaz de producir bienes que, justamente distribuidos, aseguren una vida digna a todos los seres humanos en nuestro planeta” (Sosa, 2019, junio, p. 5. Énfasis en el original).



Las *Fronteras Poblacionales* son aquellas personas en las que estamos pensando, quienes vienen, quienes no están y a quienes no conocemos, pero esperamos con los brazos abiertos, son las personas con quienes queremos caminar.

Hacemos opción por nuestras *Fronteras Poblacionales*



Luego de más de 48 años, son los rostros encarnados en las personas que sufren a causa de la marginalización, la vulneración y privación de derechos, y la desatención del Estado, ellas y ellos siguen siendo nuestra primera *Frontera Poblacional*.

Es nuestra segunda *Frontera Poblacional*, una apuesta renovada a través del tiempo, porque para niñas y niños es la etapa en “donde mejor se explicita la integralidad de la educación necesaria que buscamos: atender a la totalidad de la persona (cabeza, corazón y manos) y al cuerpo que los sostiene y articula” (Murillo, 2006, p. 13).

Para Fe y Alegría Colombia son mujeres y hombres jóvenes que “apuestan comunitariamente por la vida, la paz, [el arte] y la convivencia aquí y ahora, con lo que somos y tenemos” (FyA Col, 2019, p. 57); por ello, se definen como una red en la que *todos y todas somos caminantes*; sus rostros son nuestra tercera *Frontera Poblacional*.

Fe y Alegría Colombia, como parte de un Movimiento global presente en 23 países y 4 continentes, se preguntó: “¿Desde qué *fronteras temáticas* saldríamos a las periferias? Y situándonos en nuestro presente, ¿desde qué *fronteras temáticas* nos reorganizaríamos para nuestro accionar? (Murillo, 2014, p. 123. *Cursivas añadidas*). Hoy respondemos a esta pregunta con cinco *Fronteras Temáticas*:

Hacemos opción por nuestras *Fronteras Temáticas*

Educación de calidad

Para los territorios, contextos y personas más vulneradas del país.

Justicia social estructural

El propósito y raíz de nuestra apuesta educativa popular y de promoción social.

Nuevas ciudadanías

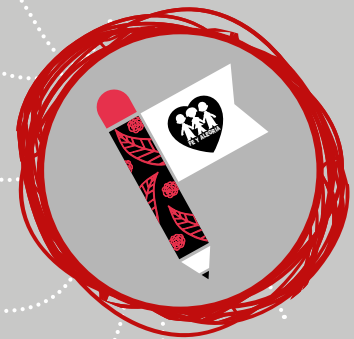
Que responden al llamado político de asumirnos, todas y todos, como sujetos responsables de la transformación social de las situaciones que nos indignan y que nos negamos a aceptar.

Espiritualidad

Es comprometernos con el respeto de la vida en todas sus manifestaciones y con la renuncia radical a actuar violentamente ante cualquier situación.

Derechos Humanos

Es nuestra apuesta por la garantía del derecho universal a la educación de calidad para todas y todos, como manifestación de la justicia social estructural.



Cuidado de la casa común

Como proceso permanente de reflexión-acción sobre las forma en que consumimos, para hacer posible la transformación de nuestra relación depredadora con la naturaleza.

Acciones realizadas de manera conjunta

La colaboración entre la Compañía de Jesús y Fe y Alegría alcanza su mayor compromiso y concreción en la alianza estratégica conformada a través de 12 Uniones Temporales (en operación) que nos permitieron administrar, gestionar y dirigir los 22 colegios en concesión y administración, en nuestra apuesta por una educación de calidad para los sectores populares de varias ciudades y municipios de Colombia.

NO.	CIUDAD	INSTITUCIÓN EDUCATIVA	INICIO	FINALIZACIÓN	MATRÍCULA CONTRATADA
1	Cartagena	Clemente Manuel Zabala	2009	2019	1.960 *
2	Cartagena	Jorge Artel	2011	2019	1.440 *
3	Barranquilla	Libertador Simón Bolívar	2009	2020	960
4	Barranquilla	José Raimundo Sojo	2011	2020	1.440
5	Barranquilla	Germán Vargas Cantillo	2011	2021	2.880
6	Girón	Mario Morales Delgado	2011	2021	1.440
7	Montería	Los Colores	2011	2021	1.440
8	Cúcuta	Monseñor Jaime Prieto	2012	2021	1.440
9	Cúcuta	Policarpa Salavarieta	2012	2022	1.440
10	Santa Marta	Quinto Centenario	2011	2022	1.440
11	Santa Marta	Aluna	2012	2022	1.440
12	Ibagué	Antonio Nariño	2012	2021	1.440
13	Ibagué	Bicentenario	2012	2022	1.440
14	Soacha	Soacha para Vivir Mejor	2012	2022	1.440
15	Bucaramanga	Los Colorados	2013	2022	1.440
16	Pereira	Diego Maya Salazar	2013	2024	1.440
17	Barrancabermeja	Juan Francisco Sarasti	2017		1.440
18	Bogotá	José María Vélaz	2017	2026	1.603
19	Bogotá	San Ignacio	2017	2026	1.693
20	Bogotá	Las Mercedes	2017	2026	1.977
21	Bogotá	Torquigua	2017	2026	1.971
22	Bogotá	San Vicente	2017	2026	1.915
TOTAL MATRÍCULA CONTRATADA					35.119

* Finalizaron contrato en diciembre de 2019.

Los apartados del presente informe de gestión, que describen las propuestas educativas que dan vida al “Somos Movimiento” (a excepción de Primera Infancia), dan cuenta de las acciones realizadas por Fe y Alegría en las instituciones educativas en concesión con el fin de crear, desarrollar y potenciar capacidades para la vida, el trabajo y el mejoramiento de la sociedad con las personas que trabajamos.

De manera particular, se destaca la propuesta de *Construcción de Sentido* desde la cual se fortaleció el *Movimiento Huellas* que vinculó a 3.221 estudiantes; las acciones referidas a los jóvenes y los procesos de empoderamiento comunitario adelantadas a través del proyecto de Regionalización, que vinculó a 376 personas, y el

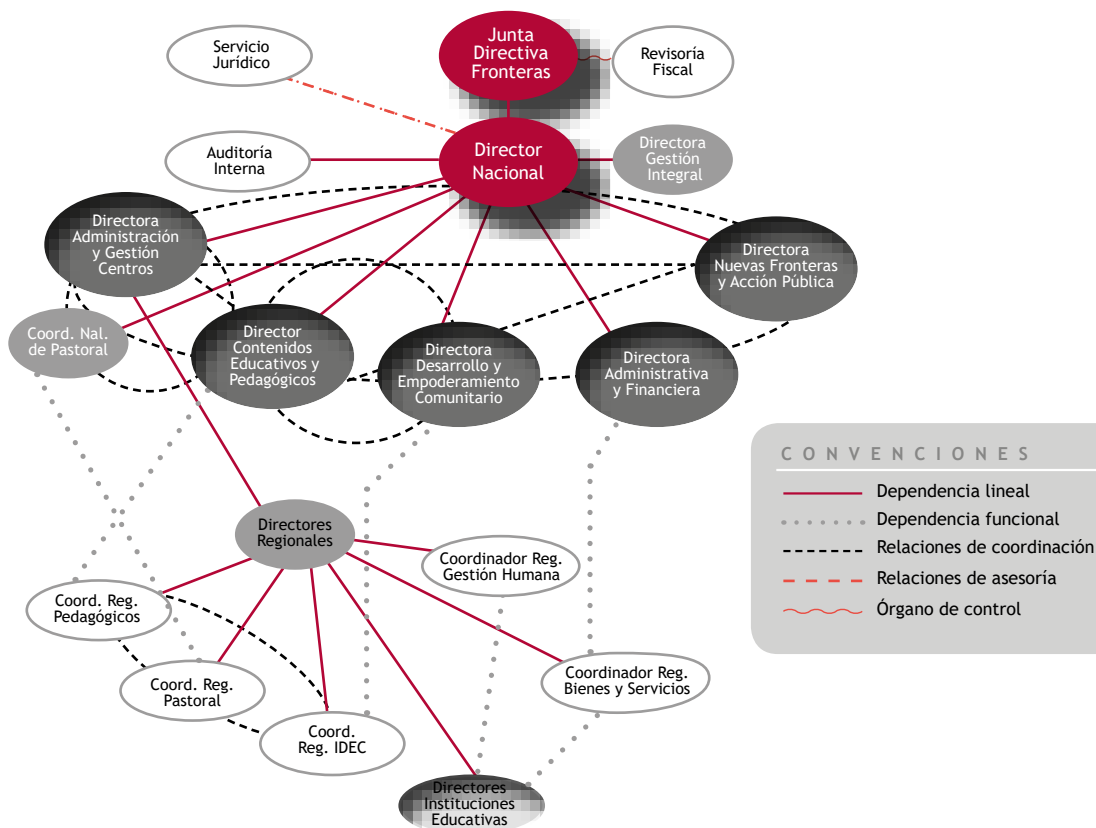
trabajo con familias, docentes y estudiantes en acciones para el cuidado de la casa común a través del proyecto *Tejedores de Vida*, que contó con la presencia del Servicio Jesuita a Refugiados (JRS).

Es de resaltar nuestra presencia en 47 colegios distritales de Bogotá surgida de la obligación 40 de los contratos de los colegios en concesión referida a la: “Transferencia de buenas prácticas a Instituciones Educativas oficiales de la ciudad” que nos ha permitido compartir el sentido y metodología de la propuesta de Capacidades y Competencias para la Vida (CCPV) en esos centros (*cfr.* “Desarrollo de la Dimensión de Sentido en Fe y Alegría Colombia”).

Destacamos que, después de la decisión de la Compañía de Jesús de asumir la parroquia en la Macarena, Fe y Alegría, en articulación con los jesuitas designados para la nueva misión, asume la formación de los directivos y educadores/as de los centros educativos que administra y dirige la Diócesis de Granada.

Finalmente, Fe y Alegría como integrante del colectivo de Obras Transversales, participó en el discernimiento sobre las Preferencias Apostólicas Universales de la Compañía de Jesús que nos motivó a redefinir las fronteras temáticas, poblacionales y geográficas que habíamos previsto en el *Mapa Estratégico 2015-2020* y ampliar así nuestra presencia y nuestra acción en el país.

Estructura de gestión de los colegios en concesión





03

CAMBIANDO

MANERAS DE PROCEDER
UNA EXPERIENCIA VITAL
PARA ESPERANZAR(SE) Y
PARA ESPERANZAR

VÍCTOR MURILLO
Director nacional Fe y Alegría Colombia

Por tercer año consecutivo mantenemos el título de este capítulo, esta vez con un subtítulo que focaliza su sentido: *Una experiencia vital para esperanzarse y para esperar.* Mantenemos el título porque es una tarea siempre en proceso, nunca acabada y con nuevas demandas a medida que avanzamos.

Este año lo comenzamos con el cuento, Cuenta conmigo de Jorge Bucay, que servía de epílogo al informe del año pasado que hablaba de cerrar el capítulo 18 para poder construir el capítulo 19, un capítulo nuevo que a partir del 2020 queremos *diseñar al ritmo de nuevas fronteras.*

El hombre llegó a la tienda de Badwin el sabio, y le dijo:

—He leído mucho y he estado con muchos hombres sabios e iluminados. Creo haber podido atesorar todo ese conocimiento que pasó por mis manos, y el que esos otros maestros dejaron en mí. Hoy creo que sólo tú puedes enseñarme lo que sigue. Estoy seguro de que si me aceptas como discípulo puedo completar lo que sé con lo poco o lo mucho que me falta.

El maestro Badwin le dijo:

—Siempre estoy dispuesto a compartir lo que sé. Tomemos un poco de té antes de empezar nuestra primera clase.

El maestro se puso de pie y trajo dos hermosas tazas de porcelana medio llenas de té y una jarrita de cobre, donde humeaba el aroma de una infusión deliciosa.

El discípulo asió una de las tazas y el maestro cogió la tetera y empezó a inclinarla para agregar té a su taza. El líquido no tardó en llegar al borde de la porcelana, pero el maestro pareció no notarlo. Badwin siguió echando té en la taza, que después de desbordar y llenar el platillo que sostenía el alumno empezó a derramarse en la alfombra de la tienda.

Fue entonces cuando el discípulo se animó a llamar la atención del maestro:

—Badwin —le dijo—, no sigas echando té, la taza está llena, no cabe más té en ella...

—Me alegro que lo notes —dijo el maestro—,

la taza no tiene lugar para más té. ¿Tienes tú lugar para lo que pretendes aprender conmigo...? —y siguió—. Si estás dispuesto a incorporar profundamente lo que aprendas, deberás animarte a veces a vaciar tu taza, tendrás que abandonar lo que llenaba tu mente, será necesario estar dispuesto a dejar lo conocido sin siquiera saber qué ocupará su lugar.

A medida que hemos ido construyendo la hoja de la partitura que estamos interpretando, nos hemos percatado de la necesidad de vaciar nuestra taza, la de Fe y Alegría y la de todas las personas que hacemos parte de la orquesta de Fe y Alegría. Vaciar el *disco duro* echando mano del olvido intencional, desaprender maneras de hacer y renunciar a la zona de confort en la que estábamos instalados, no siempre de manera consciente, suponía un esfuerzo y un trabajo extraordinario e implicaba romper los límites de Fe y Alegría, dejar rutinas y superar barreras muchas veces no percibidas. Pero hacerlo, *dejar lo conocido sin siquiera saber qué ocupará su lugar*, era y es un ejercicio que nos demanda vivir atentos y concentrados para no perder el foco, y no renunciar a la misión del Movimiento y a las convicciones que nos mueven para seguir construyendo la esperanza de Dios: *que todos y todas tengamos vida en abundancia*.

Y lo hacemos conscientes de que hoy habitamos en un mundo VICA (Volátil, Incierto, Complejo y Ambiguo) donde las seguridades desaparecieron y llegó para quedarse instalada la incertidumbre. Incertidumbre que no podremos domesticar; pero que debemos aprender a gestionar en permanente proceso de aprendizaje. Aprendizaje que nos demanda grandes dosis de flexibilidad, porque como diría Wayne W. Dyer: “La gente rígida nunca crece. Tiene la tendencia a volver a hacer las cosas de la misma manera que las ha hecho siempre [...] En verdad no puedes crecer y desarrollarte si sabes las respuestas antes que las preguntas”.

En este caminar como Movimiento sabemos, como dice un poema anónimo:

“Nadie alcanza la meta en un solo intento
ni perfecciona la vida con una sola rectificación
ni alcanza altura con un solo vuelo.
Nadie camina por la vida sin haber pisado en falso muchas veces.
Nadie recoge cosechas sin probar muchos sabores,
enterrar muchas semillas y abonar mucha tierra”.

Consolidar la hoja de la partitura, siempre inconclusa, interpretar la partitura como orquesta Fe y Alegría, permanentemente, nos hace demandas institucionales y vitales. En el camino recorrido nos hemos dado cuenta y estamos experimentando que hay algunos no negociables que es necesario explicitar, que hay un espíritu que necesitamos interiorizar como personas, un espíritu que nos debe mover al estilo del P. Vélaz S.J. También hemos sentido la necesidad de visibilizar el por qué de Fe y Alegría para poder motivarnos en el desarrollo de los cómo y en el alcance de los qué. Además, como integrantes de la Federación Internacional y obra vinculada a la Compañía de Jesús estamos adaptando la hoja de la partitura al llamado que se nos hace desde las nuevas fronteras y las Preferencias Apostólicas Universales.

1. Algunos *no negociables* en la interpretación de la partitura

- a. **El atrevimiento.** *¡Atrévanse!* Era el *grito* del P. Vélaz S.J., fundador de Fe y Alegría. Dos afirmaciones sustentaban su invitación: “Atrévámonos. La victoria será siempre de aquel que más se atreva” y añadía: “La verdad operante de Fe y Alegría debe ser medida por la decisión y la eficacia en atreverse a convertir los propósitos en realizaciones”.
- b. **La indignación.** Fe y Alegría en Colombia acepta la invitación del P. Vélaz S.J., de manera radical, desde la indignación y la insatisfacción que nos producen algunos inaceptables: la realidad colombiana pintada de exclusión, inequidad, injusticias, discriminaciones hacia los/as diferentes, atentados contra la vida y la dignidad humana, y la escuela tradicional plana, mediocre, desconectada de la realidad y de la vida, que dificulta (o desconoce) los aprendizajes necesarios para que niños, niñas, adolescentes y jóvenes construyan vida con sentido a través de proyectos vitales más allá de los resultados exigidos hoy en las pruebas estatales para una sociedad y para un mundo que desconocemos y no estamos en capacidad de predecir. No aceptamos la realidad como algo predeterminado, como les gustaría a algunos, no queremos limitarnos a lo que hoy tenemos, sabemos y somos. No aceptar los inaceptables nos obliga a movilizarnos para analizar las causas y buscar las respuestas pertinentes convertidas en iniciativas y proyectos que apuestan por su transformación.
- c. **El desaprender y el reaprender.** Cambiar maneras de proceder conlleva cambiar maneras de pensar, de sentir, de actuar, de estar y de ser. Todos los integrantes de la orquesta Fe y Alegría estamos necesitando permanentemente aprender, desaprender y reaprender, y ese ejercicio implica escribir, borrar, reescribir y reescribirnos, pensando que de pronto toca borrar nuevamente ideas, pensamientos, decisiones y estructuras. Nos toca *pensar* de manera diferente Fe y Alegría y pensarnos diferente el conjunto de los integrantes de la orquesta cambiando los paradigmas desde donde miramos la realidad del Movimiento y desde donde soñamos su futuro, más allá de *nuestra especialidad*.

La *continuada y permanente fundación* que pedía Vélaz S.J. en Fe y Alegría, nos tiene que desacomodar y nos exige una permanente invención y reinención a nivel personal y profesional. Desde hace tres años estamos haciendo nuestras las palabras de Antonio Rouco y José Lladó, que nos decían: “Cambiar conlleva ordenar; y ordenar, desordenar. Aprender conlleva reaprender lo aprendido. O sea, aprender a aprender. Es decir, cambiar lo ordenado. En fin: a desordenar lo ya ordenado”. Necesitamos que el cambio se instale culturalmente en Fe y Alegría y en todas las personas que hacemos parte de la orquesta. Si las personas no cambiamos, no va a cambiar nada. No podemos quedarnos atrapados en nuestras experiencias del pasado, ni repitiendo, con nuestras propuestas, el pasado.

Fernando Pessoa decía: “Llega un momento en que es necesario abando-

nar las ropas usadas que ya tienen la forma de nuestro cuerpo y olvidar los caminos que nos llevan siempre a los mismos lugares. Es el momento de la travesía. Y, si no osamos emprenderla, nos habremos quedado siempre al margen de nosotros mismos”.

- d. **Aspirar a la excelencia y esquivar la mediocridad.** El camino de la mediocridad va en contravía con el literal anterior. La mediocridad, según Xavier Marcet: “Es la anteposición de los límites, la definición perfecta de los imposibles, la entronización del presente como todo horizonte [...] Salir de la mediocridad requiere actitud, esfuerzo y fomentar una espiral infinita de aprender-desaprender-reaprender”. Álex Aranzábal afirma: “Se trata, en definitiva, de un compromiso con la excelencia, con toda la carga de exigencia y satisfacción que esta comporta. No vale hacer las cosas de cualquier manera. Estaríamos devaluando nuestro proyecto y a nosotros mismos. Hay que reivindicar, sin complejos, la determinación de ser el mejor, sobre todo el mejor de uno mismo”, ofrecer “la más esmerada versión de lo que podemos ser (nosotros y nuestro equipo). Intentarlo, pretenderlo, trabajar en sintonía con la idea de excelencia. En aquello que hagamos, procuremos ser excelentes”. Estamos hablando de autenticidad como Movimiento-Organización y como personas para reducir las brechas entre lo que somos desde lo que hacemos y lo que queremos ser.
- e. **Saber interrogarse.** Álex Aranzábal, cita al jesuita José M. Rambla para decir que, según él: “San Ignacio era el hombre de las grandes preguntas”. “Él habla del *homo quaerens*: el humano que (se) pregunta. Alude a

quien no cesa en preguntarse ‘qué he de hacer’, a quien persevera en buscar y buscarse, en discernir para encontrar las respuestas certeras”. Fe y Alegría y las personas que trabajamos en el Movimiento, permanentemente, tenemos que estar autoformulándonos preguntas, porque es el único camino para proceder a indagar e investigar, para comprender y mejorar lo que ocurre, para compartir y debatir, para comprometerse. En otras palabras más ignacianas: “Para abrir los ojos del entendimiento”. Hacerse preguntas, cambiar de preguntas para poder ensayar respuestas con la disposición de cambiarlas con el paso del tiempo.

- f. **Trabajo en equipo.** El caminar es colectivo, de la mano con otros y otras, plenos de ilusión, esperanza y pasión. Solos y solas no vamos a poder. Como diría Charles Handy: “El yo necesita el nosotros para ser yo”. Cuando se vive en solitario se consigue menos y se pasa peor. Aceptar que la inteligencia está repartida y que, por consiguiente, es en el conjunto donde están todas las capacidades necesarias. Solo en el seno de un grupo es posible encontrar intercambio, diálogo, ayuda, respaldo, solidaridad, afecto y aprendizaje. Hacer equipo es clave. Dice Francisco Alcaide: “Cuando creces con otros siempre creces más [...] la conexión con otras personas es una fuente de energía vital, recursos cognitivos y emocionales”.

2. Personas con espíritu, el espíritu de Fe y Alegría

Releyendo al P. Vélaz S.J., fundador de Fe y Alegría, hemos identificado algunas características sobresalientes en su vida que definirían el espíritu del Movimiento y de las personas requeridas en este

proceso que estamos viviendo. La orquesta de Fe y Alegría, para poder interpretar la hoja de la partitura y que las diferentes notas del pentagrama suenen de manera armónica, necesita:

- **Personas soñadoras.** Como diría Galeano: “Es preciso soñar. Soñar, juntos, sueños que se desensueñen y en materia mortal encarnen”. “Porque amo mucho los árboles me la paso recogiendo semillas y soñando bosques”, escribía el P. Vélaz S.J. En los sueños están los mapas del futuro.
- **Personas corajudas y creativas.** “El coraje (o valentía) es una virtud humana, que se puede definir como la fuerza de voluntad que posee una persona para llevar adelante una acción a pesar de los impedimentos. El coraje es la habilidad de sobreponerse a dichos impedimentos y perseverar en la acción que se pretendía realizar. Lo contrario al coraje es la cobardía, que es el miedo a hacer algo por distintas razones”, nos dice Miguel Ángel Santos Guerra comentando el libro de Parker J. Palmer *El coraje de enseñar*. Se necesita coraje para nadar contracorriente, para apostar por la vida, por la paz y la reconciliación, por los derechos humanos, por la defensa de la dignidad, por el derecho a aprender en contextos adversos; se necesita coraje para atreverse a innovar. Algunos dicen que crear es producir intencionadamente novedades eficientes, que la capacidad de enfrentarse a las cosas, pretendiendo buscar soluciones nuevas, es lo que diferencia a una persona creadora de la que no lo es. Para ser creativos/as necesitamos utilizar la imaginación, más que la memoria que tiende a ser repetitiva; necesitamos atrevernos a ir más allá de los libretos aceptados hasta ahora, para pensar intencionalmente ideas nuevas y no ahogarnos con ideas viejas; necesitamos crear condiciones de posibilidad y los nuevos escenarios que la hagan posible. “El mundo es un lienzo para nuestra imaginación” decía David Henry Thoreau.
- **Personas de fe.** Fe en el Dios de la vida, fe en las personas, fe en que otro mundo es posible. Fe en la bondad depositada en todo corazón humano, en las capacidades de los estudiantes, de los/as educadores/as, en la educación como camino para transformar vidas y sociedades, en las familias y sus sueños, en la escuela de las posibilidades. Somos conscientes que como afirma Phillipe Meirieu: “La educabilidad se rompe en el momento que pensamos que el otro no puede aprender y que nosotros no podemos ayudarlo a conseguirlo”.

Personas indignadas y comprometidas con la justicia. No se puede aceptar lo inaceptable. En palabras de Vélaz S.J.: “Nuestra bandera es bandera de Justicia en la educación de los más pobres, discriminados, insultados en su dignidad humana [...] Fe y Alegría ha nacido, por encima de todo, para ir suprimiendo con paciencia, eficacia y justa indignación esta injusticia radical que cultiva en unos la inteligencia como arma de nobleza, de aristocracia y de poder, y deja a otros en la debilidad y en la inferioridad de la ignorancia y en la servidumbre”. Necesitamos según Vélaz S.J. una educación “que convierta a los marginados en ciudadanos con la plenitud formal de tales y con la dotación de bienes que aseguren su plena dignidad”.

- **Personas expertas en humanidad y sujetos (ellos y ellas) de esperanza.** *Construimos unidos la esperanza de Dios*, cantamos en el himno de Fe y Alegría. Y la esperanza de Dios es la esperanza de Fe y Alegría: que todos y todas tengamos vida en abundancia, una vida plena y digna. “Educar es humanizar [...] y que si educar es humanizar, los educadores somos creadores de humanidad”, decía González Lucini. Necesitamos una esperanza “convencida de que los seres humanos podemos reinventar el mundo en una dirección ética y estética distinta” nos dice Pérez-Esclarín. Es imposible contagiar, entusiasmar, seducir y animar a otros sin esperanza y sin optimismo.

3. Cambiando de lógica, desde el espíritu que nos mueve

Vivir para ver es lo mismo que decir *ver para creer* y esa es la lógica de los incrédulos, de los que se creen poseedores de la verdad, de los que se las saben todas; la lógica de los pesimistas o de los arrogantes. Y es la lógica de las Secretarías de Educación y del Ministerio de Educación, cuando hablamos de nuestra propuesta de innovación (que es en lo que creemos) y nos responden mirando los resultados (que es lo que se ve). Y en esa trampa, porque para mí es una trampa frustrante, no debemos caer. La clave está en *creer para ver*. Esta es la ley de la fe, de las personas que tienen fe en sí mismas, que creen en ellas y en lo que hacen; personas corajudas y creativas que no creen en el determinismo y borrarón de su vocabulario, como dice Og Mandino, palabras como imposible o no puedo; personas soñadoras que se sienten capaces de cambiar la escuela, que alimentan su esperanza del poder de sus sueños y dan esperanza esperanzando. En palabras de Francisco Alcaide: “La fe es el suelo fértil para que las semillas florezcan [...] sin fe no hay esperanza y sin esperanza no hay futuro [...] creer es tener convicción”.

Pero además, tenemos derecho a des-afiarnos, a cambiar de fe, de certezas, porque como dice José Antonio Fernández Bravo: “Evolucionar significa, simplemente, cambiar de equivocación [...] fuimos evolucionando, cambiando de equivocación”.

4. Agendas con sentido, razones para construir vida con sentido

Hemos descubierto la necesidad de construir agendas con sentido para poder motivar y motivarnos en el trabajo diario. Mirando nuestras agendas, las vemos, como diría Xabier Marcet, cargadas de cómo y de qué, pero donde apenas asoman los por qué.

El por qué marca el objetivo final de lo que hacemos. Tiene que ver con nuestra finalidad, nuestra causa, nuestro ideal, nuestra creencia, el sentido, el propósito, el fundamento de nuestro actuar. El cómo es el proceso para llegar al qué. El qué es el resultado del trabajo, la parte visible.

Desde esta mirada nos atrevemos a sintetizar nuestro por qué en palabras del P. Vélaz S.J., los cómo que estamos construyendo y trabajando, y nuestro qué, como garantía para alcanzar el por qué:

“Fe y Alegría no nació para crear una red de escuelas sino para transformar la sociedad por medio de la educación”.

Nuestra “misión no es hacer escuelas como fin último, sino transformar con la educación, las estructuras sociales del país”

Por qué

Cómo



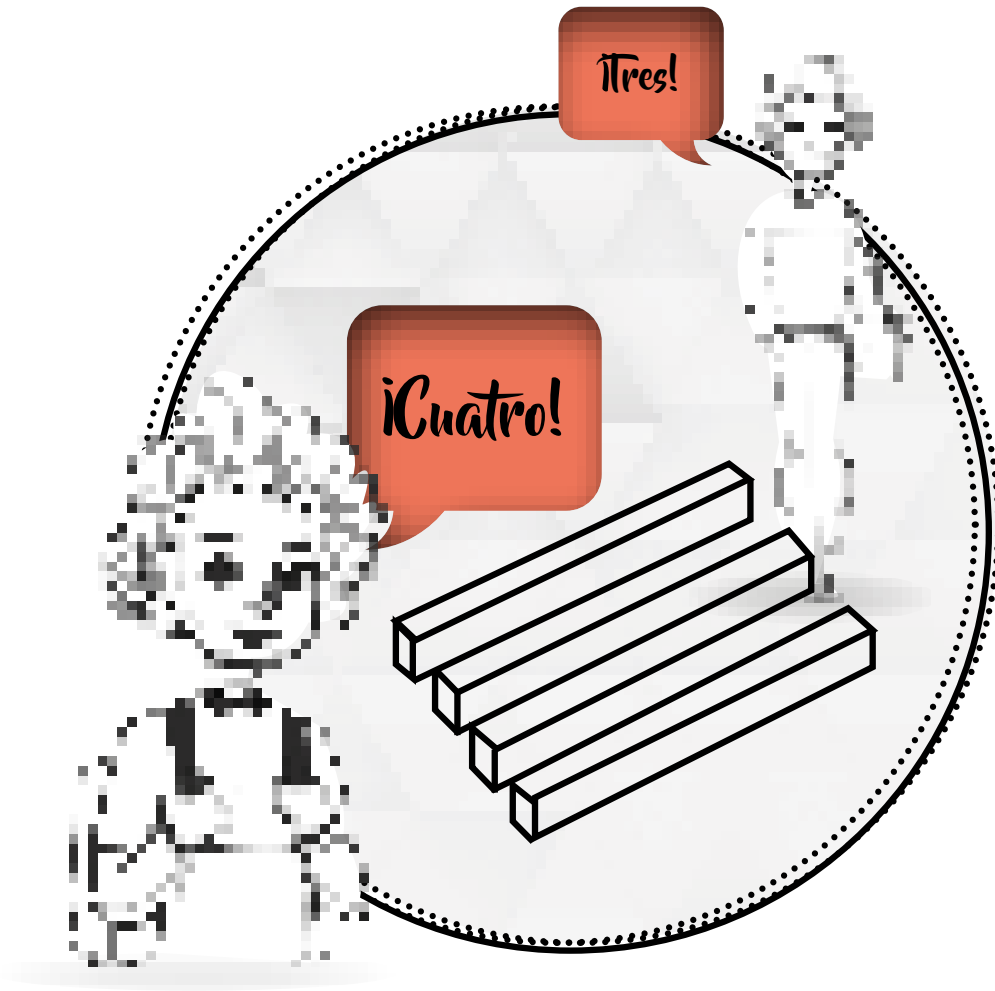
Qué

PERSONAS
Competentes
Conscientes
Compasivas
Comprometidas
Coherentes
Creativas

Razones para la innovación desde la Indignación:

Una apuesta significativa de la partitura de Fe y Alegría en Colombia es la innovación en el trabajo con las juventudes, con la primera infancia y en la escuela que soñamos. Las razones que nos mueven y que hicimos públicas en el texto de la *Innovación para el Aprendizaje y la Transformación Social* son:

- No queremos una pobre educación para el pobre. Para Fe y Alegría la calidad es un problema de equidad y de justicia. La educación de calidad es un bien público y un derecho básico de toda persona.



- b. Nuestro compromiso es con la justicia educativa, que según el P. Vélaz S.J., es la justicia radical, que va a la raíz, y sin la cual nunca se llegará al árbol de la justicia social ni al de la justicia estructural. De acuerdo con el P. Vélaz S.J., consideramos la *justicia educativa, como bien básico para gozar de igualdad y dignidad*. La justicia nos obliga a innovar para que todos y todas puedan aprender. Queremos garantizar el derecho a aprender. Pretendemos, por razones de justicia: “Asegurar que todos los niños [niñas] y jóvenes alcancen los aprendizajes mínimos necesarios para poder vivir con dignidad”, como dice Carlos Magro.
- c. Creemos, como dice Alex Rivas, que nuestros niños, niñas, adolescentes son *pura potencia*, creemos en sus capacidades y posibilidades, en sus talentos y potencialidades, en sus deseos de aprender y mejorar. Creemos en las capacidades de los educadores/as... en la escuela de las posibilidades... en la educación como medio de transformación... en las familias y sus sueños...

5. Diseñar al ritmo de nuevas fronteras

Es el lema definido para el año 2020 después del trabajo realizado durante el año 2019. El 47 Congreso Internacional de Fe y Alegría, realizado en el año 2018 con el título: *Educamos en las Fronteras*, junto con el *Discurso* del P. Arturo Sosa S.J., Superior General de la Compañía de Jesús y la *Declaración Final* del mismo en El Escorial (España), nos permitieron focalizar el tema en la hoja de la partitura que estábamos interpretando y abordar cambios en la estructura organizacional. Decidimos crear la Dirección de Nuevas Fronteras y Acción Pública y desde ella romper los límites de la acción de Fe y Alegría buscando las nuevas fronteras, la expansión al mundo rural y al litoral del pacífico colombiano y las maneras de comprometernos con el trabajo de incidencia y acción pública.


Posteriormente, en febrero del 2019, el P. Arturo Sosa S.J. promulgó las *Preferencias Apostólicas Universales de la Compañía de Jesús 2019-2029*. La reflexión sobre las mismas nos llevó a reelaborar y concretar, como Fe y Alegría Colombia, las fronteras temáticas, poblacionales y geográficas. Las fronteras temáticas son ampliadas con el *cuidado de la casa común; las poblacionales se concretan en los descartados del mundo, la primera infancia y las juventudes; las geográficas se priorizaron en territorios con mayor afectación por conflicto armado y social, territorios con menor presencia del Estado, territorios rurales con más conflictos entre el cuidado de la casa común y la explotación de recursos naturales.*

En las fronteras que hemos redefinido trabajamos, acorde con nuestra misión, por la calidad de la educación pública, por el desarrollo y potenciación de capacidades, y por la construcción de paz y ciudadanía. Y lo hacemos desde los tres servicios definidos: Administración y Gestión de Centros Educativos, Desarrollo de Contenidos Pedagógicos y Educativos e Iniciativas de Desarrollo y Empoderamiento Comunitario.

“Vivir es apostar por lo que uno desea y arriesgarse a que sucedan cosas. Sobrevivir es aferrarse a lo seguro y a que no ocurra nada interesante”.

Francisco Alcaide

04
SOMOS
MOVIMIENTO



Innovación
Nuevas Fronteras
Educapaz
IDEC
Orientación Escolar
Cree-Siendo
Primera Infancia
Desarrollo de la
Dimensión de Sentido
Proyectos que Inciden en la
Calidad de la Educación
Nuevos Espacios para
Incidir y Transformar

SOMOS
MOVIMIENTO

SOMOS
ORGANIZACIÓN

PILARES DE LA PROPUESTA EDUCATIVA

PERSONAS

Creativas

Coherentes

Compasivas

Comprometidas

Conscientes

Competentes

CURRÍCULO



Ruta de Formación para la Vida en Plenitud



Horizonte
Método

Proyección

Sentido




EDUCACIÓN
POPULAR
INTEGRAL
INCLUSIVA,
DE CALIDAD

PROMOCIÓN
SOCIAL Y
COMUNITARIA

EVANGELIO
LIBERACIÓN
ESPIRITUALIDAD



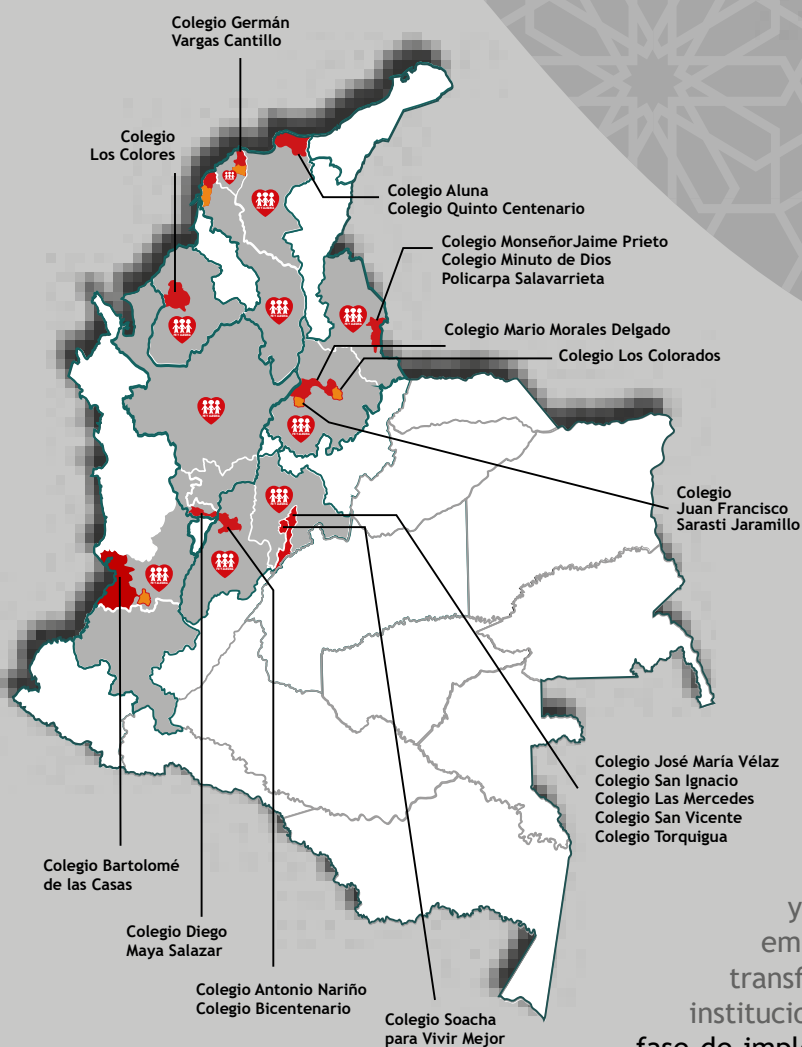


Innovación para el Aprendizaje y la Transformación Social

“Fe y Alegría Colombia cree en la educación pública y su propuesta innovadora permite una educación con calidad, equidad y justicia, comprometida con la transformación y la movilidad social”.

(Evaluación de impacto de Fe y Alegría en Colombia, 2019)

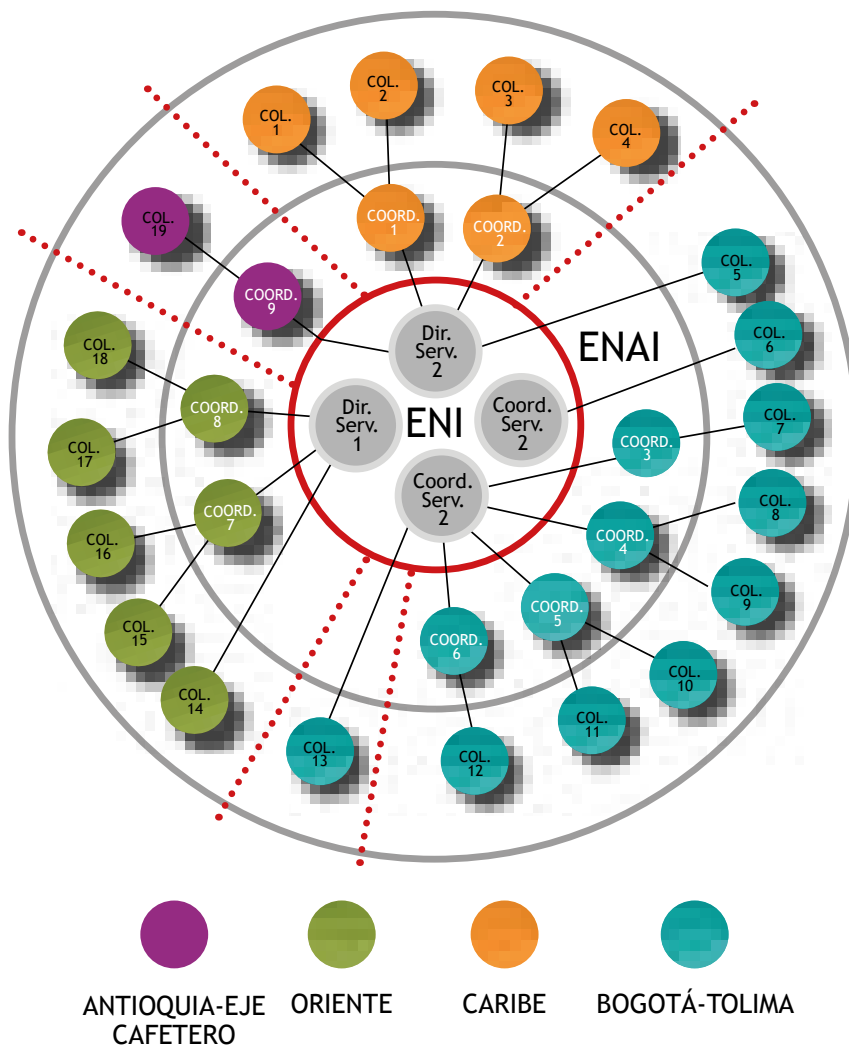
La propuesta de *Innovación para el Aprendizaje y la Transformación Social* sigue su marcha en Fe y Alegría de Colombia y, de acuerdo con el modelo de gestión adoptado, hemos cumplido el primer ciclo.



Recordemos que en los años 2016 y 2017 comenzamos con los primeros pasos, se conocieron experiencias, pero también adaptamos y escribimos los primeros borradores de la *Innovación para el Aprendizaje y la Transformación Social*. Los años 2017 y 2018 fueron los momentos del aterrizaje en las instituciones con la formación de las personas que se denominó **etapa de alistamiento** para desaprender, aprender, reaprender y alistar cabeza, corazón y manos para emprender un propuesta nueva, atrevida y transformadora. En el 2018 las primeras ocho instituciones y en el 2019 once más comenzaron la **fase de implementación**, fase matizada por rupturas de horarios, articulación de áreas en ambientes de aprendizaje, ruptura de grados, entre otros. Finalmente, y objeto del presente informe, el ciclo se cierra con la organización del acompañamiento a la implementación y la **fase de evaluación de la innovación**, que nos permitirá tener datos de base con los que podamos valorar, posteriormente, las transformaciones que se están dando en cada institución.

El acompañamiento a la implementación de la innovación

Más allá del discurso, la verdadera innovación está en las prácticas educativas de cada una de las instituciones. Para que ese cambio se agilice, ha sido necesario adoptar un esquema de acompañamiento más cercano e intenso a las instituciones y las aulas; por ello, desde la dirección nacional aparte del Equipo Nacional de Innovación –ENI–, que se encarga de liderar las acciones más estratégicas de la propuesta a nivel nacional, se organizó el Equipo Nacional Ampliado de Innovación –ENAI– compuesto por 9 personas que acompañan, al menos una semana al mes, a cada institución y se encargan de ir mitigando los riesgos y hacen que las ideas se lleven a cabo con la máxima disciplina y fidelidad en los centros educativos.

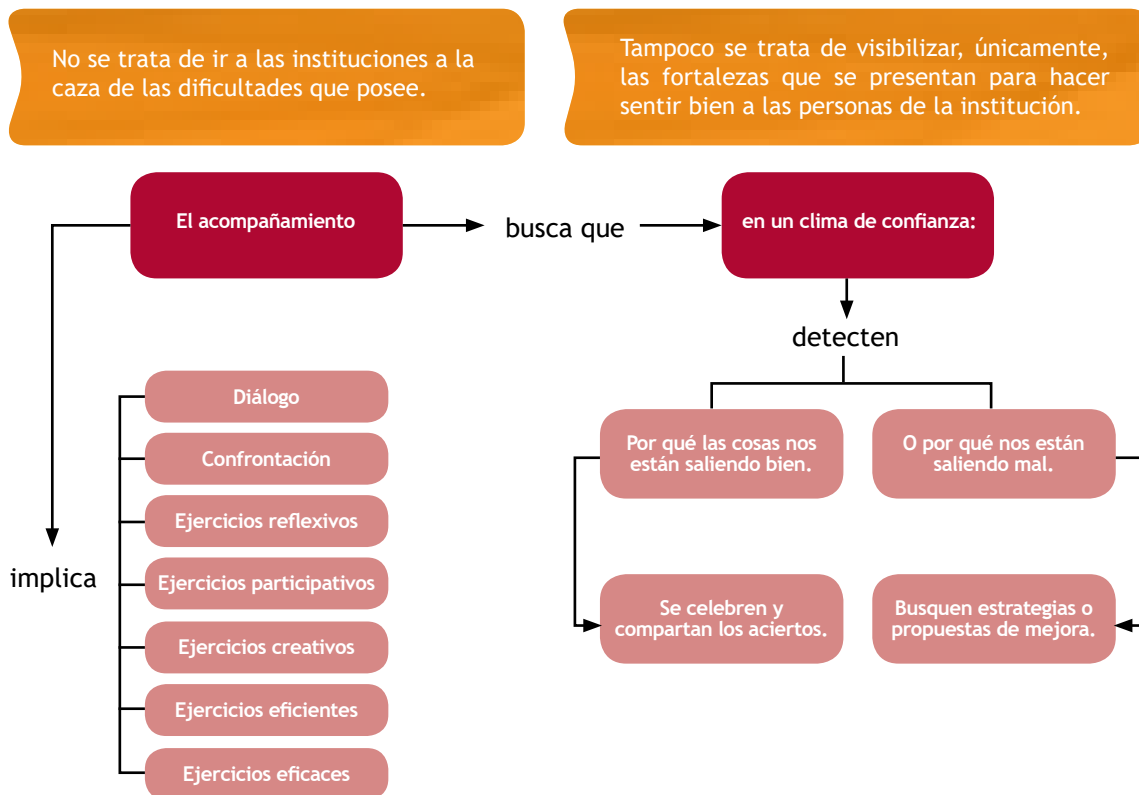


Asimismo, y dado que para innovar se debe entrenar, el ENAI

(acompañado de un par de cada institución) tuvo durante el año 2019 cuatro semanas de formación (160 horas) en las que, aparte de profundizar en la manera de implementar cada ambiente de aprendizaje, potenciaron destrezas alrededor de:

- El acompañamiento cimentado en procesos de reflexión de las prácticas que acontecen en los centros escolares.
- El acompañamiento que, además de buscar que los procesos de gestión para la implementación de los ambientes de aprendizaje sean exitosos, busca sensibilizar y procurar el cambio de las personas (docentes, directivos, familias) como el camino más corto para incidir y lograr un cambio estructural de la escuela.

- Acompañamiento que apoya a las instituciones para articular los procesos que desarrolla y busca la mejora de la calidad educativa.
- El acompañante, más que implicarse, debe involucrarse y sentir como suyo el proceso del centro; tuyas son las fortalezas manifiestas, pero en igual proporción, tuyas son las oportunidades de mejora y debe hacerse cargo de ellas.



Proceso de evaluación de la propuesta de innovación

Dice Xavier Marcet en su libro *Esquivar la mediocridad* que “la única pregunta importante en innovación es saber cuál es el índice de vitalidad” (2018, p. 101), es decir, leído a luz del tema que nos convoca, sería responder a la pregunta: ¿cuáles son los aprendizajes y los resultados que se derivan en el estudiantado con la implementación de la propuesta de innovación que anteriormente no se tenían?, y precisamente esta premisa sirve para iluminar las apuestas del Movimiento en el marco de esta fase del proceso de gestión de la innovación.

Con la fase de evaluación que inicia en el 2019 y que se extenderá hasta el 2021, se ha querido indagar si la implementación fiel de la innovación genera aprendizajes y, por ende, produce mejores resultados. Por ello, desde el comienzo del proceso fue claro precisar cuáles son los aprendizajes que deseamos en el estudiantado. Ellos son:

- Personas capaces de construir paz y ciudadanía y contribuir a la equidad y la vida digna.
- Personas capaces de construir vida con sentido.
- Personas capaces de aplicar saberes a situaciones nuevas que les permita fortalecer su actuación como ciudadanas/os transformadoras/es.
- Personas críticas.

Darse cuenta de estos aprendizajes requiere, desde el acompañamiento, ir recogiendo información de lo que acontece en las instituciones; asimismo, desde la información derivada de la evaluación de satisfacción que se realiza anualmente y los datos derivados del Sistema de Mejora de la Calidad de Fe y Alegría, podemos emitir juicios valorativos referente a los resultados que se van obteniendo; sin embargo, también ha sido importante para el Movimiento integrar una organización externa que evalúe la propuesta y nos diga si vamos o no por el camino adecuado; por ello, se contrató al departamento de evaluación de la Universidad de los Andes, quienes están realizando este proceso en las diferentes instituciones. Algunos de los aprendizajes y retos a la fecha son:

- En clima institucional y competencias socioemocionales, se aprendió que es necesario mejorar y potenciar las relaciones entre el estudiantado de los cursos superiores,
- En matemáticas queda el reto de incorporar en las guías de aprendizaje

La Innovación para el Aprendizaje y la Transformación Social Potencia Talentos e Intereses de las y los estudiantes. El ambiente PTI Tejido Ancestral, de la Institución Educativa Aluna de Santa Marta, potencia el reconocimiento de la etnia Kogui a través del tejido en diversos materiales como hilos, mostazillas y checa. Denis Gil Gil sigue reconociendo sus talentos e intereses ancestrales mientras teje collares, mochilas, manillas, fajones, cinturones y balacas. Contextualizamos la educación justa y de calidad para todas y todos.

Fotografía: Adriana Cadena Muñoz



así como desarrollar mayores habilidades en ellos para expresar emociones y sentimientos. Asimismo, se deriva de la evaluación la necesidad de potenciar actitudes positivas hacia el perdón y la reconciliación, especialmente desde pastoral en articulación con el ambiente de aprendizaje de **Ciudadanías para la convivencia la reconciliación y la paz –CCRP–**.

- En matemáticas queda el reto de incorporar en las guías de aprendizaje

(particularmente desde el ambiente Cualificar), actividades que busquen enfrentar al estudiantado con situaciones donde puedan desarrollar la habilidad de la interpretación, la capacidad para comprender y transformar la información cuantitativa y esquemática, y la validación de procedimientos y estrategias matemáticas que utilizan para dar solución a los problemas.

- En lenguaje queda claro que será necesario esforzarse para incluir en las metas de aprendizaje de la innovación, lo relacionado con las habilidades de interpretación potenciando con ello acciones para que las personas comprendan el significado de las palabras, expresiones y frases que aparecen explícitamente en textos, las relaciones semánticas que existen entre los elementos que constituyen una frase, así como la incorporación de acciones que potencien la capacidad de comprender cómo es la relación formal y semántica de los elementos locales que constituyen un texto, de manera que adquieran un sentido global.
- En lectura, escritura y pensamiento crítico será necesario seguir enfrentando al estudiantado a la evaluación y escritura de textos, en la que se fortalezcan las habilidades de inferencia y la capacidad de construcción de argumentos para defender una posición.

Publicación de la propuesta de innovación

Para cerrar, en el año 2019 nos comprometimos con la divulgación de la propuesta. Por una parte, nos atrevimos a escribirla precisando las apuestas de la innovación a la luz de los principios de la educación popular integral, señalamos la ruta para el aprendizaje y la transformación social, y las maneras de proceder que se esperan en la implementación de cada ambiente de aprendizaje. De la misma manera, en el mes de octubre del 2019, se realizó el *Congreso de innovación educativa*, como un espacio de encuentro para reflexionar alrededor del tema de la innovación educativa y construir comunidades de aprendizaje con los 19 colegios de Fe y Alegría implicados y otras personas e instituciones externas que nos acompañaron con ponencias, talleres y socialización de experiencias exitosas de innovación educativa.



Carátula publicación Propuesta de Innovación para el Aprendizaje y la Transformación Social. Fe y Alegría Colombia, 2019



Nuevas Fronteras y Acción Pública

“A su vez, es una apuesta ideológica orientada por la mejora de las capacidades, construcción del tejido social, vínculos escuela/comunidad, desarrollo personal integral y pertinencia [...] ‘su preocupación [la de Fe y Alegría] por mejorar la calidad de la educación en centros educativos que están ubicados en zonas desprotegidas, en zonas donde el capital cultural de la población que asiste a las escuelas es bastante precario y allí donde hacer la labor educativa y ofrecer una educación de calidad es mucho más complejo y más difícil’”.

(Evaluación de impacto de Fe y Alegría en Colombia, 2019)

En los últimos años, el Movimiento ha incorporado en su proceso de reflexión-acción el término **frontera** como punto de partida para discernir, afirmar y renovar el por qué, los cómo y los qué de su labor transformadora. Pero ¿qué es la frontera?. En el marco del 47^{mo} congreso de la Federación Internacional de Fe y Alegría, el Padre Arturo Sosa S.J. la definió como “el lugar de encuentro, de crecimiento personal, de enriquecimiento mutuo y de transformación social”; como el lugar al que se debe ir sin miedo pues “están llenas de humanidad, de gente diversa, de gente con ganas de encontrarse”. Así, las fronteras no son límites geográficos, son lugares de encuentro y en sintonía con la razón de ser de Fe y Alegría, el encuentro sucede con aquellas personas que han sido quebrantadas en su dignidad, los y las desposeídas y descartadas de la sociedad.



▲
Acción de incidencia con jóvenes en el proyecto ParticipAcción Pacífico, Villa Conto-Chocó.
Fotografía: Sabrina Burgos

Sin embargo, ir a la frontera no solo implica cambiar la propia mirada y estar disponible para el encuentro; requiere llegar a ella con propuestas, con medios, con capacidades institucionales para crear las condiciones necesarias que amplíen las posibilidades de desarrollo y agencia de las personas en sus territorios.

Así, en el 2019 Fe y Alegría Colombia replanteó el accionar del área de Desarrollo de Fondos y Comunicaciones y la sintonizó con el desafío estratégico de salir a las fronteras. Nació entonces, el área de Nuevas Fronteras y Acción Pública con el objetivo de incidir en nuevas fronteras temáticas, geográficas y poblacionales, a través de propuestas y proyectos que mejoren la calidad de la educación pública. Estas fronteras se comprenden como:

- **Fronteras geográficas:** optar por los nuevos territorios geográficos en los que Fe y Alegría Colombia puede contribuir con su propuesta de educación popular integral y promoción social, es la forma en la que seguimos haciendo eco de lo pactado en la *Declaración Final de El Escorial*, según la cual, como Movimiento global “renovamos el compromiso de ampliar nuestros horizontes geográficos, echando raíces en comunidades locales, a la vez que trabajamos cada vez más articuladamente, enriqueciéndonos unos con otros” (FIFyA, 2018, septiembre 30, p. 2).



Territorios con mayor afectación por conflicto armado y social

Porque allí la marginalidad, la pobreza, la inequidad y la violencia impiden que las capacidades y potencialidades organizativas, políticas, económicas, sociales, culturales y ambientales florezcan de la mano del empoderamiento de los pobladores en los territorios.

Territorios con menor presencia del Estado

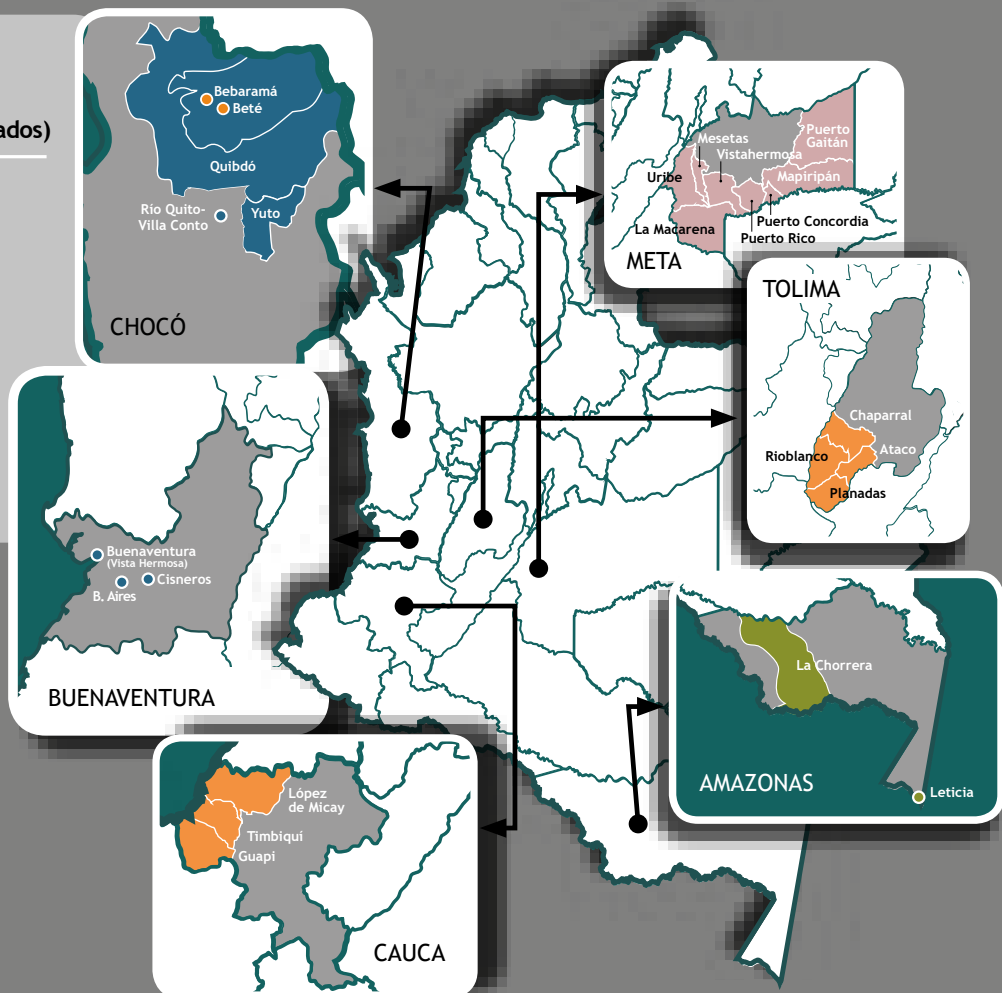
Porque el Estado local y regional, con sus vacíos y fragmentaciones, es un interlocutor válido y necesario para la transformación social. Aquí apostamos, con nuestra acción, al fortalecimiento institucional desde lo ético, técnico y administrativo que permita generar condiciones políticas para gestionar los conflictos de forma no violenta en los territorios.

Territorios rurales con más conflictos entre el cuidado de la casa común y la explotación de recursos naturales

Porque allí es necesario elevar el nivel de diálogo político entre actores sociales para que facilite la construcción de proyectos de desarrollo sostenible para los pobladores, de tal forma que la gestión no violenta de conflictos favorezca relaciones claras, solidarias y colaborativas entre todos los integrantes de las comunidades que habitan los territorios.

CONVENCIONES (Articulaciones y aliados)

-  Ayuntamiento Madrid+ 
-  Educapaz 
-  Diócesis de Granada+ 
-  Federación Internacional de Fe y Alegría 





- **Fronteras temáticas:** el análisis sobre la realidad colombiana que se realizó para discernir sobre la redefinición de nuestras fronteras, nos llevó a preguntarnos por los temas con los cuales nos acercáramos a los nuevos territorios. Seis fueron esos temas: educación de calidad, justicia social estructural, nuevas ciudadanía, espiritualidad, derechos humanos y cuidado de la casa común.
- **Fronteras poblacionales:** los rostros encarnados en las personas con las que hemos trabajado históricamente siguen siendo nuestra frontera poblacional: los descartados del mundo, la primera infancia y las juventudes.



En línea con lo anterior, el área de Nuevas Fronteras y Acción Pública tiene el reto de fortalecer alianzas, compartir experticias, incidir públicamente a favor del derecho a la educación de calidad para todas las personas y plantear nuevas iniciativas educativas y promocionales que desarrollen las capacidades de las personas y las organizaciones. Por ello, se ha planteado los siguientes objetivos específicos:

- a) Contribuir con la **sostenibilidad estratégica y financiera** a través de la elaboración e implementación de proyectos que permiten el desarrollo novedoso, periódico y permanente de recursos.
- b) Generar espacios de diálogo y concertación con aliados estratégicos para la apertura de **fronteras geográficas** (los lugares con mayor afectación por conflicto armado y los rurales con menor presencia del Estado), temáticas (calidad en la educación, derechos humanos, justicia social, ciudadanía y convivencia, espiritualidad y cuidado de la casa común), y poblacionales (juventudes y primera infancia).
- c) Posicionar pública y políticamente a FyA Colombia como un actor estratégico para la movilización social que permita la discusión y construcción de proyectos educativos o comunitarios y políticas públicas vinculadas con las **fronteras geográficas, temáticas y poblacionales** de Fe y Alegría Colombia.
- d) Construir, colectivamente, **estrategias comunicativas** que permitan la incidencia y acción pública de Fe y Alegría Colombia en favor de sus **fronteras geográficas, temáticas y poblacionales**.
- e) Impulsar la comunicación interna y externa de Fe y Alegría Colombia, a tra-

vés de la elaboración de protocolos y contenidos gráficos o multimedia para redes sociales, medios de comunicación y acciones de incidencia internas y externas.

- f) Acompañar la **gestión del conocimiento** construido desde los tres servicios misionales de Fe y Alegría Colombia.

Los objetivos se han organizado a través de 4 acciones estratégicas:

1. Estrategias para la consecución de recursos

Atender los desafíos de las fronteras requiere crear institucionalmente las condiciones técnicas y económicas para hacerlos viables y sostenibles; por ello, desde el área: a) se impulsan y diversifican las relaciones con entidades de cooperación nacional e internacional, a través de la presentación de proyectos educativos y promocionales; b) se divulga y posiciona la oferta educativa de los servicios misionales con el fin de asesorar, acompañar o crear nuevas iniciativas educativas para personas externas al Movimiento; c) se promueve el espíritu altruista de personas y organizaciones y se ofertan las posibilidades de apoyo solidario a través de donaciones, y d) se impulsa el voluntariado.

2. Posicionamiento público y político del Movimiento

Fe y Alegría está comprometida con la transformación social a través de la educación; por ello, participa de manera activa en espacios de debate y toma de decisiones alrededor de la educación de calidad, la atención integral a la primera infancia y el accionar ciudadano de las juventudes. El diálogo se sustenta en el

trabajo local, de investigación y acción educativa que se dinamiza en los territorios. Somos puentes para comunicar y articular intencionalidades, urgencias, personas y organizaciones.

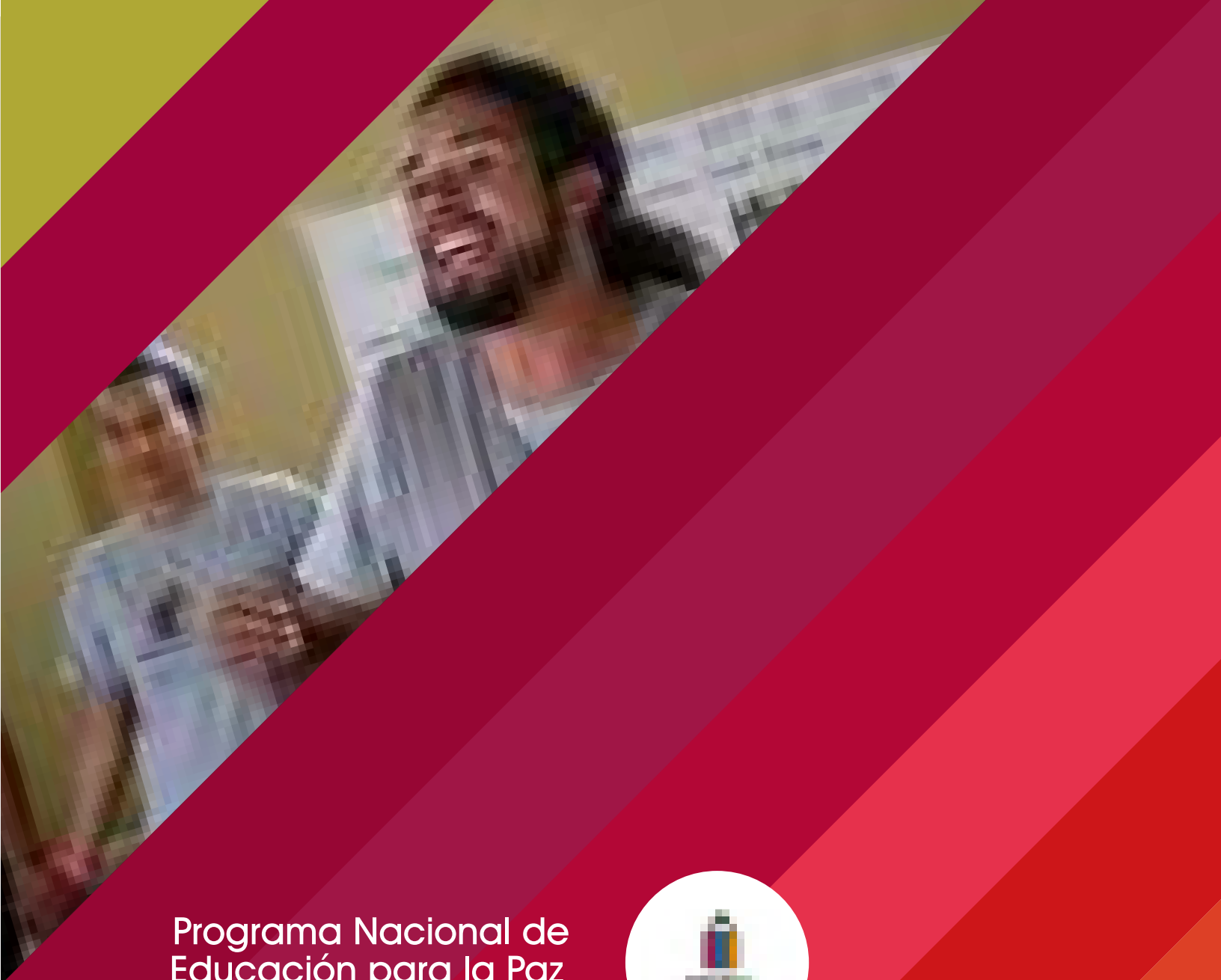
3. Apertura de nuevos territorios de acción educativa y promocional

Hemos optado por ir a las fronteras geográficas que tienen mayor afectación por conflictos y con menor presencia del Estado; por ello, queremos trabajar junto a las personas que habitan en: las cuencas media y alta del río Atrato en el Chocó; la zona sur occidental del Meta; la zona rural de Buenaventura; la zona sur oriental del Amazonas y los municipios costeros del Cauca.

Allí se configura el reto de la educación rural integral, la educación socioemocional, ciudadana y para la reconciliación y el fortalecimiento de un tejido social quebrado por la guerra. En estos territorios vamos de manera articulada con otros y junto a las comunidades reflexionamos y definimos las propuestas que son más prioritarias para que las condiciones de vida en el territorio sean más dignas.

4. Comunicación para la incidencia

La comunicación en el Movimiento tiene una intencionalidad política y pretende participar e incidir en el debate educativo en el país y en el desmantelamiento de imaginarios sociales que dificultan el reconocimiento de las capacidades de las personas y los colectivos populares para agenciar sus propios procesos de desarrollo. Lo anterior implica gestionar el conocimiento que se gesta desde la acción local, pues es su punto de partida.



Programa Nacional de Educación para la Paz —Educapaz—



“Las instituciones de Fe y Alegría gozan de amplio reconocimiento entre los actores locales, además de los padres de familia: en todas se han gestionado alianzas con entidades externas, fortaleciendo la relación con las instituciones y las localidades donde se encuentran instaladas”.

(Evaluación de impacto de Fe y Alegría en Colombia, 2019)



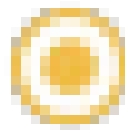
El Programa Nacional de Educación para la Paz –Educapaz– creció de manera significativa en el año 2019 tanto en su estrategia de acción, como en su presencia en diversos lugares de la geografía colombiana. Así, esta alianza se afirma como una propuesta nacional que contribuye en el debate necesario de los desafíos y oportunidades de las educaciones rurales y de la educación socioemocional, ciudadana y para la reconciliación. Estos propósitos son posibles gracias a los procesos de investigación, gestión del conocimiento, incidencia y comunicación, y acción local que le caracterizan.

Desde su origen, el Programa estableció una acción multinivel que crea puentes de comunicación-acción orientados a la mejora de la calidad de la educación y al desmantelamiento de las relaciones y prácticas violentas que alteran la convivencia y la creación de proyectos de vida colectivos. Para ello, organizó su accionar en tres niveles: local (escuelas e individuos), regional y nacional. La estructura de cada nivel es la siguiente:

¿Cómo trabajamos a nivel escuela e individuo?



ESCUELA



INDIVIDUO



Conformación
equipos dinamizadores



Diálogo de
realidades y
construcción
de líneas
de base



Construcción
del plan de
transformación



Diseño de
metodologías
y revisión de
materiales
pedagógicos



Implementación del
plan en
diálogo con
comunidades
locales



Monitoreo y
Evaluación



Diálogo de realidades
y construcción de líneas
de base



Docentes
empoderados
y capacitados



Formación
integral

¿Cómo trabajamos a nivel regional?



REGIONAL



Identificación de actores estratégicos (multiactor)



Conformación de mesas de trabajo



Formación acción para la política pública



Agenda común planes PEM y PDET



Implementación y seguimiento de los planes



Insumo para la incidencia

¿Cómo trabajamos a nivel nacional?



NACIONAL



Identificar actores y oportunidades



Potenciar la voz de niños, niñas, jóvenes y comunidades



Facilitar intercambio de experiencias entre comunidades y tomadores de decisión



Consolidar comunidades de práctica y plataforma digital



Asistencia técnica para tomadores de decisión y encuentros de incidencia



Comunicación para la incidencia

Lo anterior ha permitido:

- Promover **acciones locales** (en escuelas y comunidades) orientadas a acompañar el diseño e implementación de planes de transformación que redunden en la mejora de los aprendizajes y las relaciones al interior de las escuelas y entre la escuela y la comunidad.

- Contribuir en la **formación integral de las personas** que participan del programa (equipos docentes, estudiantado, padres y madres de familia, organizaciones locales jóvenes), fortaleciendo sus capacidades personales y generando aprendizajes para la paz.
- Generar espacios de **formación docente**, con el fin de fortalecer y potenciar sus capacidades pedagógicas a partir de la problematización de las formas en las que se organiza el hecho educativo y se configuran las relaciones de poder en la escuela.
- Conformar **equipos dinamizadores** como espacios de encuentro, toma de decisiones, planificación y actuación colectiva que concreta el compromiso de todas las personas con la educación para la paz.
- Facilitar la articulación en **redes de colaboración y para la incidencia** que configuran un movimiento educativo capaz de reflexionar, exigir y participar en la toma de decisiones alrededor de la educación para la paz.
- **Crear propuestas educativas y para la investigación** (en articulación con otros actores institucionales), que favorezcan la creación de condiciones para la paz, el perdón y la no repetición. Tal es el caso de Escuelas de Palabra, que junto con la Comisión de Esclarecimiento de la Verdad acompañan instituciones educativas interesadas en la reflexión crítica de la verdad como bien público.
- **Incidir** en la esfera pública y de manera articulada con otros actores y organizaciones para debatir, proponer y hacer seguimiento a las prioridades educativas a nivel nacional, contribuyendo a la equidad educativa.

Finalmente, es importante destacar que en el 2019 el programa convocó a más de 34.000 personas, habitantes del Tolima, Cali, Bogotá, Chocó, Cauca Litoral y el Caribe Colombiano, lo que nos permite afirmar el interés de la sociedad en general frente a la urgencia de crear condiciones para la paz desde la educación.

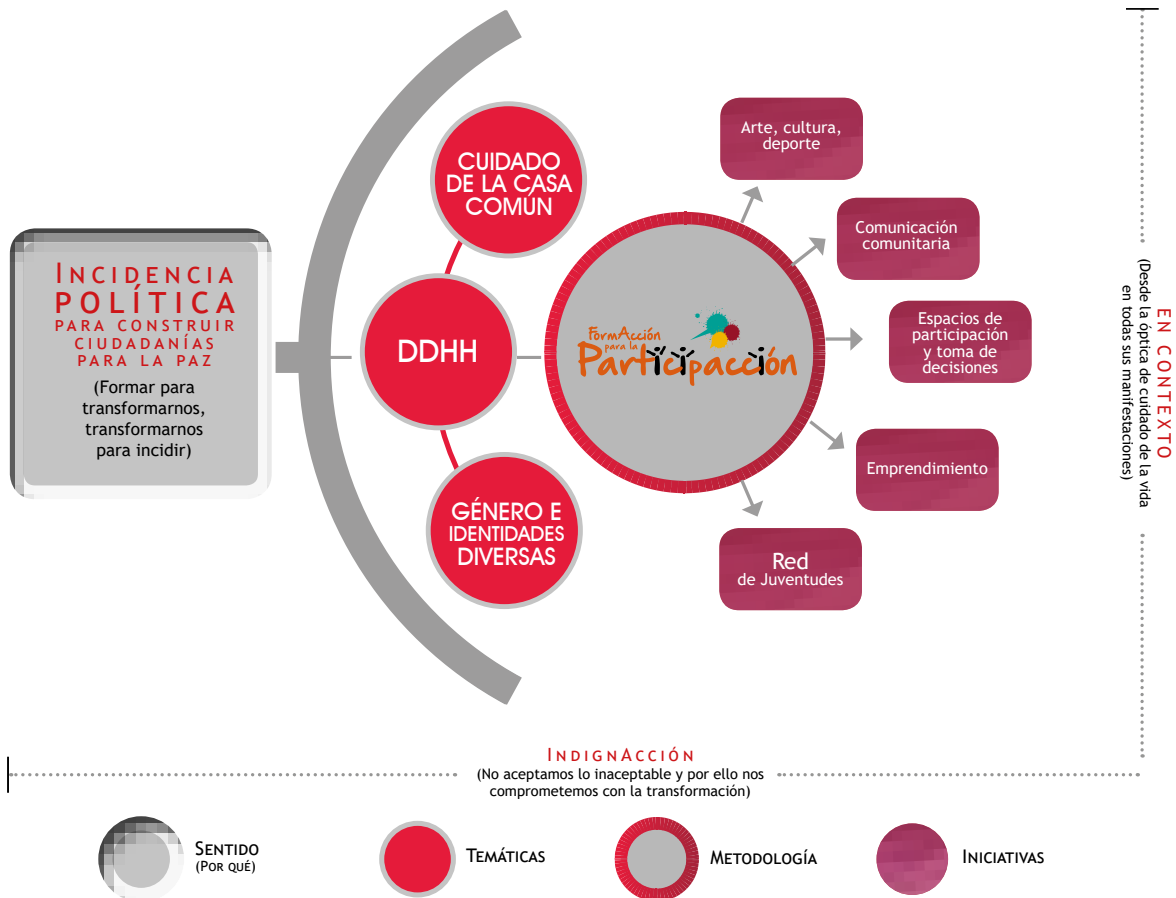




Iniciativas de Desarrollo y Empoderamiento Comunitario —IDEC—

“A pesar de que las escuelas se encuentran en barrios con contextos violentos, se caracterizan por ser seguros para los estudiantes y se convierten en espacios de construcción de comunidad. Los estudiantes se han transformado en actores importantes para el desarrollo comunitario, siendo reconocidos como actores estratégicos para mejorar las condiciones y la calidad de vida de las localidades en donde se encuentran ubicadas”.

*(Evaluación de impacto de Fe y Alegría
en Colombia, 2019)*



Las Iniciativas de Desarrollo y Empoderamiento Comunitario –IDEC–, se conciben como una apuesta misional para la construcción de ciudadanías para la paz desde un enfoque de **formAcción, organización e incidencia**, en clave y coherencia con las preocupaciones y transformaciones sociales de las comunidades y los territorios, desde donde niñas, niños, jóvenes, adultos y adultos mayores participaron en el año 2019, a través de las cinco iniciativas que acompañan el servicio y con quienes se llevaron a cabo acciones de compromiso y enunciación frente a la defensa, protección y cuidado de la vida en todas sus manifestaciones.

Para lograrlo, se han establecido diferentes estrategias que se convierten en el puente y el lugar de anclaje a nivel personal, artístico, cultural y comunicativo que refuerzan el legado sociopolítico de **transformarnos para incidir**.

Vinculados como participantes directos a las iniciativas, **10.715 personas** (62% mujeres y 48% hombres) fueron claves durante el año 2019 sumando sus voces, manos y posibilidades en el despliegue de nuestras iniciativas.

ARTE, CULTURA
Y DEPORTE PARA LA PAZ

17.620

Arte, cultura y deporte para la paz que va más allá de la **expresión disciplinar**, que se manifiesta desde la búsqueda del fortalecimiento de la paz como derecho, que busca permanentemente seguir construyendo ciudadanías, libres, críticas y democráticas, y que toma en cuenta las voces de las víctimas, la verdad, la memoria histórica las desigualdades sociales y la relación pasado-presente-futuro, concentrando esfuerzos en encuentros de comunidad.

75

Acciones en el país de encuentro y expresión barrial, foros temáticos, tomas de esquinas y puestas en escena.

RED DE JUVENTUDES

40.429

Apuesta de mujeres y hombres jóvenes para colocar en escena todas las situaciones que afectan sus contextos: violencias de género tanto en mujeres como hombres, situaciones de las juventudes y la niñez, desprotección y daño ambiental, desigualdades sociales, situación crítica de los DD.HH., la vida de los líderes y lideresas sociales, así como las relaciones fragmentadas entre las juventudes y el mundo adulto, la falta de oportunidades y los diferentes tipos de corrupción que se presentan.

55

Acciones lideradas por las juventudes frente a la protección de la vida en todas sus manifestaciones.

ESPACIOS DE PARTICIPACIÓN
Y TOMA DE DECISIONES

4.200

Apuestas y proyectos que convocan a grupos colectivos, redes, plataformas, consejos comunitarios, entre otros, en redes de articulación y gestión para incentivar la participación activa en ámbitos de toma de decisiones, orientadas a fortalecer procesos directivos de incidencia en la vida de las comunidades.

23

Acciones de participación en foros, conversatorios sobre las situaciones de las juventudes y las comunidades, diplomados para la formación de las lideresas y líderes comunitarios, y cabildos.

COMUNICACIÓN
COMUNITARIA

3.831

Iniciativa que promueve la creación, consolidación y trabajo en red de medios de comunicación juvenil, comunitario y escolar, que trabajan para incidir en la construcción de ciudadanías para la paz.

24

Procesos de divulgación, generación de conocimientos y opinión desde la conformación de radios escolares, encuentros de comunicación y ciudad, producción audiovisual y programas emitidos en redes sociales en vivo.

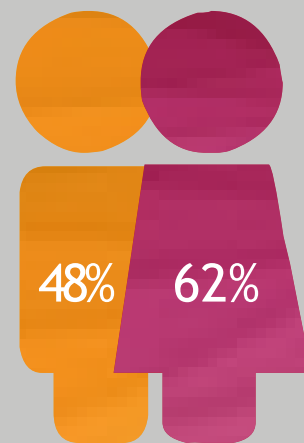
EMPRENDIMIENTOS
COMUNITARIOS

2.069

Iniciativa de desarrollo local, que propende por la recuperación de prácticas culturales sociales, económicas individuales y colectivas, para promover una comunidad asociada y autosostenible que genere bienestar para todas y todos.

33

Procesos de formación complementaria en: corte y peinados, manicure, pedicura, manualidades, gastronomía, formación en las TIC, madera, modistería, productos de aseo, higiene y nutrición, muestras empresariales y círculos de mujeres.



68.149
PARTICIPANTES

42.252 mujeres
25.896 hombres

Redes de articulación y gestión

Las iniciativas IDEC se fortalecen a través de la gestión de las redes de articulación interinstitucional e intersectorial con las cuales se ha venido caminado a lo largo del tiempo. En el año 2019, las instituciones públicas, privadas, colectivos comunitarios, ONG, el Servicio Nacional de Aprendizaje –SENA– y los procesos de regionalización de las obras de la Compañía de Jesús aportaron a los procesos de reflexión, formación y trabajo compartido, lo que ha permitido ampliar sus procesos de incidencia a nivel comunitario y escolar a cada iniciativa IDEC.

En el 2019 participaron de la encuesta de satisfacción **70 actores** distribuidos entre organizaciones, colectivos comunitarios, entidades estatales, ONG y corporaciones con quienes desarrollamos procesos de formación y acompañamiento, en un trabajo colaborativo que se suma a nuestras iniciativas, los cuales manifestaron satisfacción sobre los procesos realizados.

57 Procesos con entidades gubernamentales

6 Procesos articulación SENA

3 Vinculaciones IETDH externos

18 Instituciones educativas externas

61 ONG y corporaciones

5 Procesos con Arquidiócesis y Diócesis

17 Universidades

15 Procesos desde Regionalización

48 Organizaciones colectivas

REDES DE ARTICULACIÓN
Y GESTIÓN CON QUIENES
DESARROLLAMOS
TRABAJO
COMPARTIDO



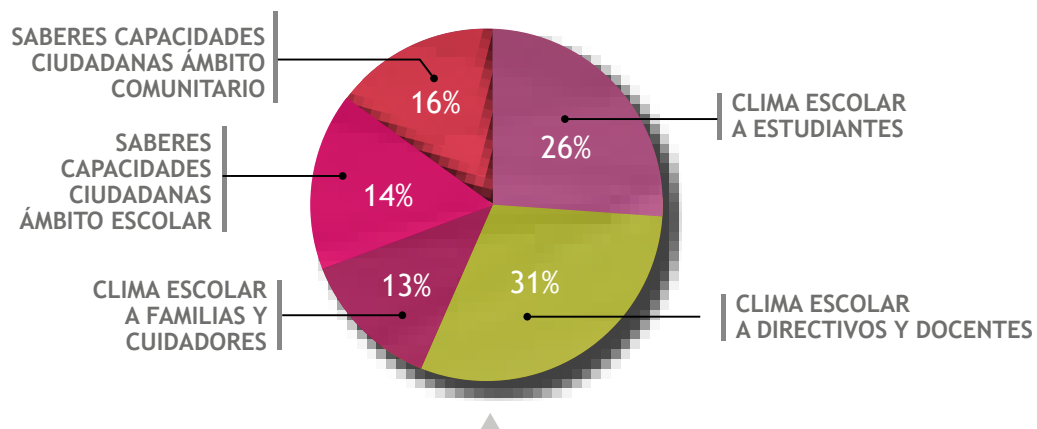
Proyecto ParticipAcción Pacífico

En red y articulación con Entreculturas y el Ayuntamiento de Madrid, y desde el foco de la construcción de cultura de paz y convivencia ciudadana, se desarrolla el proyecto **ParticipAcción Pacífico**, como apuesta para el fortalecimiento de capacidades de participación organizada en tres comunidades del Pacífico Colombiano (Cali, Buenaventura y Chocó), de manera que puedan incidir en la construcción de un mundo más igualitario y libre de violencias.

En el primer año se puso en marcha la ruta metodológica de **FormAcción para la ParticipAcción**,

desde donde se han vinculado 1.620 niñas, niños, jóvenes y adultos (docentes, madres y padres de familia). Actualmente, desde el proyecto contamos con un total de vinculación del **67% en el ámbito escolar** y el **70% en el ámbito comunitario**. Además, en el sector público se ha logrado articulación en Cali con la Secretaría de Bienestar Social, la Subsecretaría de Poblaciones y Étnias, y la Subsecretaría de Calidad Educativa; en Buenaventura articulamos los procesos formativos a la Secretaría de Educación y la Secretaría de Convivencia, con quienes fortalecemos los procesos convivenciales y de participación ciudadana.

Aplicación de instrumentos para la medición del clima escolar y capacidades ciudadanas



En la aplicación de clima escolar y capacidades ciudadanas participaron 1.235 personas.

La aplicación del instrumento de medición de capacidades y clima escolar ha permitido identificar junto con los estudiantes, docentes, familias, cuidadores y directivos, las situaciones que actualmente se presentan como retos en los procesos de convivencia y construcción de ciudadanía.

Foros temáticos y diplomados de ParticipAcción

219 jóvenes
vinculados a los tres foros
temáticos realizados en Cali,
Buenaventura y Chocó.
**¿Cuál es la situación de las
juventudes en el territorio?**

Retos y compromisos que se plantean las juventudes:

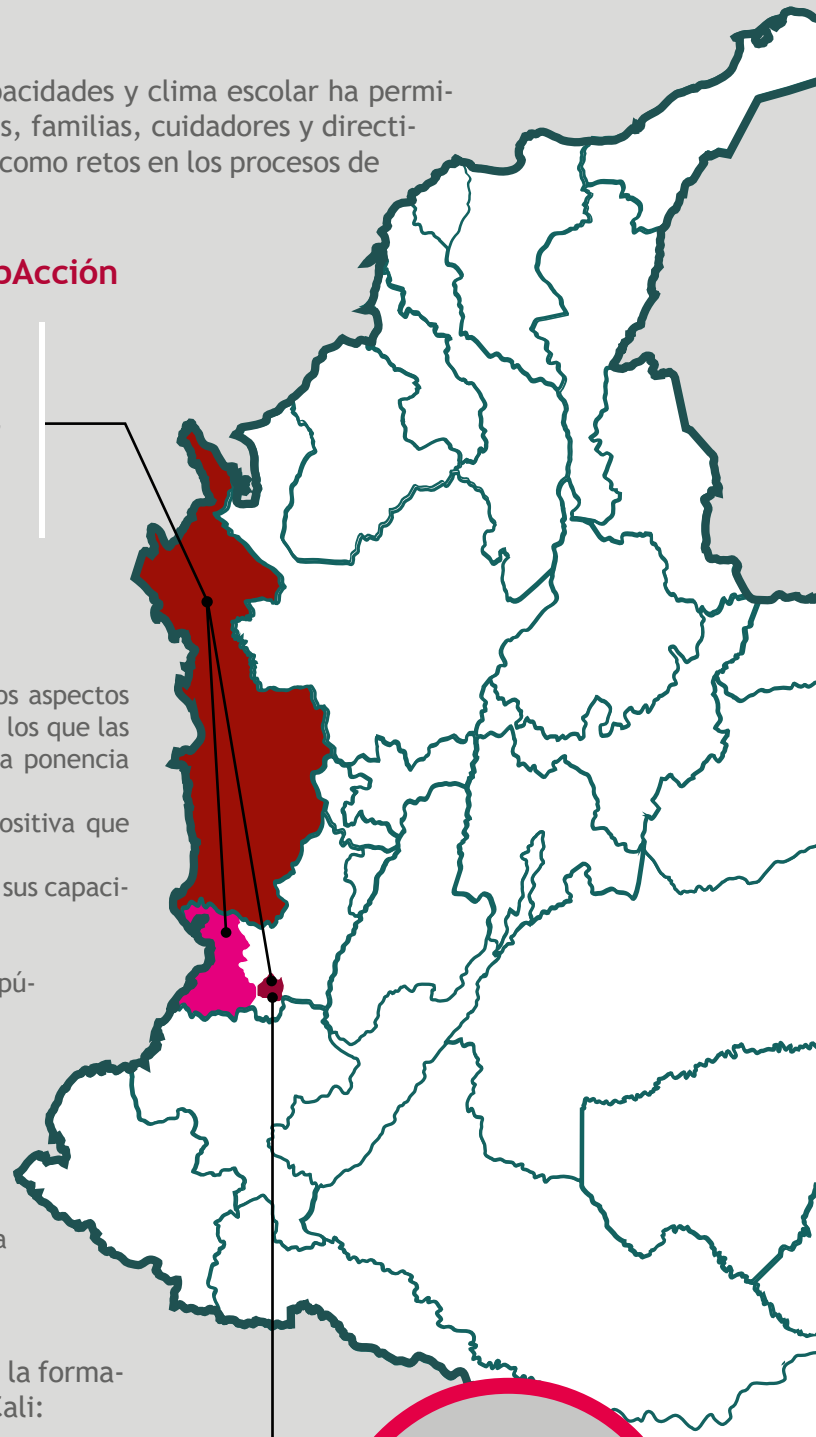
- Conocer la política pública, teniendo en cuenta los aspectos en los que hay que hacer más presión política, con los que las juventudes no están de acuerdo y participar en la ponencia pública del Consejo Municipal.
- Sensibilizar a las comunidades sobre la imagen positiva que debe prevalecer sobre los territorios.
- Concientizar a las juventudes para que fortalezcan sus capacidades personales y físicas, así como sus talentos.
- Recordar la cultura y prácticas ancestrales.
- Seguirse capacitando y hacer réplica de la política pública en cada territorio.
- Compartir y cuidar lo que tenemos.
- Cantarle a la paz, construyendo y reconstruyendo a la misma, a través del arte.
- Seguir trabajando en comunidad y hacer réplica de los procesos juveniles de los que formamos parte.
- Seguir siendo ejemplo para otros jóvenes e invitar a más para generar mayores acciones de incidencia.

Desde el ámbito comunitario, el proyecto apostó a la formación de formadores a través de 2 diplomados en Cali:

1.
Prácticas de reconciliación
comunitaria con énfasis
en la gestión no violenta
de conflictos

2.
Diplomado de ParticipAcción
Pacífico con énfasis en la Ruta de
FormAcción para la ParticipAcción, la
Cultura de Paz y el Liderazgo Juvenil

54 educadores
38 gestores
200 jóvenes de
9 comunas de Cali
10 acciones
de incidencia



Programa de Orientación Escolar –Cree-Siendo–

“Existe un reconocimiento de las instituciones educativas de Fe y Alegría como espacios seguros, de promoción de buenas prácticas y convivencia pacífica, que contribuyen a la disminución de conflictos y superación de la pobreza”.

*(Evaluación de impacto de Fe y Alegría
en Colombia, 2019)*



CREE-SIENDO

Promocionando

las comunidades

educativas hacia

la vida digna

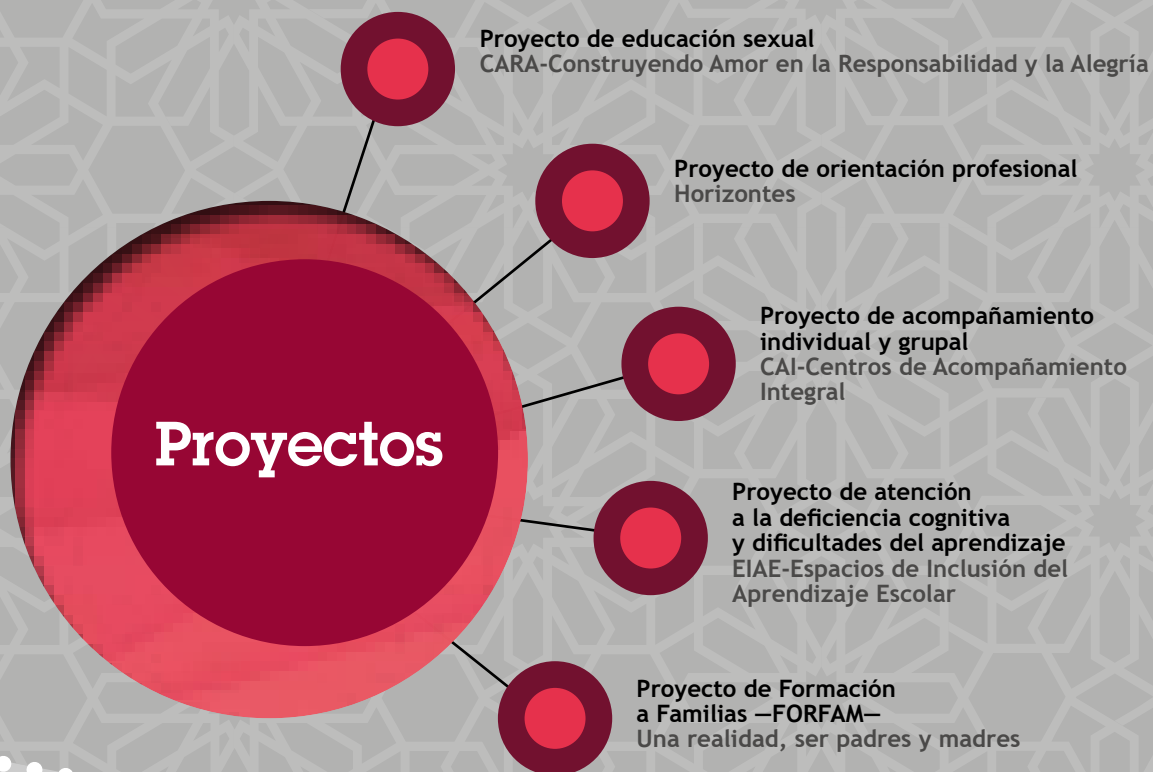
El programa de orientación escolar **Cree-Siendo**, es el fruto del trabajo y experiencia de un grupo de orientadoras y orientadores que, desde el año 1999, se vincularon a los centros educativos de Fe y Alegría, regional Bogotá-Tolima. A lo largo de los últimos nueve años de labores han estructurado dicha iniciativa a través del diálogo, la construcción, retroalimentación de saberes y las experiencias vividas por el equipo en cada uno de los centros.

Fe y Alegría, como Movimiento, ha mostrado interés en ir más allá de una seria y competente educación; le ha apostado a formar individuos en toda la riqueza y complejidad de sus múltiples dimensiones, apuntando a que sean en un futuro personas para los demás, encaminadas a construir entre todos y todas una sociedad equitativa, justa y fraterna. Esta disposición hacia la formación integral guarda consonancia con la *Ley General de Educación*, que propende por forjar en las diversas dimensiones de la personalidad al estudiante, a quien propone como centro del acto educativo.



Encuentro Equipo Orientación Nacional-2019.
Fotografía: Anónimo

Por ende, la orientación vista por Fe y Alegría adopta una mirada que no se restringe solo a la atención de casos especiales de los y las estudiantes, sino a impulsar una auténtica promoción humana, particularmente, dirigiéndose a las dimensiones sociales y afectivas, las cuales se abarcan con la implementación y constante evaluación de los proyectos que conforman el programa, así:



EN QUÉ VAMOS

Actualmente, el equipo de orientación a nivel nacional está liderado por 50 orientadoras y orientadores que se han organizado en equipos por ciudad, de modo que el representante enlace realiza un trabajo más directo con la coordinación nacional. Durante el transcurso del año 2019, las acciones ejecutadas se organizaron de la siguiente manera:

¿Cómo empezamos?



¿Cómo nos organizamos?

FASE de organización

- Conformación de la red de orientadoras/es enlace a nivel nacional.
- Reuniones periódicas desde cada regional.

- Se contó con un grupo de 11 orientadoras/es enlace, uno por cada ciudad que conforma las regionales.
- Se llevaron a cabo 7 reuniones con los enlaces, quienes posteriormente las replicaron en su ciudad.

¿Qué hemos hecho?

FASE de revisión y construcción

Verificación, ajustes y construcción del proyecto Formación a Familias FORFAM y Educación para la Sexualidad y Construcción de Ciudadanía CARA a la luz de la Propuesta de *Innovación para el Aprendizaje y la Transformación Social* y los respectivos referentes de ley.

En FORFAM, se organizó un trabajo en red por ciudades para el diseño de la estrategia, que consta de talleres relacionados con la *Ruta de Formación para la Vida en Plenitud*.

En CARA se revisó, organizó y planteó un núcleo articulador entre los principios conceptuales que formula el MEN y las capacidades y competencias de la *Ruta de Formación para la Vida en Plenitud*.

Metodológicamente se plantean 23 talleres acordes con las capacidades y competencias de la *Ruta de Formación para la Vida en Plenitud*, los cuales fueron construidos por los y las orientadoras a nivel nacional. Se proyecta pilotear en el año 2020 un grupo de talleres por cada capacidad y competencia. Ello implica focalizar las reuniones con las orientadoras y los orientadores enlace de cada ciudad para:

- Generar las rúbricas de valoración del material.

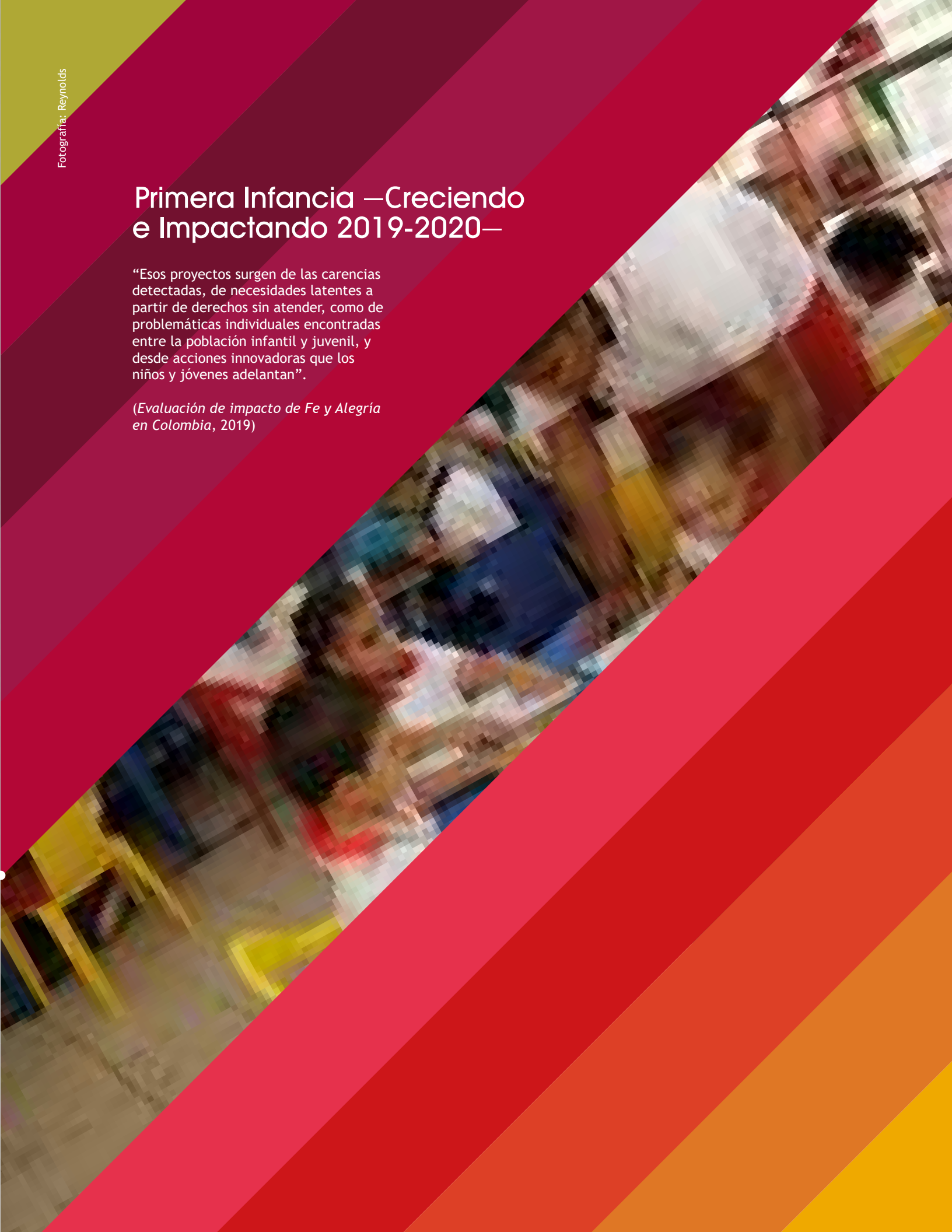
- Diseñar las pautas para la implementación de los talleres.
- Ajustar los talleres con base en la retroalimentación y resultados.

Entre otras proyecciones, se resignificarán las asambleas de curso, las cuales se articularán con el Ambiente de Aprendizaje **Ciudadanías para la Convivencia la Reconciliación y la Paz –CCRP–**.

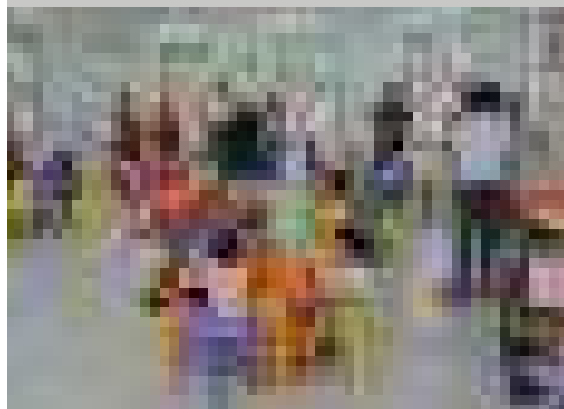
Primera Infancia —Creciendo e Impactando 2019-2020—

“Esos proyectos surgen de las carencias detectadas, de necesidades latentes a partir de derechos sin atender, como de problemáticas individuales encontradas entre la población infantil y juvenil, y desde acciones innovadoras que los niños y jóvenes adelantan”.

(Evaluación de impacto de Fe y Alegría en Colombia, 2019)



CDI Flor del Campo, Regional Caribe.
Centro de Desarrollo Infantil otorgado a
Fe y Alegría por el ICBF para el 2019.
Fotografía: Deris Racedo



En el año 2019, los programas de primera infancia en Fe y Alegría Colombia se propusieron cumplir con cuatro retos, frente a los cuales se avanzó de manera significativa.

PRIMER RETO

Convertirse en un referente para la primera infancia en Colombia

Desde este reto se propuso:

1. Realizar una mirada crítica a la propuesta educativa en implementación, con el fin de actualizarla y generar procesos de innovación acordes con los nuevos retos de la educación inicial en el país.
2. Posicionar la imagen de Fe y Alegría como entidad que brinda educación inicial y atención integral de calidad a los niños y niñas de primera infancia en las poblaciones más vulnerables.
3. Sintonizar la propuesta educativa con las políticas y normas vigentes en Colombia.

SEGUNDO RETO


Implementar el Sistema de Mejora de la Calidad con enfoque para primera infancia

Frente al interés de posicionar el programa de primera infancia en Colombia y contribuir a la

AVANCE 2019

- Administración de un CDI en Cartagena para 210 niños y niñas, que permitió complementar el servicio educativo en una comunidad en la que ya funciona un colegio administrado por Fe y Alegría.
- Participación en eventos de educación inicial, en diversas regiones, para dar a conocer las propuestas generadas por Fe y Alegría para la formación integral de los niños y las niñas.
 - III Simposio nacional e internacional en educación infantil
 - I Coloquio nacional e internacional de formación en diversidad
 - 10° Congreso Mundial para el talento de la niñez
 - Encuentro regional Paz a tu Idea
- Consolidación de alianzas que impulsen procesos de innovación en todos los campos de acción de los centros infantiles.
 - Cartagena. United Way y Dividendo por Colombia: primera inmersión al Centro de Excelencia para la primera infancia.
 - Cali. United Way y Dividendo por Colombia: convenio interinstitucional para el desarrollo del proyecto Laboratorio Vivo.





calidad educativa de este ciclo educativo, se decidió transferir a estos centros el modelo del Sistema de Mejora de la Calidad de Fe y Alegría –SMCFYA– avalado por el Ministerio de Educación Nacional para escuelas y colegios, considerando que en esencia busca generar, a partir de la reflexión sobre la acción, una cultura permanente de mejora que lleve a tomar decisiones sobre la calidad de los procesos en los centros educativos.

El ejercicio de transferencia inició con la caracterización de los centros infantiles como lugares con particularidades propias, lo cual ameritó definir desde sus procesos las partes constitutivas, fundamentales o esenciales, es decir, los componentes, sus aspectos y macroindicadores que describen formas, maneras o estados de vivir el día a día en una institución de educación inicial de calidad.

Para recabar información sobre estas particularidades, se realizaron las siguientes actividades:

ESTRUCTURA DEL SMCFYA

- Definición de los procesos de primera infancia
- Conceptualización de los procesos (componentes, aspectos, macroindicadores)
- Diseño de cuestionarios para directivos, maestras, colaboradores, familias y comunidad local

FASE DE EVALUACIÓN

- Sensibilización y formación sobre el sentido y los elementos metodológicos del Sistema y la fase de evaluación
- Posicionamiento del proceso en las comunidades
- Conformación del equipo de calidad en los centros
- Planificación y desarrollo del análisis de contexto
- Articulación del análisis de contexto con el diagnóstico situacional
- Socialización del análisis de contexto con la comunidad educativa
- Implementación del proyecto Investigación-Acción Educativa *Cavilando ando* para diagnosticar la realidad de la práctica educativa de las maestras y complementar la fase de evaluación del Sistema

TERCER RETO

Implementar SAP como un modelo para administrar centros infantiles

La puesta en marcha del sistema SAP en los procesos de la organización, ha fortalecido la manera de gestionar los recursos de los contratos con el ICBF y las Secretarías de Integración Social, permitiendo la entrega oportuna y transparente de los informes

financieros, el registro de asistencia de beneficiarios, el cobro de las tasas compensatorias a las familias y la facturación a las entidades contratantes.

En el año 2019, SAP permitió: **1)** ajustar los procesos de **compras, tesorería, presupuesto y mantenimiento** a las necesidades de los centros, optimizando los recursos para su funcionamiento; **2)** implementar el proceso de producción con el fin de rediseñar la estrategia para mejorar el servicio de alimentación y el control de inventario de minutas de alimentos, y **3)** controlar a través de la **Vertical Educativa** los procesos de preinscripción, inscripción, calendarios académicos, cargue de beneficiarios, control de asistencias, facturación y generación de informes al ICBF.

El proceso de implementación de SAP ha marcado un elemento diferenciador del servicio que presta Fe y Alegría en primera infancia, altamente valorado por las entidades contratantes como un valor agregado que enriquece la calidad y la transparencia con la que se administran los recursos de estos programas.

70

INFORME GESTIÓN 2019
Fe y Alegría Colombia



CUARTO RETO

Convertir los centros infantiles en lugares para la implementación de Iniciativas de Desarrollo y Empoderamiento Comunitario

Desde este reto se precisaron las líneas de acción a desarrollar, considerando la garantía de derechos para centros infantiles.

La estrategia es implementada por una maestra o trabajadora social de los centros a cargo del proceso de Proyección a la Comunidad, encargada de conformar una red con el equipo de voluntarios que apoyarán las iniciativas a desarrollar como son facilitadores, consejo/comité de familias, líderes, lideresas, jóvenes que provienen de los procesos juveniles de Fe y Alegría y/o representantes de la comunidad. Con estas personas se desarrollan acciones de formación,

organización e incidencia involucrando a quienes manifiestan experticia en la iniciativa que han priorizado para cada centro.

Desarrollo de la Dimensión de Sentido en Fe y Alegría Colombia

“La formación en valores es uno de los elementos claves en el discurso pedagógico de Fe y Alegría para dar respuesta a las frágiles dinámicas sociales y económicas que dominan en los contextos de las instituciones educativas, siendo una gran apuesta la de enseñar a los estudiantes a pensar y a soñar en grande”.

(Evaluación de impacto de Fe y Alegría en Colombia, 2019)



AVANCES DEL PROCESO DE CONSTRUCCIÓN DE SENTIDO

72

INFORME DE GESTIÓN 2019
Fe y Alegría Colombia

Durante el año 2019, los equipos de pastoral continuaron liderando con ánimo, disposición y seriedad, la integración de la pastoral en los procesos del Sistema de Mejora de la Calidad de Fe y Alegría y la articulación con la *Innovación para el Aprendizaje y la Transformación Social* en cada uno de los ambientes de aprendizaje. A su vez, avanzaron en la implementación del documento *Construcción de Sentido* a través de sus tres componentes integradores y articuladores (identidad, espiritualidad y compromiso solidario) que inciden en las acciones que se adelantan en los centros educativos, todo ello **con el deseo de llenar de sentido, día a día, el ejercicio educativo, lo cual generó un reposicionamiento de la pastoral en estas instituciones.**

La ejecución del proceso de *Construcción de Sentido*, estuvo acompañada de expectativas, retos desafiantes que presenta el tiempo presente, dificultades, revisión permanente, desinstalación incesante, aprendizajes significativos, nuevas maneras de proceder, etc.

Fue una oportunidad para reintegrar la pastoral en Fe y Alegría Colombia, mucho más contextualizada, situada y cercana a las necesidades y problemáticas de la comunidad educativa, e integrada a los ambientes educativos que propone la innovación.

Gracias a esta apuesta, la pastoral ocupó un lugar distintivo en las escuelas; ayudó a iluminar sus procesos; aportó sentido, propósito y orientación a la formación integral de los estudiantes y la formación continua de los actores de la misión educativa, y a todo el quehacer pedagógico del Movimiento. De igual manera, contribuyó a la potenciación de nuevos liderazgos y nuevas maneras de hacer pastoral, como a la focalización del servicio como actitud de vida y entrega comprometida a los pobres y excluidos, para construir con ellos su proyecto liberador y transformador.

Construcción de Sentido pretende, como expresa el documento: “Una intervención centrada en procesos articulados que respondan a las necesidades de la comunidad educativa”, aspiración que movió a los equipos de pastoral a generar un trabajo sintonizado y organizado que les ayudó a darse cuenta, con más convicción, de la importancia de pasar de un conjunto de actividades desconectadas y solitarias a una línea de acción integrada.

Hoy en día, en los centros educativos se percibe una mayor comprensión de la misión pastoral y de la necesidad de hallar sentido a lo que se hace, en tanto que en los equipos de pastoral crece el deseo de seguir **innovando con sentido** para lograr la transformación personal y social, la cual permite alcanzar una vida digna para todos y todas aquellas personas que viven en situación de vulnerabilidad.

El ejercicio pastoral en los centros educativos

La acción pastoral es responsable de llenar de sentido la escuela y sus respectivas agendas en sintonía con la sabiduría del Evangelio y la propuesta de innovación educativa. Teniendo en cuenta los tres componentes que hacen parte del proceso de *Construcción de Sentido*, el equipo se dio a la tarea de seguir propiciando espacios de formación y acompañamiento de las personas que hacen vida alrededor de las escuelas de Fe y Alegría Colombia.

Las acciones realizadas permitieron ahondar en la dimensión profunda de la fe absoluta de la persona como es su interioridad. Además, movieron a la construcción de un estilo particular de ser y estar en Fe y Alegría Colombia, y apoyaron el crecimiento personal y comunitario.

A continuación, se muestran algunos resultados de una tarea continuada e inacabada en las instituciones educativas y en las regionales, los cuales hablan de una pastoral que empieza a suceder de una manera distinta y adquirir un rostro nuevo en Fe y Alegría Colombia. Se presentan los referidos a dos prácticas que tuvieron mayor impacto y cobertura en los colaboradores y estudiantes.

Componente de identidad

Como aporte a la formación integral y pertenencia al Movimiento, se fortalecieron los espacios y se buscaron nuevas estrategias pastorales para la formación, interiorización y vivencia de los cuatro valores institucionales en cada una de las comunidades educativas a través de talleres, toma de contacto inicial y encuentros de vida en plenitud.

A nivel nacional, se realizaron talleres de identidad y espiritualidad en las semanas institucionales con directivos, docentes, personal administrativo y de servicios generales, experiencia que en algunos centros se hizo extensiva a estudiantes, padres y madres de familia.

Uno de los temas relevantes y coincidentes en las regionales fue el de **innovar con sentido**, el cual se efectuó con el fin de sensibilizar a los equipos de dirección de los centros educativos, a los docentes y demás colaboradores frente a la iniciativa de llenar de sentido la escuela.

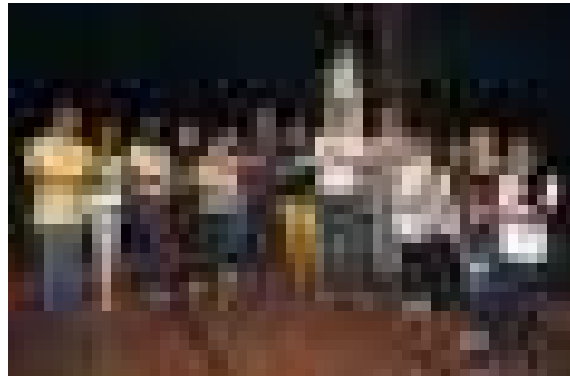
Componente de espiritualidad

En sintonía con una de las Preferencias Apostólicas de la Compañía de Jesús que le apuesta a “mostrar el camino hacia Dios mediante los Ejercicios Espirituales Ignacianos y el discernimiento”, cuatro regionales programaron Ejercicios acompañados en modalidad de tres días para directivos, docentes y colaboradores. A nivel nacional se

ACCIONES REALIZADAS

- Atención plena
- Toma de contacto inicial
- Pausa ignaciana
- Talleres de identidad y espiritualidad
- Ejercicios espirituales ignacianos
- Encuentros vitales
- Articulación con las secuencias didácticas de los ambientes de aprendizaje Ciudadanía para la Convivencia la Reconciliación y la Paz –CCRP–, y Potenciando Talentos e Intereses –PTI–
- Celebraciones litúrgicas
- Acompañamiento a estudiante, profesores y padres de familia
- Encuentros de ambientes laborales fraternos
- Comunidades de vida
- Movimiento infantil y juvenil Huellas
- Espacios de planeación y evaluación

Ejercicios Espirituales en la Regional Caribe.
Fotografías: Hugo Montoya



abrió un espacio de cuatro días para el personal de equipos regionales (directores/as regionales, coordinadores pedagógicos, de pastoral y personal administrativo). En esta experiencia espiritual participaron un **total de 161 colaboradores**.

Desde las coordinaciones pastorales de centro, se hizo acompañamiento a los docentes, padres de familia y demás colaboradores que lo requerían, como parte del compromiso de **cultivar personas** y crear ambientes fraternos al interior de las instituciones educativas.

Componente de compromiso solidario

En conexión con otra de las Preferencias Apostólicas de la Compañía de Jesús, que invita a “acompañar a los jóvenes en la creación de un futuro esperanzador”, el movimiento juvenil **Huellas** continuó su consolidación y fortalecimiento como escenario expedito para la formación de un liderazgo de servicio a los demás y de apoyo al proyecto personal de vida, e involucró a egresados, maestras y maestros. En algunos colegios la propuesta empezó a vincularse al ambiente PTI de compromiso social.

En la actualidad, **Huellas** cuenta con integrantes en las regionales del Caribe, Oriente, Antioquia-Eje Cafetero, Bogotá-Tolima. En el 2019 participaron 3.221 estudiantes.

Así como los equipos de pastoral se propusieron darle continuidad al movimiento juvenil **Huellas**, también le siguieron apostando a la constitución y fortalecimiento de las **Comunidades de Vida** al interior de las instituciones tanto en docentes como en estudiantes. Llegaron a convertirse en un aspecto fuerte dentro de la vida institucional de cada colegio y avanzaron en la profundización y vivencia de valores tales como la

Una intervención centrada

en procesos articulados que

responden a las necesidades

de las comunidades educativas



fraternidad, la solidaridad, la resolución de conflictos de manera asertiva, el reconocimiento del otro como ser humano y con igual dignidad. Igualmente, se transformaron en espacios para el trabajo colaborativo y el crecimiento pedagógico de los estudiantes y docentes.

Alianzas y sinergias

El trabajo articulado con las obras de la Compañía de Jesús se fortaleció en los diferentes territorios a través del proyecto de *Regionalización*, en el cual Fe y Alegría Colombia siguió jugando un papel preponderante desde las líneas de acción referidas a los jóvenes y las acciones de empoderamiento comunitario.

La presencia del Servicio Jesuita a Refugiados –JRS–, a través del proyecto *Tejedores de Vida*, el cual involucró a familias, docentes y estudiantes, contó con gran reconocimiento por su aporte a la formación, más allá de los muros de la escuela, y vinculó a sus beneficiarios como corresponsables y “colaboradores en el cuidado de la casa común”, tal como señala la Compañía de Jesús en su cuarta Preferencia Apostólica Universal.

Desde la *Propuesta del 9 al 9* se logró generar consciencia en los jóvenes frente a la situación de vulneración de derechos. La acción simbólica del 9 de abril, que conmemora el Día Nacional de Memoria y Solidaridad con las Víctimas del Conflicto, se inició con un acto simbólico en cada una de las instituciones educativas, con una previa orientación de la coordinación de la Red Juvenil Ignaciana y el JRS.

Proyectos que Inciden en la Calidad de la Educación

“Se ha podido establecer que el paso de los estudiantes por las instituciones de Fe y Alegría genera movilidad social al poder cumplir las expectativas de su proyecto de vida, que al compararlo con las de sus padres, sienten que ha mejorado”.

(Evaluación de impacto de Fe y Alegría en Colombia, 2019)



AULAS flexibles

▲
Encuentro con estudiantes y familias
aula de alfabetización. Profesora Tatiana
Flórez, IE Jorge Artel, Regional Caribe.
Fotografía: Mary Grey Berrio

Una experiencia de inclusión educativa

En los últimos 4 años, con el apoyo solidario de la Fundación Bolívar Davivienda y con la articulación estratégica de la Fundación CRAN, la Corporación Cultural Cosechas y la Iniciativa Pelo Bueno, se implementó una propuesta educativa dirigida a niños, niñas y adolescentes de la vía Perimetral en Cartagena. La propuesta estuvo orientada a promover su inclusión educativa a través de la implementación de modelos flexibles de educación y potenciar capacidades para la vida desde un enfoque de derechos humanos y género. Las *Aulas de Inclusión* responden de manera directa a la vulneración del derecho a la educación y promueven el buen trato, la protección contra todas las formas de trabajo infantil y la explotación económica. En el 2019 esta propuesta convocó a cerca de 100 menores, quienes desarrollaron y fortalecieron sus capacidades e ingresaron al sistema regular, en igualdad de condiciones que el resto de sus coetáneos. Además, articuló a otros actores sociales con el fin de ampliar la oferta educativa, creando redes para la protección de sus derechos.

La estrategia de las aulas incluye metodologías de educación flexible, acompañamiento psicosocial y formación a cuidadores y maestras con el fin de crear las condiciones para que toda la comunidad educativa genere aprendizajes, confíe en sus capacidades, aumente su autoestima, trabaje en equipo y resuelva problemas de manera asertiva. Sin duda, esta experiencia es una contribución a la garantía del derecho a la educación de calidad para todas las personas. Somos la escuela de las oportunidades.

Fundación
Bolívar
Davivienda

Formación para el Trabajo –SIET –

Soluciones Integrales de Educación y Tecnología –SIET–, busca desde la iniciativa federativa 8, Formación para el Trabajo, el fortalecimiento y mejora de la empleabilidad e inserción laboral en estudiantes próximos a egresar de 41 centros de Fe y Alegría, así como posibilitar en jóvenes egresados, la ampliación de sus posibilidades de vinculación al campo laboral.

Las competencias socio laborales a las que se asocia el proyecto a través de la implementación de cursos e-learning (on-line), b-learning (blended), la práctica laboral en complemento de la formación técnica, así como los proyectos productivos, los cuales dan como resultado un proceso consolidado de aprendizajes que perfilan

y aproximan a nuestras/os jóvenes a las necesidades del sector empresarial.

Indicadores del proyecto

El proyecto debe cumplir con unas participaciones mínimas que fueron socializadas a nivel nacional principalmente con los intermediadores laborales y posteriormente con los equipos de centros para cuatro de las cinco zonas participantes.

Como algunas novedades para el 2019 se encuentran:

- Se incorporó el curso *Ser Digital* en el objetivo N1.
- Se incorporaron los cursos técnicos digitales en el objetivo N1.

INDICADORES

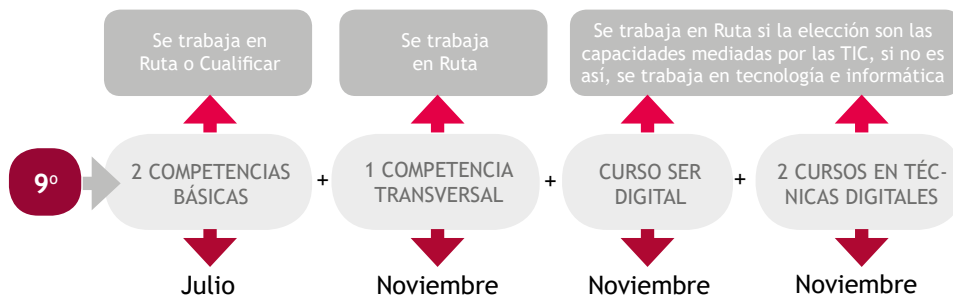
Dentro de empleabilidad e inserción serán contabilizados de la siguiente manera:

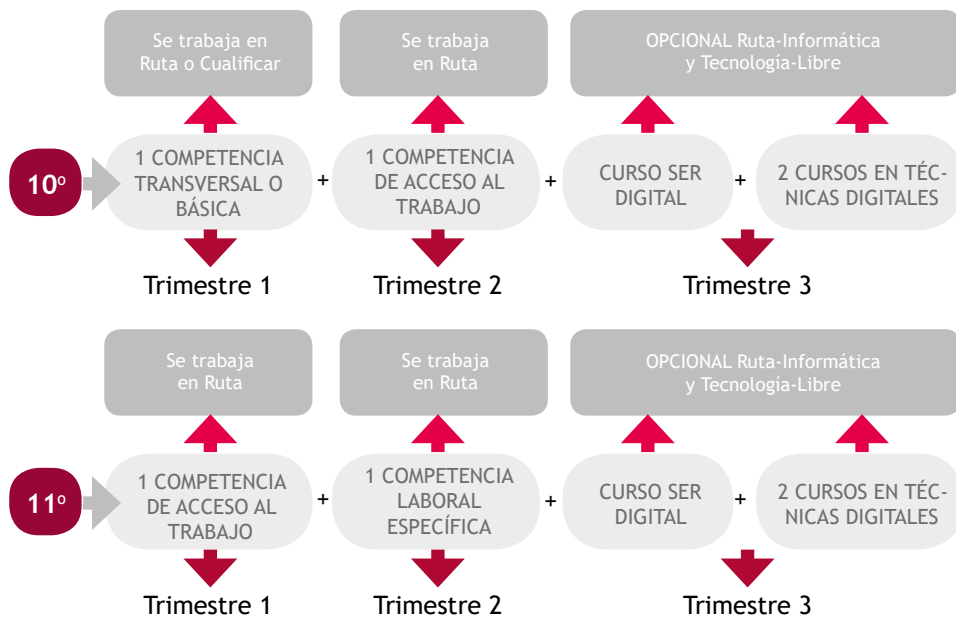
- N1: estudiantes nuevos mejorados en dos competencias (1 CLB/CLT y Ser Digital) + aprobados en dos (CTD)
- N2: mejorados en dos competencias (2CLB/CLT)
- N3: aprobados en 1 o más (CAT o CLE)
- N4: práctica laboral

CTD: Competencias Técnicas Digitales || CLB: Competencias Laborales Básicas || CLT: Competencias Laborales Transversales
CAT: Competencias de Acceso al Trabajo || CLE: Competencias Laborales Específicas

Articulación con la propuesta de Innovación para el Aprendizaje y la Transformación Social

Los indicadores y novedades fueron socializados en coherencia con lo que Fe y Alegría Colombia trabaja en su propuesta de innovación y se articula en la presente malla:





Selección de las competencias

Los centros definieron entre febrero y marzo las competencias que implementarían en el transcurso del año, así como los tiempos de implementación en cuatro fechas que fueron definidas por el equipo.

Los cursos que fueron tomados en diferentes momentos a lo largo del año fueron:

COMPETENCIAS TOTALES	SEMESTRE		COMPETENCIAS EN PARTICIPACIÓN 2019
	PRIMERO	SEGUNDO	
	185	290	475

Resultados actuales

Teniendo en cuenta la participación para primero y segundo semestre, se presentaron hasta diciembre de 2019 los siguientes resultados:

RESULTADOS A DICIEMBRE DE 2019			LECTURA DE PARTICIPACIÓN	
INSCRITOS	PARTICIPANTES	APROBADOS	% DE PARTICIPACIÓN	% DE APROBADOS
44.153	33.113	27.556	74,60%	60,60%

Intermediación e inserción laboral

TOTAL	ESTUDIANTES POR EGRESAR 2019	CANTIDAD DE ESTUDIANTES VINCULADOS A PRÁCTICA	CANTIDAD DE ESTUDIANTES CON PROYECTO PRODUCTIVO
	2.896	488	1.601

“Fe y Alegría es una organización reconocida con capacidad de intervención superior a otras organizaciones. En sus años en Colombia resulta relevante el papel que desempeña en la educación pública en el país, a través de centros de educación formal y de primera infancia, el apoyo a los padres, fortalecimiento de centros de formación para adultos, su trabajo en favor de la paz y de la cultura ciudadana”.

(Evaluación de impacto de Fe y Alegría en Colombia, 2019)

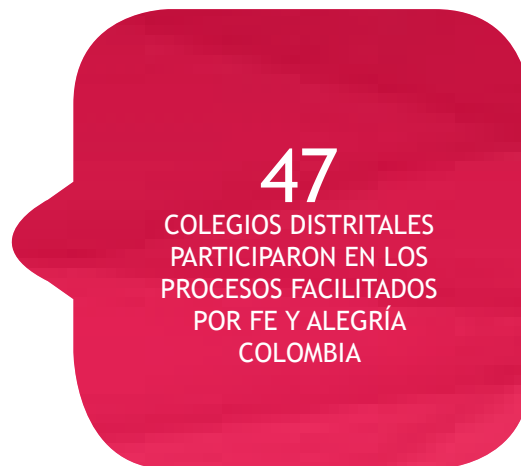
Nuevos Espacios para Incidir y Transformar



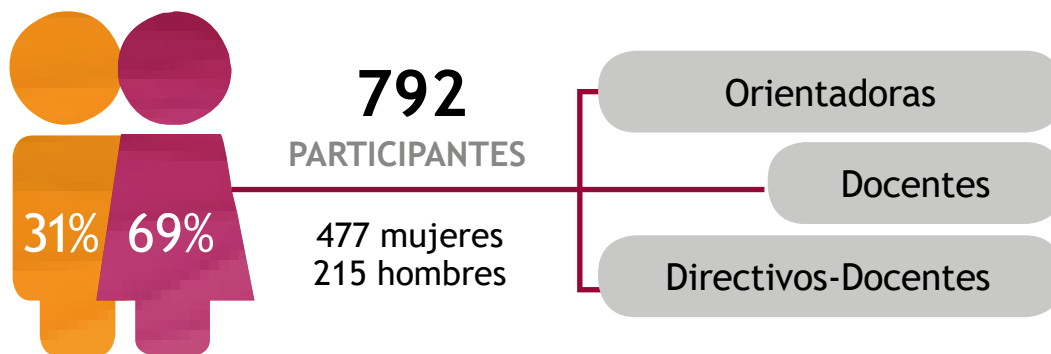
En Bogotá, y en el marco de una de nuestras obligaciones contractuales con los colegios en concesión, (obligación 40) relacionada con “la transferencia de buenas prácticas a instituciones educativas oficiales de la ciudad”, estamos compartiendo con 47 colegios distritales el sentido y metodología de la propuesta de Capacidades y Competencias para la Vida –CCPV–, cuya esencia es la construcción de una cultura escolar centrada en el desarrollo humano integral y en la promoción de espacios de convivencia en los que se garanticen los derechos humanos y la vida digna en todas sus dimensiones.

Para lograr este propósito, diseñamos un plan de formación para el profesorado que permitiera el desarrollo de herramientas, estrategias y didácticas que redunden en la implementación de prácticas pedagógicas desde las cuales se potencie una verdadera formación integral.

Ser en tiempos de incertidumbre: Capacidades y Competencias para la Vida en Plenitud en la escuela



Participantes en los procesos de formación



El plan de formación que se organizó para el desarrollo de este proceso, fue de tres tipos:

1. **Presencial (formación tipo 1):** son talleres de tipo presencial de mínimo 6 horas, en los cuales participan los colegios agrupados por localidad.

Las capacidades y competencias que se trabajaron fueron:

Psicosociales

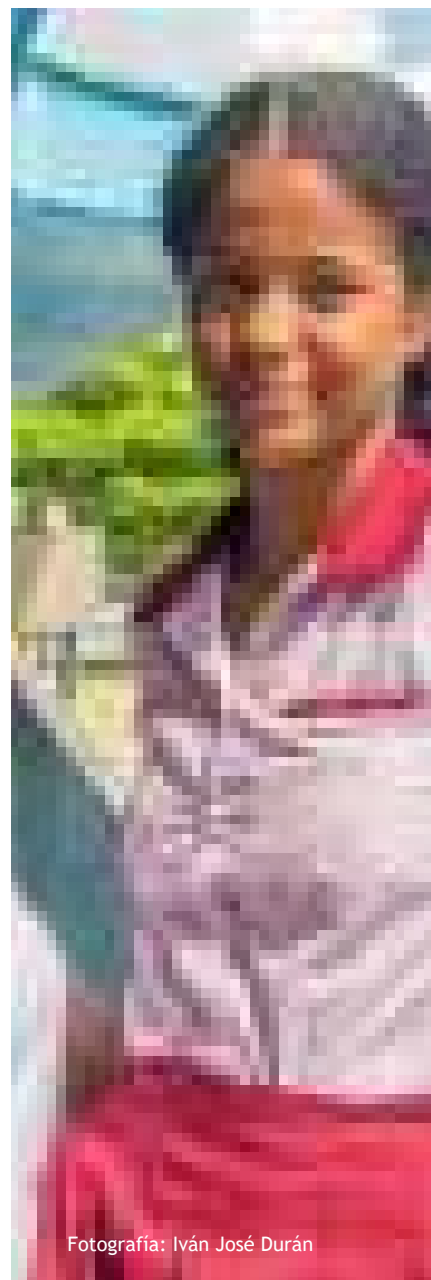
- Construcción y conocimiento de sí
- Gestión del mundo emocional y afectivo
- Comunicación efectiva y asertiva
- Empatía
- Relaciones interpersonales asertivas
- Manejo de conflictos
- Hábitos saludables-manejo del estrés

Ciudadanas

- Pensamiento crítico
- Derechos Humanos
- Liderazgo y participación

Sociolaborales

- Trabajo en equipo

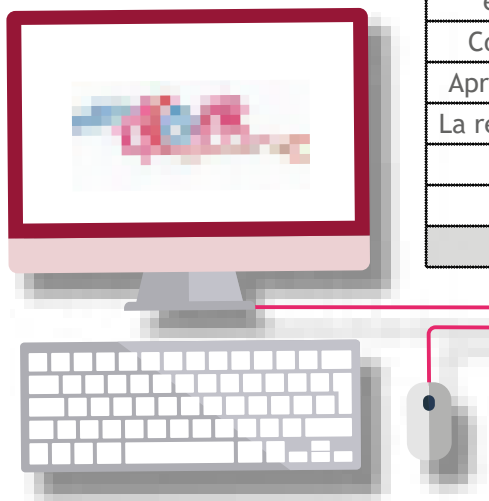


Fotografía: Iván José Durán

2. **Asesorías *in situ* (formación tipo 2):** hace referencia a los procesos que se desarrollan en cada Institución Educativa Distrital. Estos encuentros implican tiempos de 2 a 6 horas. La finalidad, es que cada colegio reflexione sobre las necesidades de formación que requiere su estudiantado y desde allí construyan las rutas de CCPV. También, se realizaron asesorías puntuales para los equipos docentes, directivos y equipos de orientación escolar en el desarrollo de capacidades y competencias que les permitan mejorar sus prácticas pedagógicas y su trabajo en el aula. La metodología incluyó la elaboración por parte de los equipos de una MILPA (Matriz de Imaginación Lógico-Pedagógica).

3. **Virtual (formación tipo 3):** hace referencia a los procesos de formación que se desarrollan desde el componente virtual con una ruta que ha considerado 7 actividades de aprendizaje.

El curso se encuentra en la plataforma *Mundo Escolar* de la Federación Internacional de Fe y Alegría. A la fecha tenemos 32 personas inscritas.



ACTIVIDADES DE APRENDIZAJE	DURACIÓN HORAS
Conociendo el curso	5
Conociéndome	6
Aprendiendo a ponerme en el lugar de las otras personas	6
Comunicándonos asertivamente	6
Aprendiendo más sobre asertividad	6
La responsabilidad de mis decisiones	6
Manejo de conflictos	6
Graduándonos para la vida	1
TOTAL	42

Formación en convivencia y ciudadanía en clave de cultura de paz y prevención de la violencia con enfoque de género

La implementación en Colombia del proyecto mencionado, se ubicó en seis colegios de la ciudad de Cartagena de Indias (tres oficiales y tres de la red de Fe y Alegría), desarrollándose a lo largo de cuatro años de trabajo, entre 2015 y 2018. Los colegios participantes fueron:

Colegios Fe y Alegría: Clemente Manuel Zabala, Jorge Artel y Las Américas.

Colegios externos: La Libertad, María Reina y San Lucas.

En el año 2019 nuestra acción se centró en:

- **Identificación de las principales transformaciones logradas por el proyecto en las comunidades.** Esta acción in-

cluyó un ejercicio participativo con una muestra de las personas beneficiarias del proyecto, a partir del cual se lograron reconocer algunos impactos, entre ellos:

- La apropiación del tema de género por parte de las maestras y los maestros para crear estrategias metodológicas que contemplen la equidad en favor de una sana convivencia escolar.
 - Las niñas y los niños destacaron la importancia de trabajar los temas de género para garantizar relaciones libres de violencias.
 - Finalmente, se constituyó un equipo de maestras comprometidas con seguir liderando este tipo de propuestas en sus escuelas.
- **Diseño de materiales pedagógicos.** Concluimos lo que hemos denominado: *Guías docentes para trabajo con estudiantes*, que integran actividades tipo taller en cuatro campos:

CAPACIDADES
Y COMPETENCIAS
PSICOSOCIALES

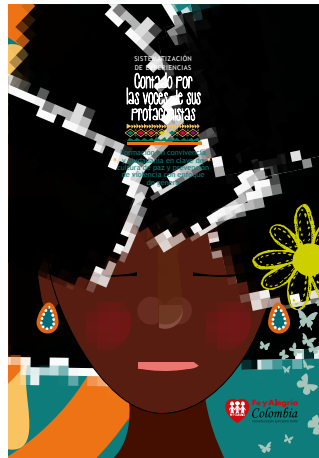
GÉNERO

AFRO
COLOMBIANIDAD

CULTURA
DE PAZ

En su estructuración curricular, estos temas se han tejido a manera de sensibilización y progresiva profundización, atendiendo a las distintas edades de las niñas y de los niños en los procesos regulares de escolarización, plasmando en los distintos talleres una profunda vocación institucional para desarrollar el pensamiento crítico y la acción transformadora de problemáticas dentro de los campos referidos, que afectan gravemente a nuestros contextos, con apuestas claras por su materialización desde la ética del cuidado.

84



En total son 9 guías para los cursos de transición a octavo grado; un módulo para el trabajo con jóvenes no escolarizados y una guía de apoyo para el trabajo con familias. Un total de 11 publicaciones fruto de un trabajo de investigación, de reflexión pedagógica y pilotaje de estos materiales.

Consolidación del trabajo en red con jóvenes

A través del proceso realizado, se ha logrado que parte de las personas de los grupos hoy hagan parte de colectivos comunitarios de base y redes de juventudes, escenarios donde despliegan sus capacidades y se comprometen en los procesos de transformación que requieren las juventudes cartageneras.

INSTANCIAS DE VINCULACIÓN

LIDERAZGO Y PARTICIPACIÓN
COMUNITARIA Y POLÍTICA

23 PERSONAS

RED DE JUVENTUDES
DE FE Y ALEGRÍA

12 PERSONAS

Consolidación de la red de docentes Redpaz

En el año 2019 se consolida la Red de Maestras constructoras de Paz –RedPaz– gestada en el proceso vivido en los seis colegios que participaron del proyecto, con compromisos que trascienden sus vidas académicas. Participaron en ella 20 maestras y en el año 2019 realizaron tres encuentros para abordar estrategias que permitan hacer frente a la violencia de género en sus propias vidas y en la escuela.

Igualmente, se da cuenta de la participación de 3 de las maestras en la RedAcción en clave de igualdad y paz, red internacional del proyecto Educación Transformadora en América Latina, que tiene 36 integrantes de 7 países.

Posicionamiento del proyecto con Secretarías de Educación y otras instituciones educativas de la ciudad

Contamos entre otras actividades con las siguientes:

- Ponencia en el V simposio internacional de avances en psicología sobre aproximaciones al fenómeno de la violencia: **Persona y conflictiva social** organizado por la facultad de ciencias de la educación de la Universidad San Buenaventura, sede Cartagena.
- Presentación del proyecto y desarrollo de taller sobre género, en la Casa Museo Rafael Núñez, en el marco de la agenda permanente sobre mujeres, denominado **¿Bueno y ella?**
- Presentación del proyecto y las acciones de incidencia en el marco del diplomado **Acciones para la Paz**, facilitado por la Universidad Tecnológica de Bolívar y el Movimiento por la Paz.
- Presentación de la temática de género y desarrollo de un taller sobre **Nuevas Masculinidades** en la Institución Educativa Rafael Núñez.
- Presentación del proyecto al rector de la Universidad Autónoma de Nariño, sede Cartagena.
- Diseño de piezas comunicativas (videos), que recogen las experiencias significativas y los testimonios de equipos de dirección, docentes, estudiantes y familias que participaron del proceso de implementación del proyecto.
- Presentación de los materiales pedagógicos a la dirección de calidad de la Secretaría de Educación del Distrito de Cartagena y a distintas instituciones con las cuales se establecieron alianzas (Universidad San Buenaventura y Universidad Autónoma de Nariño).

Fotografía: Iván José Durán



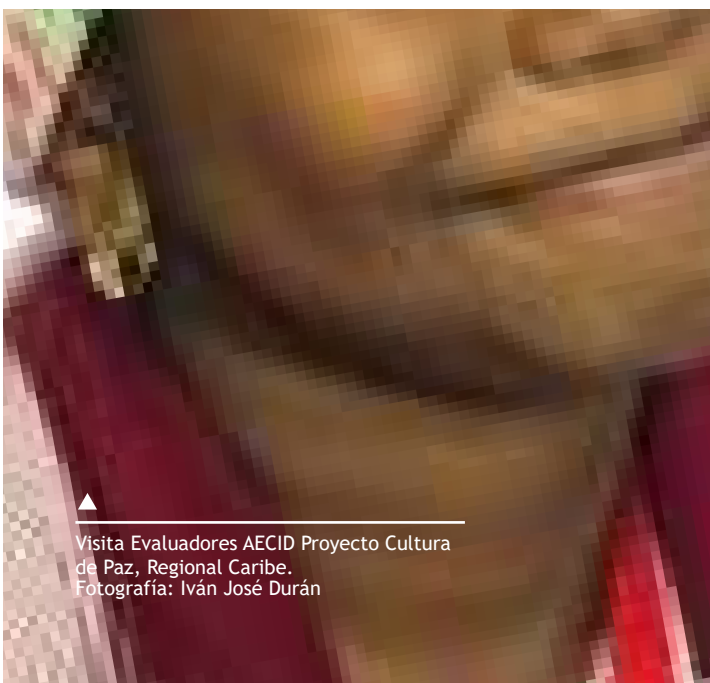
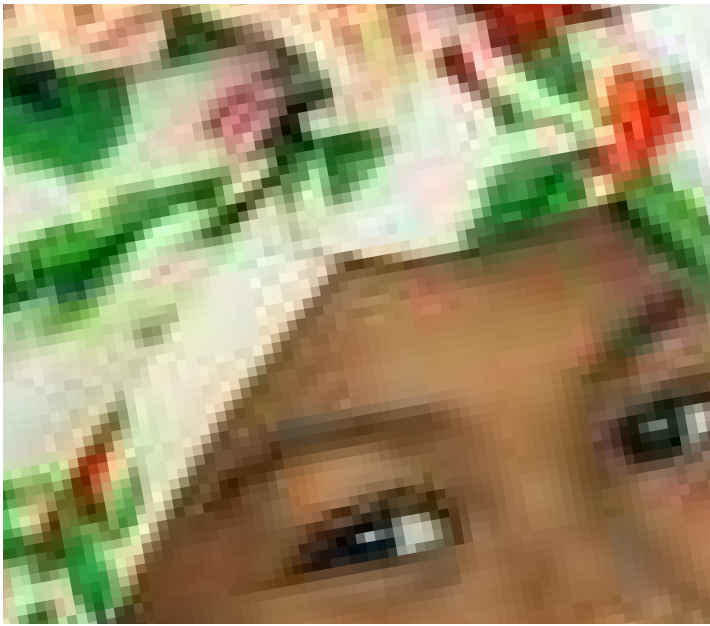
Evaluación de impacto de Fe y Alegría en Colombia

Con la necesidad de soportar con evidencias las acciones de Fe y Alegría Colombia, el Movimiento tomó la decisión de realizar un conjunto de estudios cuantitativos y cualitativos dirigidos a dar cuenta de su impacto a nivel de los estudiantes y sus hogares, sus relaciones con las comunidades locales y su capacidad de incidir en la política pública nacional. Se propuso realizar esta investigación con acción participativa con el fin de generar conocimiento y capacidades para mejorar la calidad de la educación formal a partir de su experiencia.

La metodología se basó en el levantamiento de información de fuentes primarias y secundarias que incluyeron muestras de estudiantes, docentes, directores de escuela, padres de familia, autoridades locales, directivos y exdirectivos de la Dirección Nacional, expertos del sector educativo nacional, sociedad civil y academia.

ALGUNAS CONCLUSIONES

- Fe y Alegría ha realizado los ajustes necesarios para adaptarse a las exigencias del contexto social del país y a los requerimientos que en materia de educación pública demanda el Estado. Su estrategia en el ámbito de la promoción social y el desarrollo comunitario es un camino hacia la transformación de la vida y dignidad humana de los individuos que inicia casi siempre alrededor de los centros de educación formal.
- Las instituciones educativas de Fe y Alegría se proyectan con una clara orientación a la acción, pensando más en lograr cambios estructurales a partir de una aspiración en el marco de la Educación Popular, convirtiéndose en un referente para la educación con inclusión social.
- El reto educativo de Fe y Alegría en el marco de la educación pública consiste en su propuesta de educación popular, incluyente y comunitaria, lo que le ha permitido participar en licitaciones y ganar la contratación para la administración y dirección de establecimientos educativos.
- Es claro y esencial el rol que desempeña Fe y Alegría en el fortalecimiento del tejido social y el apoyo a las comunidades en su lucha por el acceso a los servicios de salud y a una adecuada provisión de bienes y servicios públicos.
- Existe un reconocimiento de las instituciones educativas de Fe y Alegría como espacios seguros, de promoción de buenas prácticas y convivencia pacífica, que contribuyen a la disminución de conflictos y superación de la pobreza.
- La educación trasciende el componente académico; directivos y docentes se mueven en las relaciones horizontales que permiten estrechar los lazos con sus alumnos, hogares y comunidades.
- Fe y Alegría Colombia cree en la educación pública y su propuesta innovadora permite una educación con calidad, equidad y justicia, comprometida con la transformación y movilidad social, de tal manera que los hogares, a partir de la educación, han mejorado su condición socioeconómica.



▲
Visita Evaluadores AECID Proyecto Cultura de Paz, Regional Caribe.
Fotografía: Iván José Durán

Inciendiando en la educación oficial con la implementación del Sistema de Mejora de la Calidad —SMCFYA—

Durante el año 2019, el SMCFYA continuó siendo la herramienta elegida para la gestión de la mejora de la calidad en 4 Instituciones Educativas —IE—, 3 de ellas oficiales: IE La Paz (Manizales, Caldas); Instituto Técnico Padre Manuel Briceño J. (Patios, Norte de Santander); Ciudadela Educativa del Magdalena Medio (Barrancabermeja, Santander)

y el Colegio Bartolomé de las Casas (Buena-ventura, Valle del Cauca) en alianza con la Sociedad Portuaria.

Además, 6 instituciones oficiales decidieron iniciar el proceso de implementación del SMCFYA con miras a certificarse en el nivel de Iniciación durante el año 2020: IE Luis Amigó e IE Popular (Medellín, Antioquia); IE Fe y Alegría (Ibagué, Tolima), IE Técnica Fe y Alegría (Armero, Tolima); IE Las Américas (Cartagena, Bolívar) y la IE Santiago Canabal (Tierra Alta, Córdoba).

05
SOMOS
ORGANIZACIÓN



Colombia 
Una educación justa para todos

Avances en Iniciativas
Sistema de Gestión Integral
Sostenibilidad y Proyectos 2019
Estados Financieros 2019
Desafíos 2020

SOMOS
MOVIMIENTO

SOMOS
ORGANIZACIÓN

Avance en Iniciativas Planificadas

“En cada uno de los momentos y las apuestas, la organización ha sido central para alcanzar los propósitos... El asunto de la gestión comienza a ser en el último tiempo una preocupación central de apoyo imprescindible al proyecto educativo pues pensar la calidad para Fe y Alegría sin pensar la gestión, constituye una apuesta a medias”.

(Evaluación de impacto de Fe y Alegría en Colombia, 2019)



Acciones realizadas en el marco de cada una de las iniciativas del plan estratégico hacia el 2020

A continuación, se muestran las iniciativas del plan estratégico y los avances dados a la fecha dejando ver como se ha materializado cada una de ellas. En el año 2020, se realizará una nueva revisión para proyectarlas en el tiempo de acuerdo con las metas que se definan para los próximos años.

Aliados/
Beneficiarios

PERSPECTIVA: BENEFICIARIOS Y ALIADOS SUBCATEGORÍA: CALIDAD Y PERTINENCIA DE LOS SERVICIOS

OBJETIVOS	INICIATIVAS	MATERIALIZACIÓN A 2019
Contar con una oferta de servicios educativos y formativos de calidad	Garantizar el cumplimiento de los estándares organizacionales y estatales en los diferentes servicios	Estructura de los servicios en el marco del Sistema de Gestión Integral –SGI–. Seguimiento a requisitos de contratos y resultados de interventorías.
	Monitorear y evaluar los resultados de los diferentes servicios y su coherencia con las temáticas prioritarias de Fe y Alegría Colombia	Definición y medición de indicadores de los servicios en el SGI.
Crear, desarrollar y potenciar capacidades para la vida, el trabajo y el mejoramiento de la sociedad con las personas que trabajamos	Garantizar la inclusión de temáticas y actividades orientadas al desarrollo de capacidades en todos los programas, incluidos los curriculares, o iniciativas de Fe y Alegría Colombia	Innovación, Orientación Escolar, Huellas, SIET, Construcción de Sentido, Matices Pedagógicos (en Centros Infantiles).
	Promover la participación de las familias y comunidades en los diferentes procesos educativos y comunitarios	Tejiendo Horizontes de Vida Familiar en Centros Infantiles; FORFAM en escuelas y colegios, y la participación de las familias en las actividades del Sistema de Mejora de la Calidad.
	Realizar alianzas con empresas o sectores para ampliar las posibilidades de acceso a un trabajo digno	Proyecto Sistema de Información y Educación para el Trabajo –SIET–.
	Realizar seguimiento a los exalumnos de Fe y Alegría Colombia para conocer su situación y desde ahí retroalimentar nuestra Propuesta Educativa	Proyecto SIET.
Crear, desarrollar, potenciar y fortalecer las capacidades en las comunidades donde trabajamos	Promover la participación política, productiva y ciudadana de las comunidades y colectivos de diversa índole en escenarios locales y regionales	Red de Juventudes y proyecto de ParticipAcción Juvenil.
	Ampliar y fortalecer los Institutos de Educación para el Trabajo y el Desarrollo Humano –IETDH–	Previsto en el marco del proyecto que busca poner en marcha la universidad de Fe y Alegría Colombia.
Incrementar la inversión de recursos por beneficiario desde los recursos del Estado y desde otras fuentes	Analizar las diferentes modalidades de contratación con el Estado para determinar cuál es la más pertinente, eficiente y óptima para la estrategia de Fe y Alegría Colombia	Consultoría realizada con la firma Compartamos con Colombia.
	Desarrollar una estrategia de relacionamiento y lobby político	En marcha desde el área de Nuevas Fronteras y Acción Pública.

91

Aliados/
Beneficiarios

PERSPECTIVA: BENEFICIARIOS Y ALIADOS
SUBCATEGORÍA: INCIDENCIA, RELACIONAMIENTO Y ALIANZAS

OBJETIVOS	INICIATIVAS	MATERIALIZACIÓN A 2019
Lograr incidencia regional y nacional en políticas públicas	Desarrollar propuestas de incidencia en educación de calidad y construcción de una cultura de paz, y darles su respectivo seguimiento	Educapaz. Asesoría pedagógica realizada en colegios oficiales de Bogotá en el marco de la obligación 40. Acciones del área de Nuevas Fronteras y Acción Pública. Proyecto de cultura de paz.
Ser una organización reconocida y atractiva para la inversión social	Participar en eventos nacionales e internacionales de educación o referentes a las temáticas priorizadas	Participaciones, especialmente, desde el programa de Primera Infancia.
	Desarrollar propuestas de inversión para fondos de inversión de impacto, empresas o fundaciones privadas	No se proyectó.
	Monitorear qué tanto es referenciada o consultada Fe y Alegría Colombia frente a temas educativos	Monitoreo de redes sociales (seguidores).
	Desarrollar una estrategia de comunicación externa	Publicación de Protocolos para el Diseño de Publicaciones Impresas y de Comunicación en Redes Sociales.
Crear y fortalecer el trabajo en red con organizaciones comprometidas con objetivos afines	Generar nuevos acuerdos de alianza con obras de la Compañía de Jesús	Operación conjunta de colegios en concesión. Proyecto de Regionalización. Proyecto Huellas. Implementación de SAP.
	Participar en redes o plataformas de conocimiento, incidencia, operación u otras existentes a nivel local, regional y nacional	Educapaz. Participación en las Mesas Regionales de Incidencia. Trabajo conjunto con la Compañía de Jesús.

Aliados/
Beneficiarios

PERSPECTIVA: BENEFICIARIOS Y ALIADOS
SUBCATEGORÍA: INNOVACIÓN

Contar con nuevas iniciativas o estrategias que amplíen y fortalezcan la oferta y propuesta educativa de Fe y Alegría Colombia	Desarrollar un plan de trabajo detallado con tiempos y presupuestos para la incursión en la educación terciaria	Informe de la Consultoría con ED&TIC.
	Desarrollar propuestas para incidir en nuevos territorios caracterizados por historia de conflicto armado y baja presencia del Estado	Educapaz. Acciones del área de Nuevas Fronteras y Acción Pública.
	Incorporar la <i>Innovación para el Aprendizaje y la Transformación Social</i> en las instituciones educativas de Fe y Alegría de Colombia	Elaboración e implementación de la propuesta <i>Innovación para el Aprendizaje y la Transformación Social</i> .

OBJETIVOS	INICIATIVAS	MATERIALIZACIÓN A 2019
Contar con una estructura organizacional flexible y adaptable que responda a las necesidades	Realizar una revisión de perfiles, cargos, roles y responsabilidades a la luz de la estrategia y adaptar la estructura organizacional de acuerdo con ello	Consultoría SHR (revisión de perfiles y rediseño de la estructura organizacional). Revisión de perfiles y funciones de Directores Regionales y Coordinadores de Bienes y Servicios.
Implementar estrategias que fortalezcan el desarrollo organizacional	Implementar un sistema ERP para la articulación y gestión de los procesos de la organización	Implementación de SAP.
	Diseñar e implementar el área de soporte jurídico para responder a las necesidades y proyecciones de la organización	Área jurídica en funcionamiento.
	Implementar un sistema de evaluación del personal por resultados que promueva la excelencia y genere incentivos	Evaluación de personal de centros y programas.

Diseñar e implementar el Sistema de Gestión Integral –SGI–	Actualizar y simplificar el Sistema de Gestión de la Mejora Continua –SGMC– para favorecer su implementación y seguimiento	Actualización del SGI. Diseño de políticas de procesos y procedimientos.
	Implementar el Sistema de Gestión de Seguridad y Salud en el Trabajo –SGSST–	Implementación del SGSST a nivel nacional.
	Construir información estadística de los servicios de la organización (beneficiarios, empleados, voluntarios, colaboradores, etc.) que se actualice recurrentemente y sea pertinente para la toma de decisiones	Información recolectada a través de los sistemas de información.
Monitorear el avance y desarrollo de la estrategia y el plan estratégico	Definir e implementar una ruta de monitoreo y evaluación del avance del plan estratégico	Entrega de informes a Junta Directiva. Informe de gestión anual.
Contar con canales de comunicación y flujo de información eficientes	Desarrollar una estrategia de comunicación interna	Información que circula en los sistemas de información SAP y Orfeo.

Procesos Internos	PERSPECTIVA: OPERACIÓN SUBCATEGORÍA: INVESTIGACIÓN Y DESARROLLO		
	OBJETIVOS	INICIATIVAS	MATERIALIZACIÓN A 2019
	Rediseñar o reformular programas existentes	Realizar una evaluación periódica de los programas y servicios prestados por la organización	Evaluación de impacto de la propuesta de <i>Innovación para el Aprendizaje y la Transformación Social</i> . Participación en el estudio del impacto de las acciones de Fe y Alegría (Universidad de Rotterdam).
	Mejorar, crear y probar iniciativas que fortalezcan la propuesta educativa de Fe y Alegría Colombia	Continuar desarrollando el SMCFYA para asegurar su correcta implementación, fortalecer aspectos a mejorar y aprovechar las oportunidades que permitan aumentar su incidencia en la educación	Implementación del SMCFYA en colegios. Transferencia del SMCFYA a Primera Infancia.
		Diseñar y desarrollar una propuesta de formación de rectores y docentes por parte de Fe y Alegría Colombia	Formación en el marco de la propuesta de innovación. Formación en Centros Infantiles. Formación en IDEC.

Aprendizaje y crecimiento	PERSPECTIVA: APRENDIZAJE Y CRECIMIENTO SUBCATEGORÍA: CAPITAL HUMANO		
	OBJETIVOS	INICIATIVAS	MATERIALIZACIÓN A 2019
	Contar con una estrategia de desarrollo profesional del personal de Fe y Alegría Colombia	Diseñar rutas de desarrollo profesional dentro de Fe y Alegría Colombia	No se proyectó.
	Atraer, retener, desarrollar y motivar a un talento humano sobresaliente	Buscar alianzas con otras organizaciones para fortalecer el talento humano de Fe y Alegría Colombia	No se proyectó.

Aprendizaje y crecimiento

PERSPECTIVA: APRENDIZAJE Y CRECIMIENTO SUBCATEGORÍA: CAPITAL ORGANIZACIONAL		
OBJETIVOS	INICIATIVAS	MATERIALIZACIÓN A 2019
Promover y difundir el conocimiento y experticia de la organización	Documentar y/o publicar investigaciones o conocimientos de la organización	Caja de Herramientas. Publicación libro de innovación. Publicación libros del proyecto de Cultura de Paz.
Contar con un gobierno corporativo de alto desempeño	Realizar los ajustes estatutarios, reglamentarios y de políticas requeridos para habilitar un gobierno corporativo con nuevas características	Reforma de estatutos.
	Vincular miembros externos a la organización como miembros de Junta Directiva y con una diversidad de perfiles para que aporten desde diferentes capacidades	Nombramiento de la nueva Junta Directiva con base en la reforma de Estatutos.
Instalar en la cultura organizacional el trabajo en red	Animar y potenciar las redes alrededor de temáticas, proyectos e intereses comunes	Red de Juventudes.

Financiera

PERSPECTIVA: FINANCIERA SUBCATEGORÍA: GENERACIÓN DE INGRESOS		
OBJETIVOS	INICIATIVAS	MATERIALIZACIÓN A 2019
Diversificar los ingresos de Fe y Alegría Colombia	Diseñar una estrategia de consecución de recursos y ejecutarla	Consecución de recursos a través de proyectos de cooperación. Monetización de activos.
Desarrollar una estrategia de monetización o aprovechamiento de activos para generar nuevos recursos	Realizar una valoración de los activos con potencial de ser vendidos o transformados	Proyecto de Gestión Predial.
	Crear una estrategia de monetización de activos	Proyecto de Gestión Predial.
PERSPECTIVA: FINANCIERA SUBCATEGORÍA: OPTIMIZACIÓN DE COSTOS		
Lograr que el margen operacional de Fe y Alegría Colombia sea positivo	Determinar qué programas o iniciativas son superavitarias y cuáles iniciativas requieren de subsidio o cofinanciación	Proyecto de sostenibilidad con la Firma Compartamos con Colombia.

AÑOS	INICIATIVAS EN PROCESO	INICIATIVAS NO INICIADAS	INICIATIVAS CERRADAS
Año 2018	30	5	7
Año 2019	32	3	7

Sistema de Gestión Integral —SGI—

“Los resultados reflejan una tendencia marcada de que el sistema educativo de Fe y Alegría brinda mayores herramientas que los “espejos” [centros oficiales] para que los estudiantes analicen y busquen soluciones a posibles problemas, generen espacios para que participen en el funcionamiento del centro educativo, ejerzan su liderazgo y formen opinión frente a las situaciones que suceden en su entorno”.

(Evaluación de impacto de Fe y Alegría en Colombia, 2019)



Primera visita de recertificación del Sistema de Gestión Integral

En el año 2019 se realizó la primera visita de seguimiento en el marco del proceso de certificación en calidad de Fe y Alegría Colombia por parte de Bureau Veritas, el cual conceptuó que “se evidenció que el Sistema de Gestión de Calidad se encuentra implementado y operando de acuerdo con los lineamientos de la norma ISO 9001:2015, según se pudo evidenciar en los procesos verificados”.

Se mantiene como reto la mejora del sistema y el avance en procesos y procedimientos con el fin de asegurar que los resultados positivos se mantengan y que la mejora se instale como cultura organizacional en pro de ofrecer el mejor servicio a nuestros grupos de interés.

Percepción de los servicios prestados a los centros por parte de Fe y Alegría Colombia

Con el fin de obtener información sobre la percepción de nuestros centros con los servicios prestados por la oficina nacional y las oficinas regionales durante el año 2019 se adelantó, al finalizar el año, la aplicación de la encuesta que permitió evidenciar con calificaciones ubicadas en criterios de medio alto y alto, que los procesos y procedimientos del Sistema de Gestión Integral se implementaron conforme se ha definido y en pro de la calidad en la prestación de servicios a los participantes de programas y proyectos que hacen parte de la acción de Fe y Alegría Colombia.

Elaboración de políticas y directrices organizacionales

El Sistema de Gestión Integral es el espacio en el que se recogen y articulan las políticas organizacionales y operativas que

FORTALEZAS IDENTIFICADAS

- Compromiso de la Dirección Nacional, como de todo el personal auditado, en el mantenimiento y la mejora del Sistema de Gestión de Calidad y el proceso de innovación de Fe y Alegría Colombia.
- La vocación de servicio del personal que desarrolla las actividades administrativas y académicas de los Centros visitados.
- La actitud hacia el mejoramiento continuo.
- La implementación de herramientas tecnológicas, lo cual ha facilitado la gestión de los procesos.

POLÍTICAS Y DIRECTRICES ORGANIZACIONALES

- Código de Ética
- Política Integral
- Política para Promover un Ambiente Libre de Humo
- Política de Conflicto de Intereses
- Protocolo de Ambientes Protectores, Sanos y Seguros
- Políticas de Gestión de la Información
- Políticas de Administración Financiera, de Recursos y Jurídica

Carátula publicación
Protocolo Ambientes Protectores
Sanos y Seguros, 2019.

direccionan la puesta en marcha de la estrategia, procesos y procedimientos para alcanzar los retos que hemos definido como organización.

Con respecto al año 2019, se destacan el diseño y aprobación de la *Política de Conflicto de Intereses* y el *Protocolo de Ambientes Protectores, Sanos y Seguros*.

La primera surge con el interés de identificar las áreas críticas y las actuaciones que pueden derivar en conflicto de interés, con el fin de prevenir actos de corrupción, tráfico de influencias, abuso de confianza o impedir la actuación objetiva e imparcial frente a la toma de decisiones que puedan generar perjuicio a la acción de Fe y Alegría Colombia. La segunda, refleja el compromiso de Fe y Alegría Colombia para proteger a la población en condición de vulnerabilidad, que se vea impactada por la labor directa o indirecta del Movimiento.

Como complemento, en el año 2019 se avanzó en la definición de *Políticas de los Procedimientos de Administración Financiera, de Recursos y Jurídica*, que permitirá minimizar los riesgos que se presentan en su implementación.



Sostenibilidad y Proyectos 2019

“De allí que lo encontrado para este campo de intervención, sean los proyectos emanados desde la escuela en respuesta a las necesidades de las comunidades, en donde la sensibilización y reconocimiento la realizan los estudiantes, animando y favoreciendo la participación de los adultos en pro de la mejora de sus entornos comunitarios”.

(Evaluación de impacto de Fe y Alegría en Colombia, 2019)



▲
Luz Marina Angulo hace parte del *Círculo de Mujeres de Buenaventura*; el círculo nace de las iniciativas del proyecto ParticipAcción Pacífico a favor de la cultura de paz, que le apuesta a la tramitación no violenta de conflictos de género.
Fotografía: Anónimo

PROYECTOS EN EJECUCIÓN				
PROYECTO		FINANCIADOR	% DE EJECUCIÓN	OBSERVACIÓN
1	AULAS DE INCLUSIÓN	FUNDACIÓN BOLIVAR DAVIVIENDA	100%	CIERRE
2	EDUCAPAZ LÍNEA 1 FASE 1	PORTICUS	68%	CONTINÚA
3	EDUCAPAZ LÍNEA 2 FASE 1		82%	CONTINÚA
4	EDUCAPAZ NUEVOS TERRITORIOS CHOCÓ		43%	CONTINÚA
5	EDUCAPAZ NUEVOS TERRITORIOS CAUCA		63%	CONTINÚA
6	INSERCIÓN LABORAL		ACCENTURE	83%
7	CULTURA DE PAZ	AECID	100%	CIERRE
8	INNOVACIÓN AECID	AECID	100%	CIERRE
9	PARTICIPACIÓN PACÍFICO	AYUNTAMIENTO MADRID Y ENTRECULTURAS	69%	CONTINÚA
10	PARTICIPACIÓN SOCIOPOLÍTICA DE JUVENTUDES EN CULTURA DE PAZ	ALBOAN	50%	CONTINÚA
11	ESQUINAS DE PAZ DESDE EL ARTE	MAGIS AMERICA Y FE Y ALEGRÍA USA	68%	CONTINÚA
12	REGIONALIZACIÓN USME	PORTICUS	66%	CIERRE
13	REGIONALIZACIÓN KENEDY		74%	CONTINÚA
14	INNOVACIÓN BUENAVENTURA	SOCIEDAD PORTUARIA REGIONAL DE BUENAVENTURA S.A.	85%	CONTINÚA

100%

\$3' 211.221.467
(PRESUPUESTADO)

\$2' 510.024.683
(EJECUTADO)

78%

06

ESTADOS FINANCIEROS

Cumplimiento de aportes sociales: en cumplimiento del *Decreto 1406 de 1999* en sus artículos 11 y 12 nos permitimos informar que la entidad ha cumplido durante el periodo sus obligaciones de autoliquidación y pago de los aportes al Sistema General de Seguridad Social; esto es, que los datos incorporados en las declaraciones de autoliquidación son correctas y se han determinado adecuadamente las bases de cotización pagadas y en forma periódica mensual, por lo cual Fe y Alegría como aportante se encuentra a paz y salvo por pago de aportes al SGSS, al cierre del ejercicio 2019.

Derechos de autor: asimismo, podemos informar que el software utilizado en la entidad tiene licencia y cumple con las exigencias en materia de derechos de autor, tal como lo establece el artículo 1° de la *Ley 603 de 2000*, principalmente el software financiero Contai y de SAP (ERP) el cual presenta las licencias respectivas y cumple con la exigencia legal sobre la materia.

En cumplimiento del Artículo 778 del *Código de Comercio* nos permitimos informar que en relación al endoso de facturación no se ha entorpecido la libre circulación de las facturas emitidas por los vendedores o proveedores.





FE Y ALEGRÍA DE COLOMBIA

ESTADO DE LA SITUACIÓN FINANCIERA AL 31 DE DICIEMBRE DE 2019 Y 2018
(En miles de pesos Colombianos)

ACTIVO	2019	2018	PASIVOS Y PATRIMONIO NETO	2019	2018
ACTIVOS CORRIENTES:			PASIVOS CORRIENTES:		
Efectivo y equivalentes de efectivo (Nota 4)	\$ 6.822.218	\$ 8.530.127	Obligaciones financieras (Nota 11)	\$ 9.858.550	\$ 7.538.472
Cuentas comerciales por cobrar y otras cuentas por cobrar (Nota 5)	21.332.710	17.911.288	Cuentas comerciales por pagar y otras cuentas por pagar (Nota 12)	2.290.834	3.838.171
Activos por impuestos corrientes (Nota 13)	128.989	43.953	Pasivo por impuesto corrientes (Nota 13)	452.133	319.359
Activos disponibles para la venta (Nota 6)	471.292	-	Beneficios a empleados (Nota 14)	346.136	671.572
Operaciones conjuntas (Nota 16)	3.750.444	3.147.347	Ingresos diferidos (Nota 15)	861.952	2.281.696
			Operaciones conjuntas (Nota 16)	1.108.913	1.074.838
Total activos corrientes	32.505.653	29.632.715	Total pasivos corrientes	14.918.518	15.724.108
ACTIVOS NO CORRIENTES:			PASIVOS NO CORRIENTES:		
Inversiones (Nota 7)	20.297	22.733	Beneficios a empleados (Nota 14)	21.105	19.832
Propiedades y equipo, neto (Nota 8)	33.982.226	35.874.802	Obligaciones financieras (Nota 11)	-	433.249
Propiedades de inversión (Nota 9)	36.403.072	31.634.158	Total pasivos no corrientes	21.105	453.081
Activos intangibles (Nota 10)	466.376	621.835	Total pasivos	14.939.623	16.177.189
Operaciones conjuntas (Nota 16)	-	166.085	PATRIMONIO NETO (Nota 17)		
Total activos no corrientes	70.871.971	68.319.613	Fondo Social	8.603.455	8.603.455
			Ajuste por adopción NCIF	61.338.028	61.338.028
			Excedentes acumulados	9.826.959	7.348.175
			Excedentes del ejercicio	8.669.559	4.485.481
			Total patrimonio neto	88.438.001	81.775.139
Total activos	\$ 103.377.624	\$ 97.952.328	Total pasivos y patrimonio	\$ 103.377.624	\$ 97.952.328

Las notas adjuntas forman parte integral de estos estados financieros

VICTOR MURILLO URRACA
Representante Legal
Ver certificación adjunta

ASTRID NATALY CAÑÓN COMBA
Contador Público
Tarjeta profesional No. 254778-T
Ver certificación adjunta

FRANCISCO JAVIER RUIZ BENITEZ
Revisor Fiscal
Tarjeta profesional No. 225743-T
Designado por Deloitte & Touche Ltda.
(Ver mi informe adjunto)

FE Y ALEGRÍA DE COLOMBIA**ESTADOS DE EXCEDENTES Y OTRO EXCEDENTE INTEGRAL
POR LOS AÑOS TERMINADOS EL 31 DE DICIEMBRE DE 2019 Y 2018
(En miles de pesos Colombianos)**

	2019	2018
INGRESOS		
Ingresos por operación (Nota 18)	\$ 51.566.109	\$ 48.823.492
Ingresos por operaciones conjuntas (Nota 16)	<u>13.155.517</u>	<u>12.929.900</u>
Ingresos operacionales	64.721.626	61.753.392
COSTO DE OPERACIÓN		
Costo de operación (Nota 19)	(50.929.960)	(47.172.733)
Costo por operaciones conjuntas (Nota 16)	<u>(12.743.598)</u>	<u>(12.517.251)</u>
Excedente por actividades de operación	1.048.068	2.063.408
OTROS INGRESOS (EGRESOS) FINANCIEROS:		
Egresos financieros, neto (Nota 20)	(776.735)	(496.733)
Otros ingresos financieros operaciones conjuntas (Nota 16)	<u>39.685</u>	<u>17.464</u>
Total otros ingresos y egresos financieros	<u>(737.050)</u>	<u>(479.269)</u>
OTROS INGRESOS (EGRESOS):		
Ingresos por revalorización de propiedades de inversión (Nota 9)	3.790.921	1.574.156
Otros ingresos (Nota 21)	9.013.084	3.877.181
Otros egresos (Nota 21)	(4.436.527)	(2.477.979)
Otros ingresos y egresos operaciones conjuntas (Nota 16)	<u>267.402</u>	<u>55.715</u>
Total otros ingresos y egresos	<u>8.634.880</u>	<u>3.029.073</u>
EXCEDENTES ANTES DE IMPUESTO A LA RENTA (SIN PARTICIPACIÓN)	<u>8.226.892</u>	<u>4.127.384</u>
Impuestos a las ganancias (Nota 13)	<u>(276.339)</u>	<u>(127.731)</u>
EXCEDENTES DEL EJERCICIO	7.950.553	3.999.653
Excedentes operaciones conjuntas	<u>719.006</u>	<u>485.828</u>
EXCEDENTES DEL EJERCICIO	8.669.559	4.485.481
OTRO RESULTADO INTEGRAL:		
Otro resultado integral del año	-	-
EXCEDENTES DEL EJERCICIO INTEGRAL NETO	<u>8.669.559</u>	<u>4.485.481</u>
(menos) Ingresos por revalorización de propiedades de inversión	(3.790.921)	(1.574.156)
(menos) Excedentes operaciones conjuntas	<u>(719.006)</u>	<u>(485.828)</u>
EXCEDENTES DISPONIBLES PARA REINVERSIÓN	<u>\$ 4.159.632</u>	<u>\$ 2.425.497</u>

Las notas adjuntas forman parte integral de estos estados financieros.

VICTOR MURILLO URRACA
Representante Legal
Ver certificación adjunta

ASTRID NATALY CAÑÓN COMBA
Contador Público
Tarjeta profesional No. 254778-T
Ver certificación adjunta

FRANCISCO JAVIER RUIZ BENITEZ
Revisor Fiscal
Tarjeta profesional No. 225743-T
Designado por Deloitte & Touche Ltda.
(Ver mi informe adjunto)

105

INFORME DE GESTIÓN 2019
Fe y Alegría Colombia

Colombia



FE Y ALEGRÍA DE COLOMBIA

**ESTADOS DE CAMBIOS EN EL PATRIMONIO NETO
POR LOS AÑOS TERMINADOS EL 31 DE DICIEMBRE DE 2019 Y 2018
(En miles de pesos Colombianos)**

	Fondo social	Ajustes por adopción NCIF	Excedentes acumulados	Excedentes del ejercicio	Total
SALDOS AL 31 DE DICIEMBRE DE 2017 (REEXPRESADOS)	\$ 8.603.455	\$ 61.338.028	\$ 2.669.231	\$ 7.374.290	\$ 79.985.004
Traslado a excedentes acumulados	-	-	7.374.290	(7.374.290)	-
Utilización de excedentes	-	-	(2.695.346)	-	(2.695.346)
Excedentes del ejercicio	-	-	-	4.485.481	4.485.481
SALDOS AL 31 DE DICIEMBRE DE 2018	8.603.455	61.338.028	7.348.175	4.485.481	81.775.139
Traslado a excedentes acumulados	-	-	4.485.481	(4.485.481)	-
Utilización de excedentes operación conjunta	-	-	(316.070)	-	(316.070)
Utilización de excedentes	-	-	(1.690.627)	-	(1.690.627)
Excedentes del ejercicio	-	-	-	8.669.559	8.669.559
SALDOS AL 31 DE DICIEMBRE DE 2019	<u>\$ 8.603.455</u>	<u>\$ 61.338.028</u>	<u>\$ 9.826.959</u>	<u>\$ 8.669.559</u>	<u>\$ 88.438.001</u>

Las notas adjuntas son parte integral de los estados financieros.

VICTOR MURILLO URRACA
Representante Legal
Ver certificación adjunta

ASTRID NATALY CAÑÓN COMBA
Contador Público
Tarjeta profesional No. 254778-T
Ver certificación adjunta

FRANCISCO JAVIER RUIZ BENITEZ
Revisor Fiscal
Tarjeta profesional No. 225743-T
(Ver mi informe adjunto)
Designado por Deloitte & Touche Ltda.

FE Y ALEGRÍA DE COLOMBIA

**ESTADOS DE FLUJOS DE EFECTIVO
POR LOS AÑOS TERMINADOS EL 31 DE DICIEMBRE DE 2019 Y 2018
(En miles de pesos Colombianos)**

	2019	2018
FLUJOS DE EFECTIVO EN ACTIVIDADES DE OPERACIÓN:		
Excedentes del ejercicio	\$ 8.669.559	\$ 4.485.481
Partidas que no afectan el flujo de efectivo:		
Excedente operaciones conjuntas	(719.006)	(485.828)
Utilización de excedentes	(1.690.627)	(2.695.346)
Depreciación	110.582	208.465
Provisión de cartera	358.754	298.198
Amortización	155.459	155.459
Deterioro inversiones	2.436	17.049
Deterioro propiedades de inversión	979.087	73.450
Revalorización de propiedades de inversión	(3.790.921)	(1.574.156)
Intereses causados	178.973	116.840
Provisión de renta	276.339	127.731
	<u>4.530.635</u>	<u>727.343</u>
FLUJO DE EFECTIVO EN ACTIVIDADES DE OPERACION:		
Cuentas comerciales por cobrar y otras cuentas por cobrar	(3.780.176)	(2.576.651)
Activo por impuesto corrientes	(85.036)	72.261
Cuentas comerciales por pagar y otras cuentas por pagar	(1.547.337)	2.554.802
Pasivo por impuesto corrientes	(143.565)	(115.009)
Beneficios a empleados	(324.163)	48.421
Ingresos diferidos	(1.419.745)	(142.715)
	<u>(2.769.387)</u>	<u>568.452</u>
Flujo neto de efectivo (usado en) provisto por actividades de la operación	(2.769.387)	568.452
FLUJO DE EFECTIVO DE ACTIVIDADES DE INVERSIÓN:		
Adquisición de propiedades y equipo, neto	(155.919)	(11.783.174)
Disposiciones de propiedades y equipo, neto	1.937.913	6.141.217
Adquisición de propiedades de inversión	(2.744.695)	(5.411.663)
Disposiciones de propiedades de inversión	787.615	11.505.318
Adquisición de activos disponibles para la venta	(471.292)	-
	<u>(646.378)</u>	<u>451.698</u>
Flujo neto de efectivo provisto por (usados en) actividades de inversión	(646.378)	451.698
FLUJO DE EFECTIVO EN ACTIVIDADES DE FINANCIAMIENTO:		
Obtención de préstamos bancarios	6.563.930	2.338.760
Pago préstamos bancarios	(4.856.074)	(2.441.064)
	<u>1.707.856</u>	<u>(102.304)</u>
Flujo neto de efectivo provisto por (usados en) actividades de financiamiento	1.707.856	(102.304)
(DISMINUCIÓN) AUMENTO NETO DE EFECTIVO Y EQUIVALENTES DE EFECTIVO	(1.707.909)	917.846
EFFECTIVO Y EQUIVALENTE DE EFECTIVO, AL INICIO DEL PERIODO	8.530.127	7.612.281
EFFECTIVO Y EQUIVALENTE DE EFECTIVO, AL FINAL DEL PERIODO	\$ 6.822.218	\$ 8.530.127

Las notas adjuntas forman parte integral de estos estados financieros

VICTOR MURILLO URRACA
Representante Legal
Ver certificación adjunta

ASTRID NATALY CAÑÓN COMBA
Contador Público
Tarjeta profesional No. 254778-T
Ver certificación adjunta

FRANCISCO JAVIER RUIZ BENITEZ
Revisor Fiscal
Tarjeta profesional No. 225743-T
Designado por Deloitte & Touche Ltda.
(Ver mi informe adjunto)

107

INFORME DE GESTIÓN 2019
Fe y Alegría Colombia



Colombia

INFORME DEL REVISOR FISCAL

A la Asamblea General de
FE Y ALEGRIA DE COLOMBIA:

INFORME SOBRE LA AUDITORIA DE LOS ESTADOS FINANCIEROS

Opinión

He auditado los estados financieros adjuntos de FE Y ALEGRIA DE COLOMBIA, los cuales comprenden el estado de la situación financiera al 31 de diciembre de 2019, los estados de excedentes y otro excedente integral, de cambios en el patrimonio neto y de flujos de efectivo por el año terminado en esa fecha, y un resumen de las políticas contables significativas, así como otras notas explicativas.

En mi opinión, los estados financieros adjuntos, tomados de los libros de contabilidad, presentan razonablemente, en todos los aspectos significativos, la situación financiera de FE Y ALEGRIA DE COLOMBIA al 31 de diciembre de 2019, el excedente de sus operaciones y sus flujos de efectivo por el año terminado en esa fecha, de conformidad con las Normas de Contabilidad y de Información Financiera aceptadas en Colombia.

Fundamento de la Opinión

He llevado a cabo mi auditoría de conformidad con las Normas Internacionales de Auditoría aceptadas en Colombia. Mis responsabilidades de acuerdo con dichas normas se describen más adelante en la sección Responsabilidades del auditor en relación con la auditoría de los estados financieros de mi informe. Soy independiente de la Asociación de acuerdo con los requerimientos de ética aplicables a mi auditoría de los estados financieros en Colombia y he cumplido las demás responsabilidades de ética de conformidad con esos requerimientos. Considero que la evidencia de auditoría obtenida me proporciona una base razonable para expresar mi opinión.

Responsabilidad de la Administración y de los Responsables del Gobierno en relación con los estados financieros

La administración es responsable por la preparación y correcta presentación de estos estados financieros de conformidad con las Normas de Contabilidad y de Información Financiera aceptadas en Colombia, y por el control interno que la gerencia considere relevante para la preparación y correcta presentación de los estados financieros libres de errores significativos, bien sea por fraude o error.

Al preparar los estados financieros, la administración es responsable de evaluar la capacidad de la Asociación para continuar como empresa en funcionamiento, revelando, según corresponda, los asuntos relacionados con la empresa en funcionamiento y utilizando el principio contable de empresa en funcionamiento, salvo que la administración tenga la intención de liquidar la Asociación o de cesar sus operaciones, o bien no exista otra alternativa realista.

Los encargados del gobierno de la entidad son responsables de supervisar el proceso de la información financiera de la Asociación.

Responsabilidades del Auditor en relación con la auditoría de los estados financieros

108



Mi objetivo es obtener una seguridad razonable de que los estados financieros en su conjunto están libres de error material, debido a fraude o error, y emitir un informe de auditoría que contiene mi opinión.

Seguridad razonable es un alto grado de seguridad, pero no garantiza que una auditoría realizada de conformidad con las Normas Internacionales de Auditoría aceptadas en Colombia siempre detecte un error material cuando exista. Los errores pueden deberse a fraude o error y se consideran materiales si, individualmente o en su conjunto, se podría esperar razonablemente que influyan en las decisiones económicas que los usuarios toman basándose en los estados financieros.

Como parte de una auditoría de conformidad con las Normas Internacionales de Auditoría aceptadas en Colombia, apliqué mi juicio profesional y mantengo una actitud de escepticismo profesional durante toda la auditoría. Asimismo:

- Identifiqué y valoré los riesgos de error material en los estados financieros, debido a fraude o error, diseñé y apliqué procedimientos de auditoría para responder a dichos riesgos y obtuve evidencia de auditoría suficiente y adecuada para proporcionar una base para mi opinión. El riesgo de no detectar un error material debido a fraude es más elevado que en el caso de un error material debido a error, ya que el fraude puede implicar colusión, falsificación, omisiones deliberadas, manifestaciones intencionadamente erróneas, o la elusión del control interno.
- Obtuve un conocimiento del control interno relevante para la auditoría con el fin de diseñar procedimientos de auditoría que sean adecuados en función de las circunstancias, y no con la finalidad de expresar una opinión sobre la eficacia del control interno de la entidad.
- Evalué lo apropiado de las políticas contables aplicadas y la razonabilidad de las estimaciones contables y las revelaciones relacionadas hechas por la administración.
- Concluí sobre lo adecuado de la utilización, por la administración, del principio contable de empresa en funcionamiento y, basado en la evidencia de auditoría obtenida, concluí sobre si existe o no una incertidumbre material relacionada con hechos o condiciones que pueden generar dudas significativas sobre la capacidad de la Asociación para continuar como entidad en funcionamiento. Si concluí que existe una incertidumbre material, se requiere que llame la atención en mi informe de auditoría sobre la correspondiente información revelada en los estados financieros o, si dichas revelaciones no son adecuadas, que exprese una opinión modificada. Mis conclusiones se basan en la evidencia de auditoría obtenida hasta la fecha de mi informe de auditoría. Sin embargo, hechos o condiciones futuras pueden ser causa de que la Asociación deje de ser una entidad en funcionamiento.

Me comuniqué con los encargados de gobierno de la entidad en relación con, entre otros asuntos, el alcance y momento de la auditoría planeada y los resultados significativos de la auditoría, así como cualquier deficiencia significativa en el control interno, si la hubiere, identificada durante la auditoría.

Otros Asuntos

Los estados financieros por el año terminado el 31 de diciembre de 2018, que se incluyen para propósitos comparativos únicamente, fueron auditados por mí, y sobre los mismos expresé una opinión sin salvedades el 19 de marzo de 2019.



INFORME SOBRE OTROS REQUERIMIENTOS LEGALES Y REGLAMENTARIOS

De acuerdo con el alcance de mi auditoría, informo que la Asociación ha llevado su contabilidad conforme a las normas legales y a la técnica contable; las operaciones registradas en los libros de contabilidad, la correspondencia, los comprobantes de las cuentas y los libros de actas se conservan debidamente; el informe de gestión de los administradores guarda la debida concordancia con los estados financieros básicos e incluye la constancia por parte de la Administración sobre no haber entorpecido la libre circulación de las facturas emitidas por los vendedores o proveedores; y la información contenida en las declaraciones de autoliquidación de aportes al Sistema de Seguridad Social Integral, en particular la relativa a los afiliados y a sus ingresos base de cotización, ha sido tomada de los registros y soportes contables. Al 31 de diciembre de 2019, la Asociación no se encuentra en mora por concepto de aportes al Sistema de Seguridad Social Integral.

Según el artículo 1.2.1.4 del Decreto 2420 de 2015 el revisor fiscal aplicará las ISAE, en desarrollo de las responsabilidades contenidas en el artículo 209 del Código de Comercio, relacionadas con la evaluación del cumplimiento de las disposiciones estatutarias y de la Asamblea General y con la evaluación del control interno. Asimismo, según el Artículo 1.2.1.5 de dicho Decreto, para efectos de la aplicación del artículo 1.2.1.4, no será necesario que el revisor fiscal prepare informes separados, pero sí que exprese una opinión o concepto sobre cada uno de los temas contenidos en ellos. El Consejo Técnico de la Contaduría Pública expedirá las orientaciones técnicas necesarias para estos fines.

Con base en la evidencia obtenida en desarrollo de mi revisoría fiscal, durante el año 2019, en mi concepto, nada ha llamado mi atención que me haga pensar que: a) los actos de los administradores de la Asociación no se ajustan a los estatutos y/o a las decisiones de la asamblea general y b) no existen o no son adecuadas las medidas de control interno contable, de conservación y custodia de los bienes de la Asociación o de terceros que estén en su poder.

FRANCISCO JAVIER RUIZ BENITEZ

Revisor Fiscal
T.P. 225.743-T
Designado por Deloitte & Touche Ltda.

20 de marzo de 2020.

110





07

DESAFÍOS



INNOVACIÓN



Colombia...

- Apropiación y consolidación
- Incremento de niveles de aprendizaje

DESAFÍOS

“En este sentido, el Movimiento aspira a ser una apuesta política de transformación en lo individual y lo colectivo, lo cual busca abarcar desde la educación la integralidad de las diferentes dimensiones del ser humano”.

(Evaluación de impacto de Fe y Alegría en Colombia, 2019)

NUEVAS FRONTERAS



Colombia...

- Exploración y elección de nuevos territorios y proyectos

EDUCAPAZ



Colombia...

- Continuar el acompañamiento a la educación rural
- Fortalecer la educación socioemocional, ciudadana y para la reconciliación en la ruralidad

PRIMERA INFANCIA



Colombia...

- Posicionar a Fe y Alegría como referente pedagógico
- Fortalecer la innovación y la calidad

JUVENTUDES



Colombia...

- Fortalecimiento de capacidades de organización, gestión e incidencia

EDUCACIÓN TERCIARIA



Colombia...

- Construcción del marco de referencia y la propuesta

INCIDENCIA PARA TRANSFORMAR



Colombia...

- Participación activa en la política pública de educación rural
- Fortalecer las propuestas de educación para la paz

¡Contamos contigo!

Fe y Alegría Colombia
Carrera 5 No. 34-39
Bogotá, Colombia
Teléfono 3209360

-  Fe y Alegría Colombia
-  @FeyAlegríaCOL
-  Fe y Alegría Colombia
-  www.feyalegria.org.co